



Praktijkwerkboek

bij de handreiking

‘Overgangsgebieden in Transitie’

MOOI NL

Perspectief voor
landbouw en natuur

maart 2026



Ruimtelijke
kwaliteit in
handelings-
perspectief

Voorwoord

Voor u ligt het praktijkwerkboek bij de eerder verschenen handreiking 'Overgangsgebieden in transitie'. De handreiking en het praktijkwerkboek zijn onderdeel van een set handreikingen die is bedoeld om handelingsperspectieven aan te reiken voor het werken aan ruimtelijke opgaven op concrete plekken, van binnenstad tot buitengebied. U vindt ze als pdf op www.ruimtelijkeordening.nl onder 'Ruimtelijke kwaliteit'.

Zowel de handreiking als het praktijkwerkboek helpen om een overgangsgebied, dat het onderwerp is van een gebiedsproces, met ruimtelijke kwaliteit vorm te geven. Hierdoor ontstaat een gebied waar het prettig verblijven is (belevingswaarde), plekken die onze natuur niet uitput, maar voeden en beschermen (toekomstwaarde) en waar we het landschap doelmatig hebben ingericht, zodat landbouw en andere functies elkaar versterken (gebruikswaarde). Kortom: er ontstaat een landschap waarin het prettig leven is, nu en in de toekomst.

De oorspronkelijke handreiking 'Overgangsgebieden in transitie' draait om verbeelding van een mogelijke toekomst door ontwerpkraft: hoe kunnen de overgangsgebieden er in de nabije toekomst uit komen te zien? Het boek is een bron van inspiratie die de waaier aan mogelijkheden zichtbaar maakt en daarmee ook als basis voor het gesprek tussen gebiedspartners kan dienen. Het geeft daarmee al wel een antwoord op de vraag wát er mogelijk is in deze cultuurlandschappen.

Bij het toepassen van de handreiking is het hóé in een concreet gebiedsproces echter wat onderbelicht gebleven. Zo vraagt het gebruiken van de inrichtingsconcepten, bouwstenen en andere elementen van de handreiking om een nadere toelichting. Met dit praktijkboek willen we aan de wens van gebiedspartijen tegemoet komen door een concreet stappenplan te bieden. Zo kunnen gebiedspartijen met zowel de handreiking als het praktijkwerkboek samen aan de slag met het hun toevertrouwde overgangsgebied. Wij hopen dat beide boeken bij mogen dragen aan een fijne samenwerking in de gebieden en aan de transitie van cultuurlandschappen met ruimtelijke kwaliteit.

Succes met uw bijdrage aan een Mooi Nederland!

Paola Huijding
Hoofd Afdeling Ruimtelijk Ontwerp & Advies
Ministerie van Volkshuisvesting & Ruimtelijke Ordening

Inhoud

Inleiding	7
Stappenplan	12
Stap 1: Bepaal de projectscope	18
Stap 2: Breng het gebied in beeld	24
Stap 3: Bepaal wat er nodig is voor systeemherstel	30
Stap 4: Bepaal de gewenste ontwikkelrichting	36
Stap 5: Maak de ruimtelijke ingrepen concreet	42
Stap 6: Werk een gebiedsvisie uit	48
Stap 7: Geef vorm aan vervolgstappen	54
Lessen uit de praktijk	61
Proefgebied 1: Meinweg - Roermond-Oost	66
Proefgebied 2: Mient Groen - Wassenaar/Katwijk	68
Proefgebied 3: Veldbeek - Groene Valleilint	70
Meer lezen	72
Colofon	73



Weilanden in de Noordrand, Wassenaar. Onderdeel van het proefgebied 'Mient Groen'.

Inleiding

Dit praktijkwerkboek 'Overgangsgebieden in transitie' is ontwikkeld om gebiedspartners te helpen bij het vormgeven van de transitie van cultuurlandschappen die een overgang vormen, of moeten gaan vormen, tussen (kwetsbare) natuurgebieden en gebieden die een intensiever gebruik kennen. Het biedt een ontwerpaanpak die richting geeft aan het gezamenlijke proces van verkennen, ontwerpen en planrealisatie in overgangsgebieden: de zones rond (kwetsbare) natuurgebieden waar landbouw en natuur samengaan en elkaar versterken. De basis voor dit praktijkwerkboek is de handreiking 'Overgangsgebieden in transitie' (2024) van programma Mooi Nederland (ministerie VRO), vanaf nu handreiking genoemd.

Handreiking 'Overgangsgebieden in transitie'

Nederland heeft als klein land een verrassende diversiteit aan landschappen die voortkomt uit de grote variatie aan bodemtypen. Veel van die landschappen staan echter onder druk door opgaven vanuit infrastructuur, woningbouw en bedrijvigheid en door schaalvergroting en intensivering in de landbouw. De kwaliteit van onze natuur en de identiteit van onze landschappen worden hierdoor aangetast. De regionale water- en bodemsysteem moeten steeds meer de basis gaan vormen voor een duurzame ontwikkeling van landbouw en natuur. In overgangsgebieden rond natuurgebieden wordt ruimte geboden aan combinaties van functies die bijdragen aan natuurdoelen. Denk hierbij aan combinaties van extensieve en natuurinclusieve vormen van landbouw, het vasthouden van water, het aanleggen van landschapselementen en kleinschalige vormen van wonen en recreatie.

Naast zorg en aandacht vraagt een gebiedsproces voor een overgangsgebied om een integrale aanpak. Door in een gebied met bovengenoemde opgaven en functiecombinaties aan de slag te gaan, kan daadwerkelijk een landschap ontstaan waarvan de identiteit en de kwaliteit ook in de toekomst gegarandeerd is. De handreiking is hierbij bedoeld als inspiratiedocument. Met een tiental inrichtingsconcepten, een breed scala aan bouwstenen en een instrumentenbibliotheek biedt het een helpende hand aan gebiedspartijen die zelf in de overgangsgebieden aan de slag willen. Systeemherstel vormt hierbij de basis.

Bredere opvatting van het begrip overgangsgebieden

Oorspronkelijk bedoelt het Rijk met de zogenaamde ‘overgangsgebieden’ de gebieden die rondom Natura 2000 kernen liggen. Deze overgangsgebieden hebben als doel om de overgang tussen extensieve functies (natuur) en intensieve functies (zoals de intensieve landbouw) te verzachten, zodat deze bijdragen aan herstel of versterking van de kwaliteit en identiteit van landschappen en natuurwaarden.

In de handreiking ‘Overgangsgebieden in transitie’, en ook in dit praktijkwerkboek, is het begrip ‘overgangsgebied’ breder geïnterpreteerd. Hier wordt met een overgangsgebied een ‘tussenruimte’ bedoeld: het buitengebied tussen natuurkernen en het intensiever gebruikte cultuurlandschap, waar zich nu vaak een scherpe, harde grens in het landschap aftekent. Door integraal en vanuit ruimtelijke kwaliteit te kijken, wordt die harde grens in de toekomst een tussenruimte met een zachtere, mooiere overgang.

De handreiking en dit praktijkwerkboek zijn niet alleen toepasbaar op de cultuurlandschappen rondom Natura 2000-gebieden, maar bijvoorbeeld ook op het landschap rondom NNN-gebieden. Ook kan sprake zijn van een overgangsgebied als het gaat over landschap tussen een natuurkern en een stadsrand.

Resultaat van ontwerp onderzoek

Totstandkoming handreiking ‘Overgangsgebieden in transitie’

De handreiking 1.0 is tot stand gekomen door ontwerp onderzoek te doen in drie proefgebieden. Daarbij is gezocht naar integrale oplossingen die biodiversiteit, water en bodemkwaliteit combineren met landbouw en andere vormen van landgebruik. Volgens de methode van ontwerp onderzoek zijn daarbij ontwerp en verbeeldingskracht gebruikt om tot nieuwe inzichten te komen over de inrichting van het landschap. Dit heeft geresulteerd in een boekwerk met 10 archetypische inrichtingsconcepten, 44 concretere inrichtingsmaatregelen of bouwstenen en een instrumentenbibliotheek. Hiermee biedt het boek zowel inspiratie als handvatten voor gebiedsprocessen in overgangsgebieden.

Totstandkoming praktijkwerkboek

Voor de ontwikkeling van dit praktijkwerkboek is in drie nieuwe proefgebieden onderzocht hoe de handreiking betekenisvol kan worden ingezet in de concrete gebiedspraktijk. Gedurende het traject is een toepasbare methodiek ontwikkeld met onderdelen uit de handreiking en zijn producten uit de handreiking toegepast en getest in de gebiedsateliers. De bevindingen hieruit hebben een participatieve ontwerpaanpak (stappenplan) opgeleverd waarin niet alleen het inhoudelijke ontwerp, maar ook het proces met gebiedspartners centraal staat.

Onderzocht is hoe de diverse inrichtingsconcepten en bouwstenen uit de handreiking ingezet kunnen worden als effectieve gespreksinstrumenten in verschillende fasen: gezamenlijke gebiedsverkenning, visievorming en het samen bedenken van concrete ruimtelijke oplossingen en vervolgstappen. Deze aanpak wordt beschreven in dit praktijkwerkboek.

Aan de slag met het praktijkwerkboek

Voor wie

Het praktijkwerkboek en de handreiking zijn bedoeld voor partijen die actief zijn in of rond overgangsgebieden: gemeenten, provincies, waterschappen, boeren-coöperaties, terreinbeheerders en andere organisaties die betrokken zijn bij cultuurlandschappen waar landbouw en natuur samengaan.

Doel van het praktijkwerkboek

Zowel de handreiking als het praktijkwerkboek helpen de betrokken partijen om samen te onderzoeken welke ruimtelijke ingrepen nodig zijn én hoe het proces kan worden ingericht – van samenwerking en inzet van instrumenten tot het zetten van vervolgstappen en het verankeren van afspraken in beleid. In alle situaties ondersteunen ze een zorgvuldige gebiedsverkenning samen met betrokken partijen, helpen ze overgangszones tussen natuur en cultuurlandschap te begrijpen en stimuleren ze het verbinden van ecologische, economische en sociaal-culturele waarden in ruimtelijke oplossingen.

Wanneer toe te passen

De handreiking en het praktijkwerkboek sluiten aan bij verschillende fasen van beleids- en planvorming. De werkwijze kan worden ingezet bij het opstellen van een omgevingsvisie of omgevingsprogramma, en bij het uitwerken van een gebiedsplan. Zo past de werkwijze bijvoorbeeld heel goed in een gebiedsgerichte aanpak voor de provinciale programma’s landelijk gebied. De ontwerp bouwstenen uit de handreiking werken het beste in gebieden van ongeveer 500 tot 2.000 hectare, maar de handreiking en het praktijkwerkboek bieden ook bruikbare aanknopingspunten voor zowel kleinere als grotere gebieden.

Samenhang met ‘Aan de slag in de overgangsgebieden’

De werkwijze beschreven in dit praktijkwerkboek sluit aan bij het rapport ‘[Aan de slag in de overgangsgebieden](#)’ (Wing, 2023) en geeft een nadere invulling aan de stap ‘toekomstwaarden en oplossingen’.

Leeswijzer

In het hoofdstuk ‘Stappenplan’ leggen we de ontwerpaanpak als geheel uit. Deze bestaat uit vier fases en zeven stappen. Vervolgens wordt iedere stap apart beschreven aan de hand van de volgende onderdelen: aanpak – werkvormen – hulpmiddelen – uitkomsten. We illustreren elke stap telkens aan de hand van één van de drie proefgebieden waarin we de ontwerpaanpak hebben toegepast. In het hoofdstuk ‘Lessen uit de praktijk’ zijn geleerde lessen vanuit de proefgebieden vertaald in 7 concrete aanbevelingen.

Ruimtelijke Kwaliteitsaanpak Mooi Nederland

De ruimte in Nederland is schaars en staat onder toenemende druk door opgaven op het gebied van wonen, economie, energie, landbouw, natuur, water en bodem. Tegelijkertijd willen we een veilige, gezonde en aantrekkelijke leefomgeving behouden. De Ruimtelijke Kwaliteitsaanpak Mooi Nederland biedt een gezamenlijke werkwijze om ruimtelijke ontwikkelingen met kwaliteit te realiseren, in lijn met het maatschappelijke doel van de Omgevingswet.

Ruimtelijke kwaliteit gaat over de samenhang tussen gebruikswaarde, belevingswaarde, toekomstwaarde en de kenmerken van een plek. Deze gedachte vindt haar oorsprong bij de Romeinse bouwheer Vitruvius, die al sprak over de balans tussen gebruik, stevigheid en

schoonheid. Kwaliteit is echter nooit overal hetzelfde: wat goede kwaliteit is, verschilt per gebied en vraagt altijd om maatwerk.

De **ambitie** van de aanpak is helder: bijdragen aan “het goede leven voor mens, plant en dier, nu en in de toekomst”. Dit raakt aan universele wensen zoals prettig wonen, bereikbaarheid, een sterke natuur, toekomstbestendige landbouw, betaalbaar beheer en eerlijke verdeling van lusten en lasten, zonder problemen af te wentelen op andere plekken of toekomstige generaties.

De kwaliteitsaanpak rust op vier onlosmakelijk verbonden elementen:

1. Dialoog

De kwaliteitsdialoog vormt de basis. Overheden, initiatiefnemers en andere betrokkenen spreken samen over gedeelde waarden en vertalen die naar concrete

kwaliteitsprincipes. Deze dialoog versterkt het eigenaarschap, versnelt processen en creëert draagvlak.

2. Leidende principes

Waarden worden concreet gemaakt via leidende principes, zoals meervoudig ruimtegebruik, werken vanuit gebiedskenmerken, het voorkomen van afwentelen en het uitgangspunt ‘water en bodem als basis’. Deze principes sturen beleid, plannen en uitvoering en worden per fase en per gebied verder uitgewerkt.

3. Samenwerken

Goede samenwerking tussen beleid, gebiedsontwikkeling en uitvoering is essentieel. De kwaliteitsprincipes worden als een ‘estafettestokje’ doorgegeven tussen de verschillende fasen en steeds concreter gemaakt. Verbinders en integratoren spelen hierbij een sleutelrol.

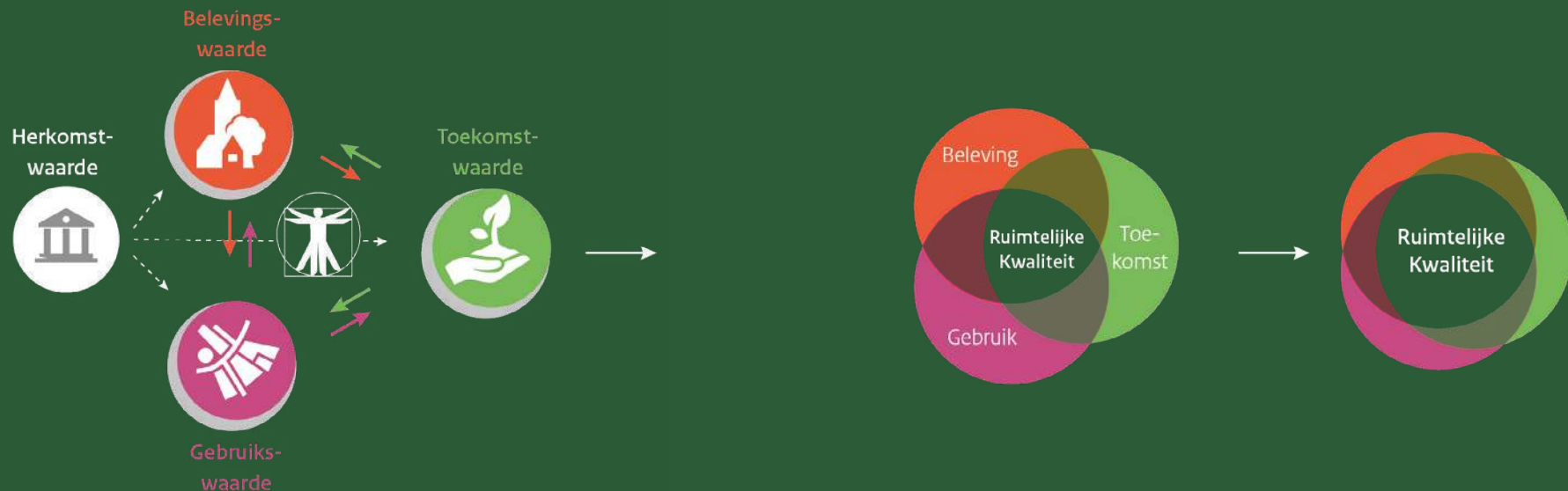
4. Instrumenten

Juridische, financiële, kennis- en organisatie-instrumenten ondersteunen de dialoog en de uitwerking van plannen. Per fase en per opgave wordt een passende mix gekozen, van stimulerend tot meer verplichtend.

De aanpak is toepasbaar binnen de beleidscyclus, gebiedscyclus en projectcyclus. In elke fase blijven dialoog, samenwerking en maatwerk centraal staan. Zo ontstaat een samenhangende, toekomstbestendige ontwikkeling van Nederland met blijvende ruimtelijke kwaliteit.

Meer informatie over de kwaliteitsaanpak van MOOINL vind je hier:

[Ruimtelijke kwaliteit | Ruimtelijke ordening Nederland](#)



Stappenplan

Dit praktijkwerkboek helpt gebruikers om de handreiking 'Overgangsgebieden in transitie' in praktijk te brengen. Het praktijkwerkboek laat zien hoe de onderdelen uit de handreiking inzetbaar zijn door middel van een concrete werkwijze bestaande uit zeven stappen. In overgangsgebieden komen vaak meerdere opgaven samen en is sprake van meerdere belangen. Het stappenplan is een hulpmiddel om tot een gedeeld beeld van de hoofdpoging te komen en te bepalen in welke richting het gebied tot ontwikkeling moet komen. Het bouwt voort op het inhoudelijke fundament van de handreiking en gebruikt de daarin ontwikkelde prioriteringswaaier, inrichtingsconcepten en bouwstenen. De context van het gebied bepaalt uiteindelijk hoe de stappen worden doorlopen en hoe gedetailleerd de verschillende stappen worden uitgewerkt.

Zeven werkstappen, vier projectfasen

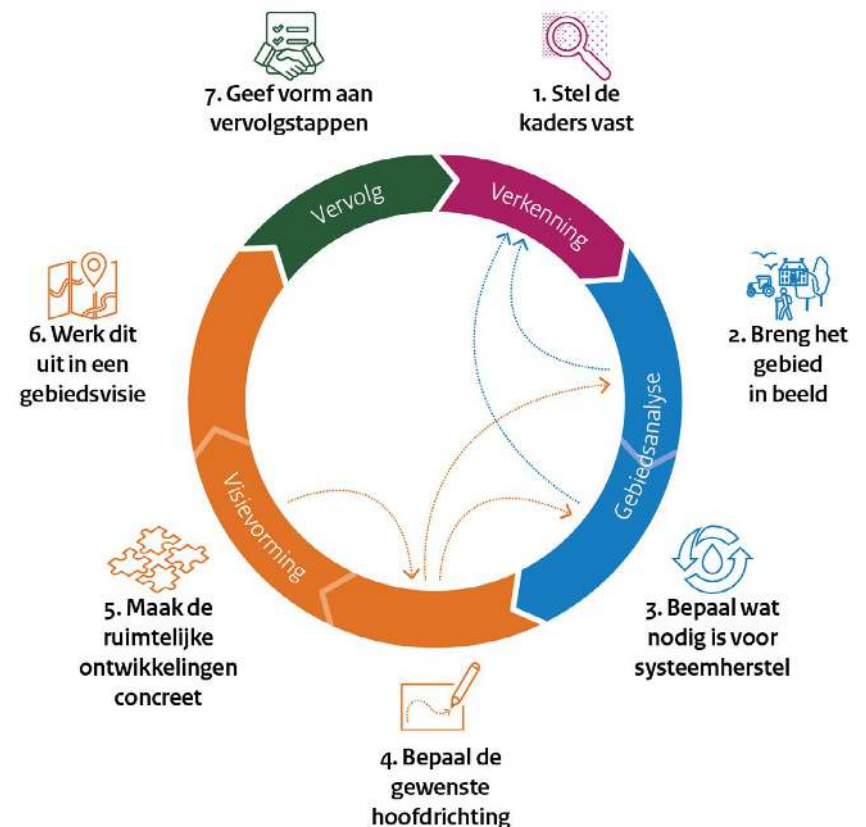
Het stappenplan, schematisch weergegeven op de volgende pagina, bestaat uit zeven werkstappen en vier projectfasen:

- 1. Verkenning:** wordt benut om het gebied en de benodigde gebiedspartijen scherp in beeld te krijgen.
- 2. Gebiedsanalyse:** wordt gebruikt om de opgaven in het gebied gezamenlijk te concretiseren, met expliciete aandacht voor de condities die nodig zijn voor water, bodem en ecologie, naast het inzichtelijk maken van ruimtelijk-economische en sociaal-ruimtelijke uitdagingen.
- 3. Visievorming:** vormt de kern van het ontwerpproces. Betrokkenen werken in navolgbare stappen samen toe naar een gebiedsvisie, gebruik makend van de inrichtingsconcepten en bouwstenen uit de handreiking.

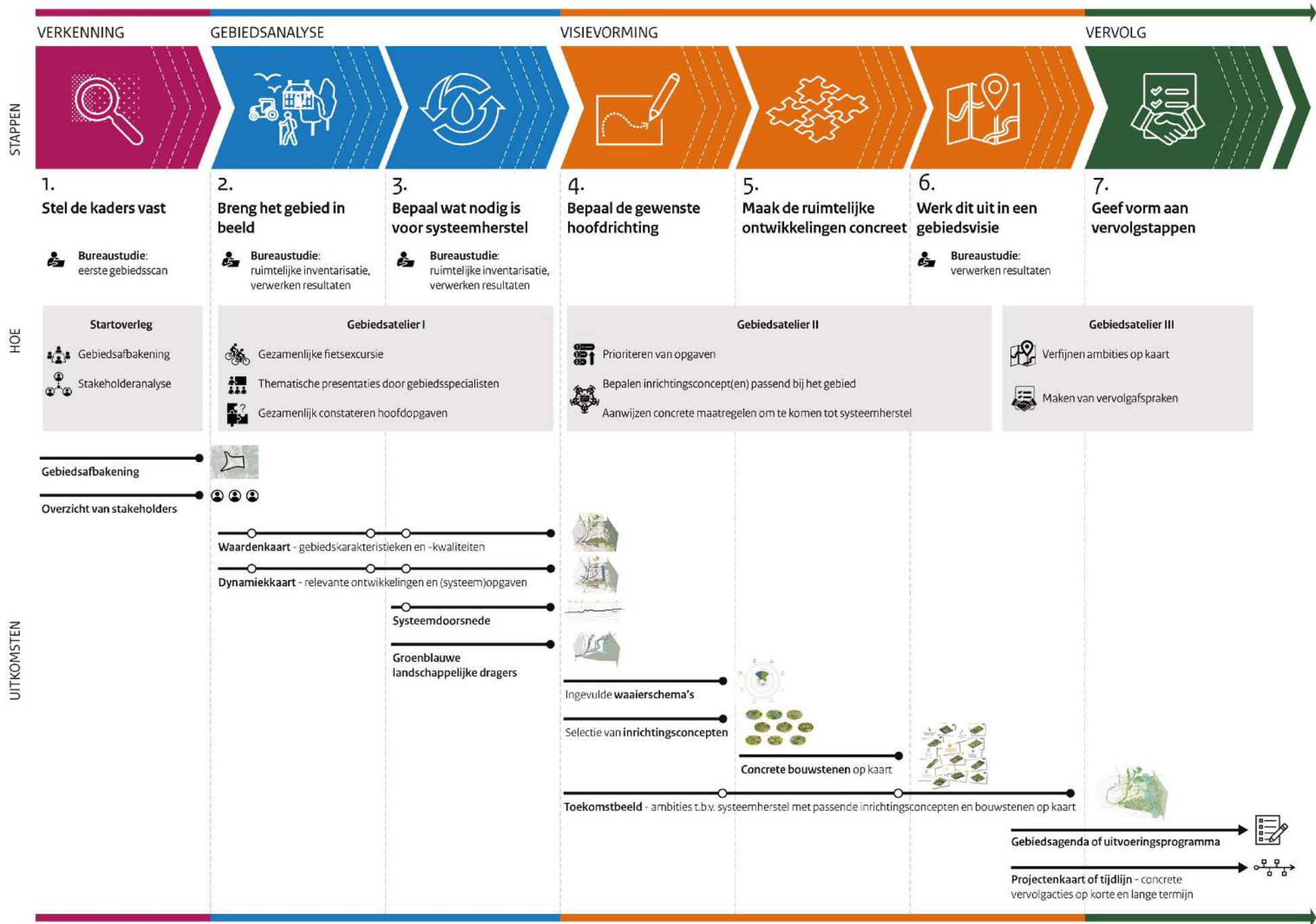
- 4. Vervolg:** gericht op het vervolg, en behandelt de vraag hoe de resultaten van het doorlopen proces een stap verder gebracht kunnen worden. Het is goed denkbaar dat dit leidt tot nieuwe (verwante) vervolgprojecten.

Stappenplan in de praktijk

Het stappenplan is in de praktijk getest in drie proefgebieden en op basis hiervan ontwikkeld. De proefgebieden zijn op het eerste gezicht vergelijkbaar, maar toch ook verschillend; qua schaal, projectfase, betrokkenen, etc. Daarom is bij het ene proefgebied meer tijd gebruikt voor de verkenning en bij de andere meer voor de visievorming. In alle gevallen zijn de vier fasen samen met de betrokkenen doorlopen. Op pagina's 66 t/m 71 worden de drie proefgebieden nader toegelicht.



Bovenstaande figuur toont het stappenplan voor een participatieve ontwerpaanpak, waarin onderdelen uit de handreiking 'Overgangsgebieden in transitie' in zijn verwerkt. Op de volgende twee pagina's is dit schema verder doorvertaald naar de aanbevolen atelieraanpak.



Gebiedsateliers om samen verder te komen

De belangrijkste werkmomenten voor het voorgestelde gebiedsproces zijn de gebiedsateliers: werksessies waarin betrokken gebiedspartijen werken aan de opgave en mogelijke oplossingsrichtingen voor het gebied. Een procesbegeleider en een landschapsonwerper faciliteren het proces. Navolgbaarheid, het ontwikkelen van een gedeeld beeld van de opgave en het systeem en het samen uitwerken richting een gebiedsvisie: het zijn belangrijke aspecten om te komen tot een gedragen uitkomst. Het is aan te raden om de gebiedsateliers zoveel mogelijk met dezelfde groep te doorlopen – dat zorgt voor consistentie en voorkomt dat bij elk atelier weer nieuwe betrokkenen moeten worden ‘meegenomen’ in het proces tot dan toe.

Het stappenplan leent zich het best voor een aanpak met drie gebiedsateliers. De opbouw is dan als volgt:

- **Vorbereiding:** verkenningsfase en startoverleg
- **Gebiedsatelier 1:** gebiedsanalyse
- **Gebiedsatelier 2:** visievorming
- **Gebiedsatelier 3:** vervolgfase, en mogelijk nog een klein deel uit de visievormingsfase (stap 6)

Afhankelijk van de omvang en complexiteit van het gebied en de opgaven kan er meer tijd nodig zijn voor bovengenoemde fases.

Stappenplan in actie

Hierna komen de verschillende stappen per fase elk apart aan bod. De aanpak voor elke stap, de aanbevolen werkvormen, de benodigde hulpmiddelen en de beoogde uitkomsten worden toegelicht. Elke stap sluit af met een het uitlichten van één van de drie proefgebieden door te beschrijven hoe daar invulling is gegeven aan de betreffende werkstap.



Zicht op een laan op het landgoed Gerven tijdens de excursie door het gebied van de Veldbeek.

Stap 1.

Bepaal de projectscope

Deze stap in de verkenningsfase draait om het scherp krijgen van de projectscope en wat daar wel en niet bij hoort. Dit betreft het vaststellen van de begrenzing van het overgangsgebied, maar ook het bepalen van de te betrekken mensen en partijen uit het gebied. Een goede gebiedsbepaling brengt ook op hoofdlijnen in beeld welke ruimtelijk-maatschappelijke opgaven er in het gebied spelen.



Aanpak

Door samen zorgvuldig te kijken naar schaal, samenhang, systeemopgaven en gebiedsidentiteit, ontstaat een stevig startpunt voor het vervolg van het traject. Is het gebied al in beeld door een reeds doorlopen voortraject, dan is het toch aan te raden om de projectscope samen te definiëren, en dit specifiek te benaderen vanuit doelen voor systeemherstel.

Het is belangrijk om in deze fase de vraag te beantwoorden voor wie en met wie aan het gebiedsperspectief gewerkt moet worden. Bepaal ook waarom er aan de slag wordt gegaan en welke partijen en personen daarvoor nodig zijn. Het initiatief kan vanuit de provincie, gemeente of waterschap komen, maar ook vanuit een groep ondernemers, burgers of maatschappelijke organisaties. In het ontwerpend onderzoek in de drie proefgebieden is gebleken dat advies en begeleiding door een landschapontwerper onontbeerlijk is. Ook het inzetten van specifieke thematische kennis van bijvoorbeeld bodem en water, ecologie, landbouw, recreatie en cultuurhistorie is ten zeerste aan te raden.

Criteria voor gebiedsafbakening

Ter ondersteuning bij het afbakenen van het plangebied kan de volgende checklist worden gebruikt:

- **Het gebied ligt nabij een natuurkern:** de directe of nabije aansluiting op een natuurgebied (waaronder N2000- of NNN) vormt de basis voor het

gebiedsproces rond overgangsgebieden in transitie.

- **Er is noodzaak voor systeemherstel:** het bodem- en watersysteem moet aangepast worden om tot ecologisch herstel te komen. Houd hierbij zoveel mogelijk rekening met de ecologische en hydrologische context op grotere schaal, met name van het nabijgelegen natuurgebied.
- **Er is sprake van samenwerkingsbereidheid:** betrokken partijen tonen enthousiasme en behoefte om gezamenlijk te werken aan perspectieven.
- **Het past qua gebiedsschaal:** voor een werkbare toepassing is in de handreiking en in dit praktijkwerkboek een omvang van circa 500 - 2.000 ha aangehouden als afbakening van het gebied. Dit volgt vanuit de gedachte dat er dan sprake is van een logische balans tussen (beleids-) opgaven, verbinding van probleem-eigenaren met het gekozen gebied en uitvoeringsmogelijkheden.
- **Het gebied heeft een eigen identiteit:** het gebied wordt door partners herkend als één samenhangend landschap. Dit helpt om gezamenlijk te werken aan een toekomstverhaal.

Werkvormen

- **(Start)overleg:** met initiatiefnemer(s), ruimtelijk ontwerper en eventueel andere belangrijke belanghebbenden.
- **Bureaustudie:** gericht op een eerste gebiedsscan

Hulpmiddelen

- **Eerste gebiedsscan:** aan de hand van eerdere studies en beleidsstukken wordt inzicht verkregen in de werking van en problematiek in het gebied:
 - o Historische kaarten
 - o Landschapsecologische Systeem Analyse (LESA)
 - o Omgevingsvisies
 - o Landschapsbiografie (indien aanwezig)
- **Gezamenlijke stakeholderanalyse:** het op tijd betrekken van de juiste mensen bij het gebiedsproces is essentieel. Het zorgt ervoor dat de juiste belangen en expertises aan tafel zitten en dat deze mensen van begin tot eind betrokken kunnen zijn bij het opstellen van de gebiedsvisie.

Uitkomsten

- Gebiedsafbakening
- Overzicht te betrekken stakeholders

Praktische tips

- Neem de tijd voor het gebiedsproces, ga uit van een doorlooptijd van minimaal een half jaar om alle stappen te doorlopen. Neem dit mee tijdens het startoverleg en bij het plannen van gebiedsateliers.
- Spreek af wie coördineert namens de initiatiefnemer(s) en wie de organisatie op zich neemt van de gebiedsateliers (inclusief een gebiedsexcursie).

- Een groep van 20-25 personen is een goede bovengrens voor het aantal deelnemers, met subgroepen van 7-10 personen. Meer deelnemers levert niet meer kwaliteit of rijkere inzichten op. Zo blijft het behapbaar voor het organiseren van de locatie en materialen, en is het makkelijker om de resultaten met elkaar te bespreken.
- Zorg dat deelnemers van alle ateliers zoveel mogelijk dezelfde zijn. Continuïteit van de deelnemers maakt dat tijdens de ateliers voortgebouwd kan worden op de ideeën en vervolgstappen uit vorige bijeenkomsten.
- Zorg voor een gelijk speelveld tussen deelnemers en denk eventueel na over een vergoeding voor deelnemers die niet vanuit een ambtelijke functie betrokken zijn (boeren, bewoners).
- Bepaal voor elk atelier het doel, de rollen (host, gespreksleiders, ontwerper/tekenaar, notulist(en)), globaal programma, bijdragers/sprekers, werkvormen, materialen. Leg dit vast in een (concept)programma en draaiboek.
 - o Datum atelier en locatievoorstel
 - o Voorlopige agenda
 - o Overzicht van belangrijkste onderwerpen als invulling voor de thematische presentaties
 - o Lijst van 2-4 gebiedsexperts om te benaderen voor het geven van een thematische presentatie
 - o Globale excursieroute en aanwijzen excursieleider

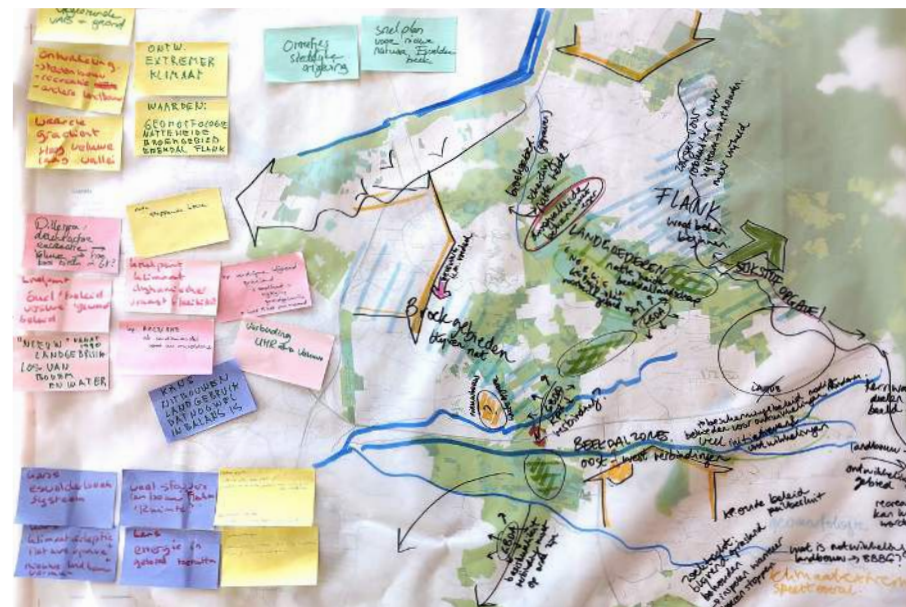
De projectscope bepalen in de praktijk: proefgebied Groene Valleilint/Veldbeek

In de verkenningsfase van het gebiedsproces Groene Valleilint is met gemeenten, waterschap en provincies een gezamenlijke voorverkenning uitgevoerd van het gebied tussen Putten, Nijkerk en Barneveld. Voor toepassing van de ontwerpende aanpak uit de handreiking bleek een kleiner schaalniveau namelijk noodzakelijk.

Om de juiste projectscope te bepalen, zijn voor het grotere gebied de ruimtelijke opgaven rondom landbouw, natuur en water in beeld gebracht. Al snel werd

duidelijk dat de systeemopgaven rond drie beeksystemen leidend zijn, in combinatie met de opgave om de recreatie- en verstedelijkingsdruk op te vangen en perspectief te bieden voor de landbouw als drager van het cultuurlandschap. De belangrijkste opgave voor het gebied bleek het creëren van een duidelijke gradiënt van 'rust naar reuring', waarmee het landelijk gebied leefbaar en toegankelijk blijft en tegelijkertijd kwetsbare natuur wordt beschermd.

Met behulp van twee gezamenlijk opgestelde opgavenkaarten gericht op landgebruik en het natuurlijke systeem, tekende zich een kansrijk proefgebied af: de



Bovenstaande schets laat de opbrengst zien van het atelier dat in het voorverkenningstraject werd georganiseerd. De ruimtelijke opgaven rondom het natuurlijke systeem zijn hier voor het hele gebied van het Groene Valleilint op kaart ingetekend.



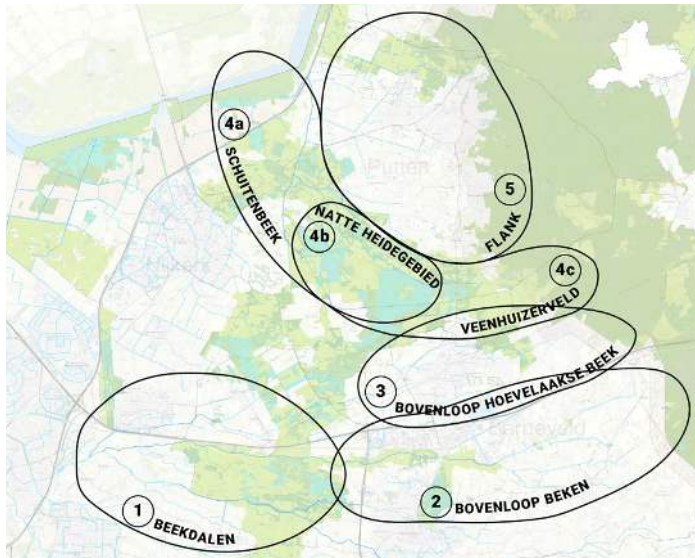
Aan de slag met de betrokken overheden om de juiste projectscope te bepalen.



Veldbeek. Bij het maken van het gebiedsperspectief, bedoeld om lopende initiatieven te ondersteunen, is rekening gehouden met hoeveel energie er in het gebied is om samen aan de slag te gaan. In het geval van de Veldbeek was er sprake van meerdere initiatieven vanuit onder andere de landgoedeigenaren, pachters, de Bekenstichting, gemeenten, het waterschap en de provincie.

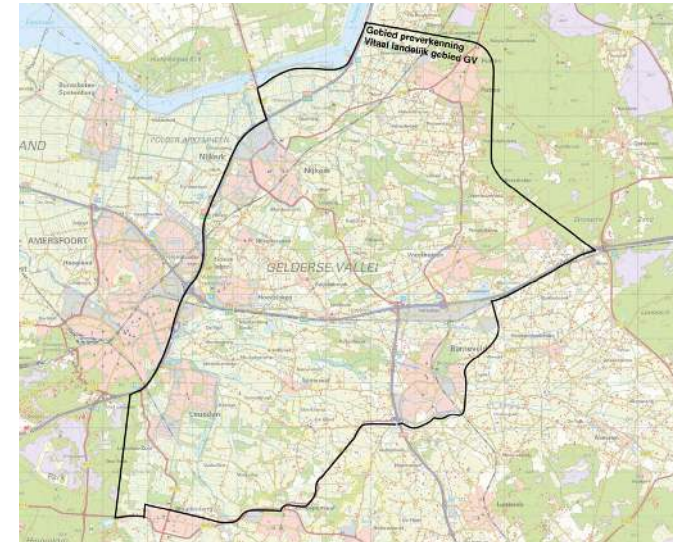
Proefgebied Veldbeek wordt gekenmerkt door een fijnmazig en kwetsbaar watersysteem met daaromheen waardevolle natuurkernen en landgoederen. Hier komen urgente systeemopgaven samen, zoals natuurherstel, verdroging, waterkwaliteit en stikstofreductie. Het gebied is bovendien een belangrijke schakel tussen de grote natuurkernen van de Veluwe en de Arnhemse polder. Hier is echter sprake

Tijdens het verkennende atelier zijn gebieden aangewezen met grofweg eenzelfde gebiedsidentiteit, gebaseerd op de ondergrond, de werking van het watersysteem en de kenmerken van het landschap en het landgebruik. Op basis van deze gebiedsindeling is bekeken welk deelgebied de meeste potentie had om mee aan de slag te gaan tijdens het vervoltraject.



van recreatie- en verstedelijkingsdruk vanuit omliggende kernen. Ook voor de landbouw spelen grote vraagstukken met betrekking tot het agrarisch toekomstperspectief vanwege de beperkingen en onzekerheid rondom

stikstof. In het gesprek over deze belangrijkste opgaven en door de vertaling hiervan op kaart, vormde zich een concrete gebiedsafbakening om mee aan de slag te gaan in de gebiedsateliers.



De kaart boven laat het gehele gebied van het Groene Valleilint zien dat tijdens de oriëntatie als geheel als zoekgebied is beschouwd. Na het proces om de precieze scope te bepalen is er een proefgebied aangewezen om tijdens de MooiNL ateliers mee aan de slag te gaan: het gebied rondom de Veldbeek. De globale gebiedsafbakening hiervoor is in het onderste kaartbeeld te zien.

Stap 2.

Breng het gebied in beeld

In de tweede stap wordt het gebied ruimtelijk geanalyseerd en worden de belangrijkste gebiedskenmerken in beeld gebracht. Welke landschappelijke, recreatieve, agrarische, economische en cultuurhistorische kwaliteiten heeft het gebied al? Wat en waar kan het beter? Welke ontwikkelingen zijn er gaande en welke activiteiten in de bestaande situatie leveren kansen of knelpunten op voor te behalen doelen? Waar schuren ambities?

De nadruk ligt op het gezamenlijk ontwikkelen van een gedeeld beeld van het gebied, als basis voor het verdere proces. Daar hoort het delen van kennis bij, 'joint fact finding', inzicht in elkaars standpunten en achtergronden, en het samen benoemen van de belangrijkste opgaven voor het gebied. Deze stap loopt veelal gelijk op met stap 3.



Aanpak

Deze stap begint met een bureaustudie om de belangrijkste kenmerken van en ontwikkelingen in het gebied bij elkaar te brengen. Dit kan met behulp van verschillende gebiedsdocumenten, die zoveel mogelijk worden aangedragen door de betrokkenen. Daarmee komt ook de voorgeschiedenis goed in beeld. De opgehaalde kennis wordt vertaald naar kaartbeelden. Dit werk dient als voorbereiding voor een eerste gebiedsatelier. Het is aan te raden om het eerste gebiedsatelier helemaal te wijden aan gebiedsverkenning en kennisdeling, en het samen scherpstellen van de opgave.

Onderdeel van een eerste gebiedsatelier is een gezamenlijke (fiets)excursie door het gebied, als startschot voor het gebiedsproces met alle betrokkenen. Het is aan te raden om in ieder geval met de initiatiefnemers op pad te gaan, al heeft het de voorkeur dit met alle deelnemers te doen. Belangrijk is om daarbij de plekken aan te doen die goed laten zien waar de knelpunten in het gebied liggen, maar ook waar de kwaliteiten zijn. Daarom vraagt deze excursie een goede voorbereiding van de initiatiefnemers.

Na de excursie gaan de deelnemers aan de slag in het atelier. Door gebieds- en thematische experts korte presentaties te laten geven, komt de juiste kennis snel op tafel. Dit draagt bij aan een gedeeld begrip en kennisbasis voor de volgende stappen. De focus van de presentaties is afhankelijk van de vraagstukken die in het gebied voorliggen, maar het is aan te raden om dit

zo te doen, dat verschillende thema's, belangen en schaalniveaus op tafel komen. Door deze experts ook op de excursie mee te nemen, wordt de link met het gebied meteen duidelijk.

In het atelier wordt gezamenlijk gewerkt aan het in beeld brengen van de belangrijkste waarden, opgaven, kansen en knelpunten op verschillende thema's (o.a. bodem- en watersysteem, ecologie, landbouwrecreatie, cultuurhistorie en kleinschalige woningbouw). Deelnemers kunnen hier aan de hand van een invulformat en thematische kaarten invulling aan te geven. In de voorbereiding van het gebiedsatelier kan hier al een voorzet voor worden gedaan. In dat geval kunnen deelnemers tijdens het atelier vooral reflecteren en aanvullingen doen.

Het resultaat van deze stap is het verzamelen van input voor een waardenkaart en een dynamiekaart die samen de stand van het gebied in beeld brengen. Dit vormt de opmaat voor een gesprek over prioritering van opgaven in het gebied in de volgende fase van het traject.

Werkvormen

- **Bureaustudie voorafgaand aan het eerste atelier**, bijvoorbeeld voor het maken van een concept waardenkaart en een concept dynamiekaart ter bespreking in het atelier.
- **Gebiedsatelier I**, met o.a. een gebiedsexcursie en thematische presentaties.
- **Bureaustudie na afloop van het eerste atelier**, ter verwerking van de input.

Hulpmiddelen

- **Ruimtelijke inventarisatie:**
 - o Omgevingsvisies
 - o Historische kaarten (bijvoorbeeld via [Topotijdreis](#))
 - o [RCE Erfgoedatlas](#)
 - o [Monitor Landschap](#)
 - o Landschapsbiografie (indien aanwezig)
 - o Provinciaal geoportaal (indien aanwezig) en CBS, bijvoorbeeld voor gegevens agrarisch landgebruik
- Input van **thematische- en gebiedsexperts.**
- **Invulformat** om waarden, opgaven, kansen en knelpunten te organiseren op thema.

Uitkomsten

- **Waardenkaart:** kaartbeeld met de bestaande kwaliteiten en kenmerken van het gebied (denk aan: landschapstypen, huidige betekenis van de landbouw, hoofdinfrastructuur, routenetwerken, recreatiegebieden, cultuurhistorisch erfgoed, bezienswaardigheden, etc.).
- **Dynamiekkkaart:** geïntegreerd kaartbeeld met de belangrijkste boven- en ondergrondse ruimtelijke ontwikkelingen, opgaven, knelpunten en kansen in het gebied (denk aan: veranderingen in agrarisch landgebruik, woningbouwplannen, mobiliteitsopgaven, wenselijke nieuwe routes, recreatieve barrières, etc.).

Praktische tips voor de ateliers

- Organiseer een gebiedsexcursie, o.a. met een roudekaartje en toelichtingen bij specifieke te bezoeken plekken. Met een

fietsexcursie is het mogelijk om veel te zien van het gebied. Gebruik de excursie ook om elkaar en het gebied te leren kennen, perspectieven te delen en informeel met elkaar in gesprek te gaan.

- Zorg voor een goede kennismaking tijdens het eerste atelier. Neem deelnemers mee in hoe het proces van de komende bijeenkomsten er uit ziet en hoe hierbij de handreiking 'Overgangsgedebieden in transitie' en het praktijkwerkboek worden toegepast. Spoor deelnemers aan tot een actieve inbreng met 'huiswerk' voor- of achteraf.
- Houd de thematische presentaties kort, ±5 minuten, om zo in korte tijd de belangrijkste informatie over agrarisch landgebruik, het watersysteem en ecologie gedeeld op tafel te krijgen. Zorg dat de mensen die presenteren ook deelnemer zijn van de ateliers. Zo wordt hun kennis geborgd tijdens het proces. Denk aan iemand van het waterschap, een ondernemer in het gebied, etc.
- Inventariseer waarden, knelpunten, kansen en opgaven aan de hand van een invulformat. Dat kan zowel plenair (als men hier van te voren al over heeft nagedacht) of in subgroepen van ca. 8 personen.
- Zorg ervoor dat er telkens meegetekend wordt op een kaart van het gebied, bij voorkeur door een betrokken ontwerper. Zo kan concreter het gesprek gevoerd worden over de opgaven en de toekomst.
- Maak een kort verslag per atelier en voeg hier ook foto's van schetsen en evt. presentaties aan toe.

Het gebied in beeld brengen: proefgebied Mient Groen

Voor het gebied Mient Groen is een scan uitgevoerd van gebiedsdocumenten en een eerste conceptschets gemaakt van de 'waarden- en dynamiekkkaart'. Deze scan is zowel gebruikt bij de voorbereiding als bij het eerste atelier. Het eerste gebiedsatelier richtte zich hier op stappen 2 en 3.

Het atelier begon met een fietsexcursie door het gebied en langs enkele belangrijke plekken in klein comité (o.a. kernteamleden, bestaande uit de projectleider vanuit

Provincie Zuid-Holland, de projectleider en gebiedsmanager Mient Kooltuin vanuit Gemeente Katwijk en de landschapsontwerper namens Gemeente Wassenaar).

Meteen daarna gingen de gebiedspartijen aan de slag in het atelier. Gebiedsspecialisten hebben de thema's ecologie & watersysteem, landbouw en recreatie behandeld en toegelicht in drie korte presentaties. Relevante input voor de waarden- en dynamiekkarten zijn genoteerd in woord en schets.



Met leden van het kernteam op fietsexcursie door het gebied.



Korte presentaties door gebiedsspecialisten als aftrap van het eerste gebiedsatelier.



Aan de deelnemers is gevraagd om in 'carrousel-vorm' individueel of in tweetallen de voor hun belangrijkste kwaliteiten, kansen, opgaven en knelpunten op post-its te schrijven en deze op de gebiedskaart of het invulformat te plakken.

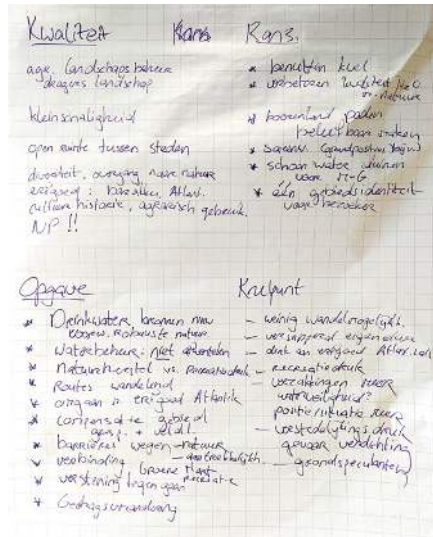


Op het invulformat worden kwaliteiten, kansen, opgaven en knelpunten overzichtelijk geordend en wordt onderscheid gemaakt tussen de thema's: natuurlijk systeem, agrarisch perspectief, recreatie en overig.

In 'carrousel-vorm' (van tafel naar tafel) hebben deelnemers post-its geplakt op kaarten van het gebied en invulformats. Hun input ging over de belangrijkste waarden, opgaven, kansen en knelpunten op het gebied van het bodem- en watersysteem, van ecologie en natuur, landbouw, recreatie en overige zaken. Ook zijn deelnemers uitgenodigd om input te



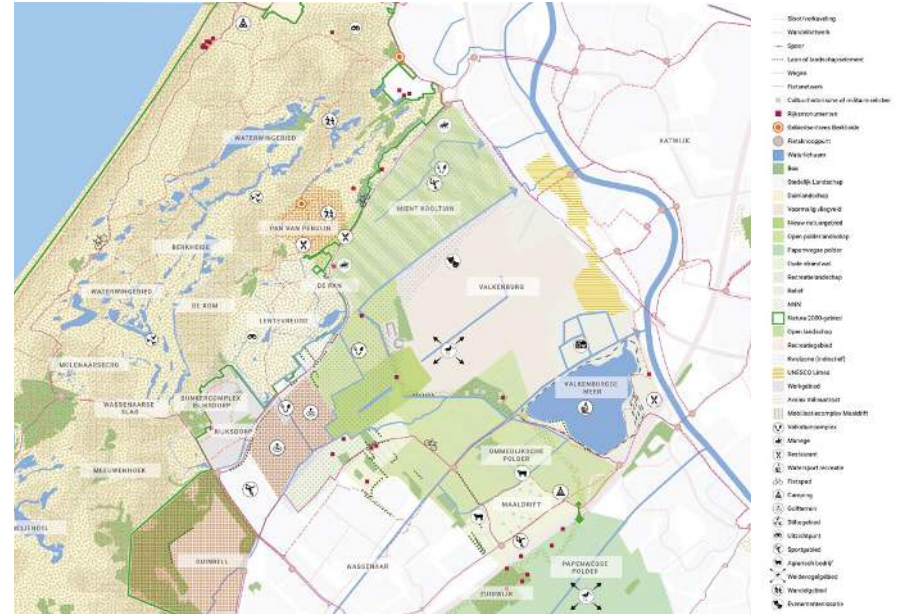
Deelnemers plakken concrete input voor de ruimtelijke inventarisatie op specifieke plekken op de gebiedskaart.



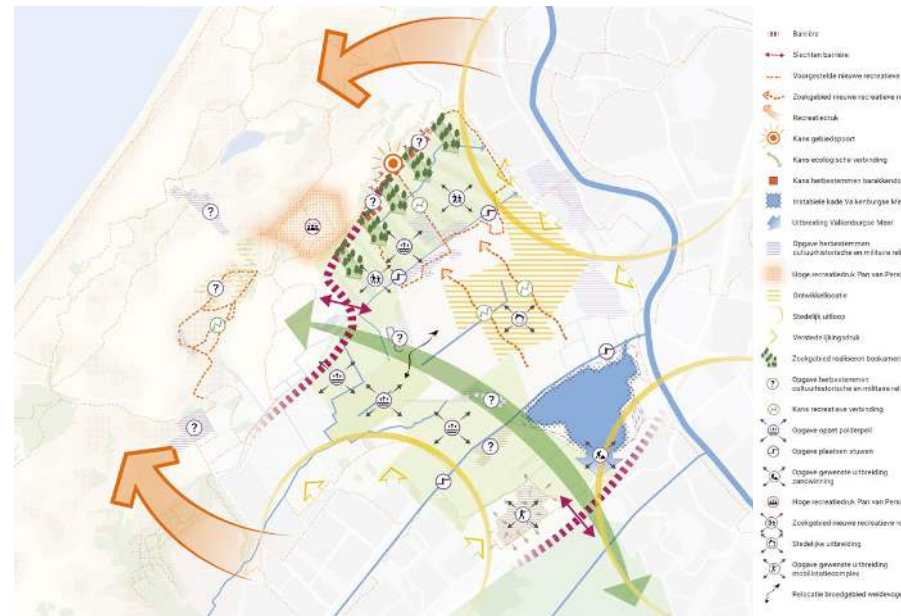
Na in 'carrousel-vorm' individueel of in tweetallen kwaliteiten, kansen, opgaven en knelpunten te hebben benoemd, zijn deze plenair nog een keer samengevat en genoteerd op een flip-over.

leveren op de meegebrachte conceptschetsen van de 'waarden- en dynamiekkarten'.

Na dit eerste gebiedsatelier is alle relevante input verwerkt in een verslag en in de waarden- en dynamiekkarten – die daarmee zijn afgerond.



In de samenvattende waardenkaart van Mient Groen is de input verwerkt voor alle huidige kenmerken en kwaliteiten in het gebied.



Alle verwachte ruimtelijke ontwikkelingen, opgaven, knelpunten en kansen die tijdens het eerste atelier zijn benoemd, zijn verwerkt in een samenvattende dynamiekkart van Mient Groen.

Stap 3.

Bepaal wat er nodig is voor systeemherstel

Tijdens de derde stap wordt inzichtelijk gemaakt wat er nodig is voor systeemherstel, zodat natuurdoelen in aangrenzende natuurgebieden kunnen worden gerealiseerd. Daarbij gaat het om het versterken van het bodem- en watersysteem en de ecologische basis. De analyse van de staat van het natuurlijke systeem bepaalt welke opgaven aangepakt moeten worden en welke maatregelen nodig zijn voor systeemherstel. Deze stap loopt gelijk op met stap 2.



Sleutels voor systeemherstel

We onderscheiden voor deze stap een aantal belangrijke sleutels voor systeemherstel:

- **Het optimaliseren van het hydrologische systeem:** om te zorgen voor een soortenrijke natuur, zowel op land als in het water, is het wenselijk het natuurlijke watersysteem waar mogelijk (en voor zover als mogelijk) terug te brengen.
- **Het herstellen van de ruimtelijke samenhang binnen en buiten het gebied:** door het realiseren van cruciale ecologische verbindingen en het vergroten van dynamiek en diversiteit door meer gradiënten in het landschap toe te voegen.
- **Het verminderen van nutriënten- en chemische belasting:** om de basiskwaliteit van de natuur te verbeteren zijn aanpassingen nodig in het huidige agrarisch gebruik.

Aanpak

De eerste twee sleutels zijn concreet en ruimtelijk te vertalen in 'groenblauwe dragers': zones of structuren met veel potentie om de natuurlijke situatie te herstellen. Denk aan kwelgebieden, beken of bekenstelsels en ecologische verbindingen. Het aanwijzen van deze groenblauwe dragers moet op meerdere schaalniveaus gebeuren, zodat maatregelen op systeemniveau in het overgangsgebied op een juiste manier landen, maar daarnaast ook passen binnen het grotere systeem. Oftewel: systeemherstel binnen het plangebied moet aansluiten op gebiedsoverstijgende structuren.

Voor de analyse kunnen verschillende hulpmiddelen gebruikt worden. Daarnaast kunnen expert(s) op het gebied van het

natuurlijke systeem tijdens het eerste gebiedsatelier de juiste sleutels concreet aanwijzen. Een systeemdoorsnede (hoe zit het) en de waarden- en dynamiekaart (waar zit het) kunnen helpen om dit verder te verduidelijken.

Werkvormen

- **Bureaustudie voorafgaand aan het eerste atelier,** om relevante informatie over het bodem- en watersysteem te verwerken in een concept systeemdoorsnede, en een concept waarden- en dynamiekaart.
- **Gebiedsatelier I,** met o.a. een gebieds-excursie en thematische presentaties.
- **Bureaustudie na afloop van het eerste atelier,** ter verwerking van de input.

Hulpmiddelen

- **Ruimtelijke inventarisatie:**
 - o LESA (Landschapsecologische Systeem Analyse): geeft inzicht in het huidig functioneren, opgaven en nodige maatregelen op systeemniveau (indien aanwezig)
 - o **Basiskwaliteit Natuur:** stappenplan om de benodigde condities voor basiskwaliteit natuur (abiotisch, inrichting, beheer) vast te stellen
 - o **KANO quickscan** (Kansen Analyse NatuurOntwikkeling): een quickscan die de kansen voor natuurgebieden en hun omliggende landschap in beeld brengt, en inventariseert welke onderwerpen bijdragen aan de verbetering van de algehele natuurkwaliteit
 - o Natuurdoelanalyse: geeft inzicht in welke maatregelen nodig zijn om

natuur te herstellen in Natura2000-gebieden

- o [Atlas Natuurlijk Kapitaal](#)
- o [Klimaat-effectatlas](#) (bijvoorbeeld voor kwel- en grondwatertrappenkaarten)
- o [DINOloket](#) (ondergrond)
- o [Bodemkaart](#)
- o [AHN viewer](#) (hoogtekaart)
- o Historische kaarten (bijvoorbeeld via [Topotijdreis](#)): deze laten vaak goed zien welke plekken in het gebied van nature nat zijn, voordat er sprake was van grootschalige ontginning en ontwatering
- o Provinciaal geoportaal
- Input van **gebiedsexperts** op het gebied van het lokale bodem-, water- en ecologische systeem.
- **Invalformat** om waarden, opgaven, kansen en knelpunten te organiseren.

Uitkomsten

- **Systeemoorsnede:** bedoeld om belangrijkste structuren in het bodem- en watersysteem in beeld te brengen, en de relaties in de boven- en ondergrond duidelijk te maken. Denk aan hoogteverloop, kwelstromen en -zones, watergangen, etc.
- **Waardenkaart:** kaartbeeld met de bestaande kwaliteiten en kenmerken van het gebied (denk aan: landschapstypen, huidige betekenis van de landbouw, hoofdinfrastructuur, routenetwerken, recreatiegebieden, cultuurhistorisch erfgoed, bezienswaardigheden, etc.).
- **Dynamiekkartaat:** geïntegreerd kaartbeeld met de belangrijkste boven- en ondergrondse ruimtelijke ontwikkelingen, opgaven, knelpunten en kansen in het

gebied (denk aan: veranderingen in agrarisch landgebruik, woningbouwplannen, mobiliteitsopgaven, wenselijke nieuwe routes, recreatieve barrières, etc.).

- **Groenblauwe landschappelijke drager op hoofdlijnen:** zones of ruimtelijke structuren met veel potentie om deze in natuurlijke staat te herstellen. Denk aan kwelgebieden, beken of bekenstelsels en ecologische verbindingen.

Meer hulp bij het bepalen van condities voor systeemherstel

- [Praktijk-gids Bodem en water sturend CRA](#).
- [Kennisdokument Basiskwaliteit Natuur Samen voor Biodiversiteit \(2024\)](#).
- [Een handreiking voor Basiskwaliteit Natuur in Overgangsgebieden](#) Vogelbescherming Nederland (2023).
- [Landschapsecologische analyse landschapselementen in agrarische landschappen van Nederland](#) Staring Advies (2022).

Praktische tips voor de ateliers

Zie de tips bij stap 2. Aanvullend gelden de volgende tips:

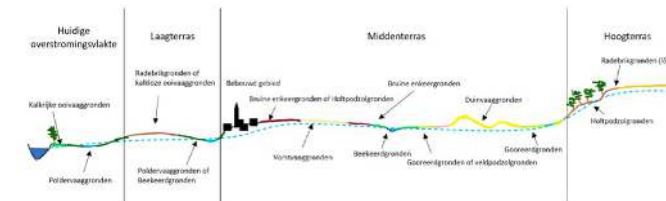
- Neem de tijd om vanuit de waarden en dynamiek van het gebied, na te denken over de benodigdheden voor systeemherstel. Wat zijn de belangrijkste opgaven en waar?
- Besteed veel aandacht aan het in kaart brengen van de belangrijkste groenblauwe structuren – daar waar het herstel van het watersysteem en het landschapsecologische systeem plaats moet vinden, maar die ook de grootste ruimtelijke dragers kunnen worden. Hier heeft een ruimtelijk ontwerper een grote rol. De deelnemers denken mee, herkent men zich hierin?

Bepalen wat er nodig is voor systeemherstel: proefgebied GORO/Meinweg

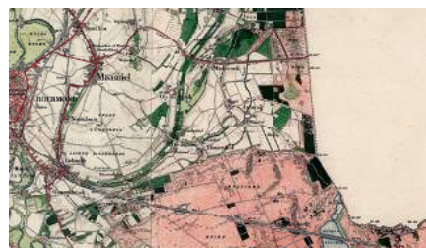
Voor de Meinweg begon deze stap met het verwerken van input uit de LESA en data uit ondergrondmodellen, historische kaarten en hoogte-, kwel- en grondwatertrappenkaarten in twee concept systeemoorsnede(s). Door deze oefening ontstond meteen een eerste begrip van het natuurlijke systeem. Dit gebied kent kenmerkende kwelstromen door de hoogteverschillen van het terraslandschap, een natuurlijke beekloop en laagte, en de aanwezigheid van de Peelrandbreuk. Dit is te zien aan historische kaarten: bepaalde zones in het gebied waren vroeger natte heidegebieden,

indicaties van natuurlijke kwelzones. Het watersysteem is op deze plekken significant aangepast om deze gebieden te ontwateren ten behoeve van de ontginning voor de landbouw.

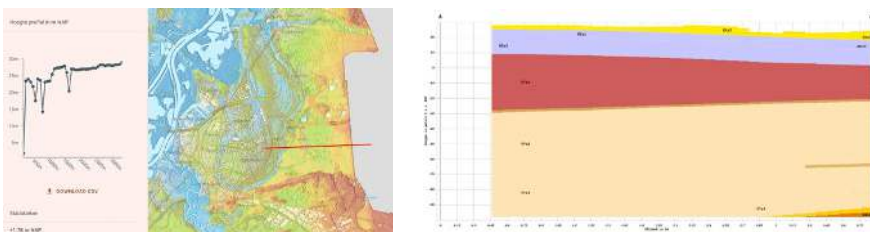
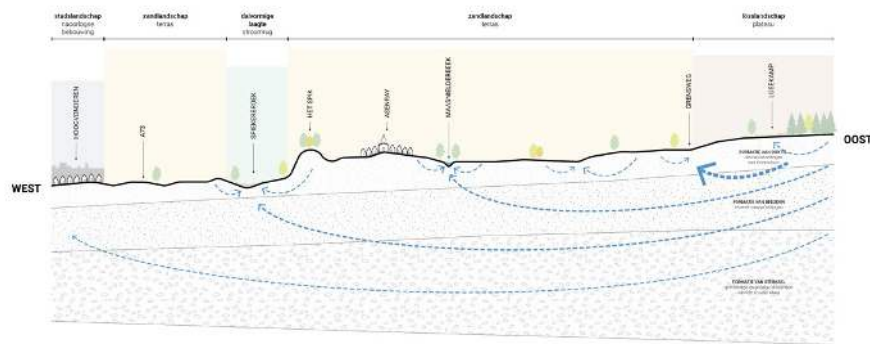
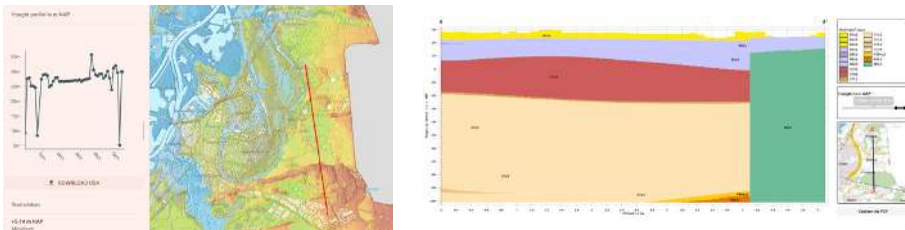
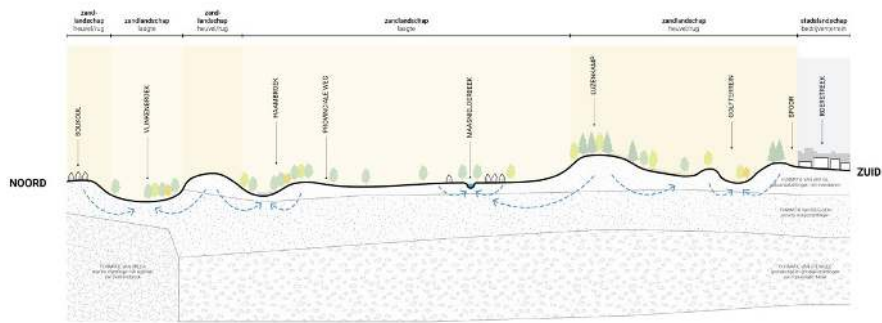
De concept systeemoorsneden konden tijdens het eerste atelier verder worden aangevuld door gebiedsspecialisten. Met name de korte presentatie van de ecoloog van Gemeente Roermond gaf de nodige input voor de sleutels voor systeemherstel, zowel voor het watersysteem als het ecologische systeem. Tijdens het eerste gebiedsatelier zijn hierdoor drie groenblauwe landschappelijke dragers aangewezen in het gebied.



De verkennde LESA die is gedaan voor het gebied rondom Nationaal Park de Meinweg bevatte veel relevante input om een goed begrip van het hydrologische en ecologische systeem te krijgen. Dit is inzichtelijk gemaakt met verduidelijkende doorsneden en kaarten, aan de hand waarvan de condities voor systeemherstel konden worden geaduid.



Links de topografische kaart van 1900, rechts de kaart van 2000 (bron: Topotijdreis). Historische kaarten zijn waardevolle documenten om uit te putten, omdat deze goed laten zien welke zones van nature nat waren.

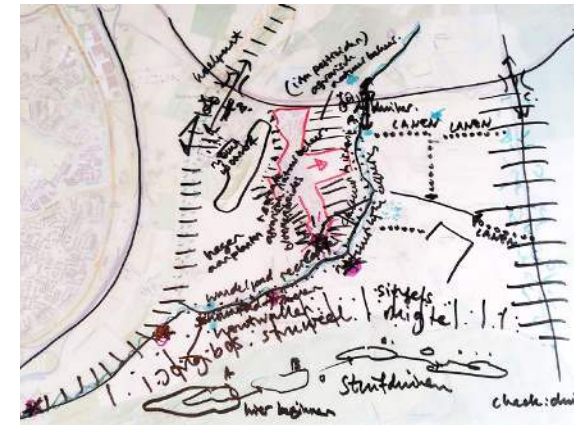


Bovenstaande beelden laten zien hoe de systeemoorsneden voor de Meinweg tot stand zijn gekomen. De principedoorsneden zijn gemaakt met behulp van het AHN hoogtemodel en DINOloket voor het duiden van de ondergrond. Om de kwelstromen in te tekenen is gebruik gemaakt van kwelkaarten en is er informatie geput uit de LESA.

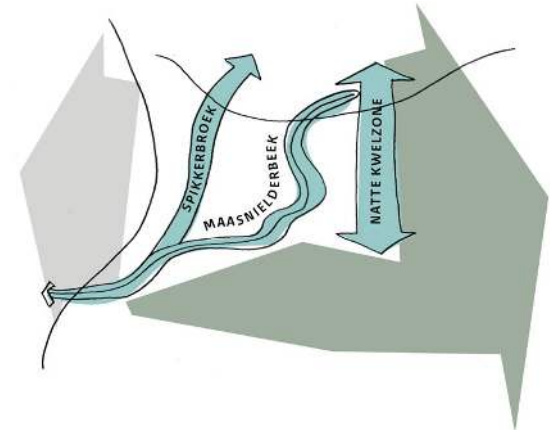
Allereerst is de natte kwelzone aan de oostkant van het gebied benoemd als cruciale zone om te transformeren. De huidige landbouw is op die plek niet toekomstbestendig door wateroverlast en bovendien is door de hoge kweldruk veel ontwatering nodig. De Maasnielderbeek is als tweede natte ecologische verbinding aangewezen. Deze lineaire structuur kan op meerdere manieren een waardevol verbindend natuurelement zijn tussen het stedelijke gebied van Roermond en de natuurzone ten noorden van het

proefgebied. Langs de beek kan ingezet worden op de ontwikkeling van poelen, verbrede oevers, beplanting voor beschaduwing van de beek en aanleidingen voor kleinschalige recreatieve routes. De derde groenblauwe drager is het Spikkerbroek. Dit is een natuurlijke laagte, welke in de jaren '70 werd gebruikt als stortplek. Deze zone is aangewezen als potentieel nat zuiveringslandschap met een afwisseling van rietlanden, natte hooilanden en broekbossen voor natuurlijke zuivering.

De foto hiernaast laat een schets zien als eerste aanzet voor de dynamiekaart voor het gebied. Dit was het resultaat van het eerste atelier. Tijdens dit atelier is de vraag aan bod gekomen om de opgaven rondom het bodem- en watersysteem aan te wijzen, en kansen in te tekenen op welke plekken dit aangepast zou kunnen worden.



Nast een schets van de waarden en dynamiek in het gebied, was het aanwijzen van de voornaamste groenblauwe landschappelijke dragers een belangrijke uitkomst van het eerste atelier. In de tekening hiernaast zijn de belangrijkste structuren in beeld gebracht, namelijk het Spikkerbroek, de Maasnielderbeek en de natte kwelzone langs de Duitse grens.



Stap 4.

Bepaal de gewenste ontwikkelrichting

Om een perspectief voor het gebied te verkennen, worden de mogelijke ontwikkelrichtingen in beeld gebracht en besproken. In het gebied zal de balans tussen gebruiksfuncties zoals agrarische productiviteit, natuurontwikkeling en recreatie veranderen; met meer of minder nadruk op één, of een andere combinatie als gevolg. Met de voorgaande analyses van het gebied scherp in beeld, is dit de eerste stap in het prioriteren van de opgaven in het gebied. Een ontwikkelrichting betekent niet dat alle andere mogelijkheden afvallen, maar het is een manier om specifiekere te kunnen worden over het vervolg.



Aanpak

Om tot een prioritering van opgaven te komen kan het waaierschema uit de handreiking worden gebruikt. Dit biedt de mogelijkheid om de huidige en de gewenste situatie in beeld te brengen, en te bespreken op welke gebruiksfunctie(s) de nadruk moet komen te liggen. Deze oefening kan tijdens een gebiedsatelier in kleinere groep gezamenlijk worden gedaan. De focus in het gesprek ligt daarbij in eerste plaats op de vraag hoeveel nadruk maatregelen voor systeemherstel moeten krijgen. Gezien de noodzaak hiervan zijn de twee pijlers 'bodem en water' en 'ecologie en biodiversiteit' al deels ingevuld in het waaierschema als minimale basis.

Vervolgens kan het gesprek gevoerd worden over de manier waarop het agrarisch perspectief het beste past bij de gewenste condities voor systeemherstel. Daarnaast moet bepaald worden hoeveel nadruk er komt te liggen op de andere gebruiksfuncties, zoals energie en recreatieve voorzieningen. Het denken in zoveel mogelijk slimme combinaties, koppelkansen en ondernemerschap is hierbij cruciaal.

De balans die uit de waaierschema's komt, bepaalt het toekomstige karakter en verdienvermogen van het gebied. Hier passen vervolgens één of meerdere inrichtingsconcepten uit de handreiking bij, die kunnen dienen als inspiratie in het ontwerpproces. Het zijn archetypen, oftewel basismodellen die laten zien wat de economische dragers zijn van het gebied en wat dat betekent voor het ruimtegebruik. De modellen helpen om het verhaal te vertellen

van hoe het gebied er in de toekomst uit zou kunnen komen zien. Zoals ieder model, zijn ze een slechts een benadering van de werkelijkheid.

De 9 archetypische inrichtingsconcepten die in de handreiking zijn opgenomen zijn:

1. **Klimaatreservaat:** focus op bodem- en systeemherstel door effecten van klimaatverandering te mitigeren.
2. **Energiewetlands:** focus op energieopwekking (zon, wind, biomassa) in combinatie met waterberging en natuurontwikkeling.
3. **Agro-energielandschap:** focus op agrarische activiteiten met energieproductie.
4. **Natuurlijk recreatielandschap:** focus op recreatieve functies in een natuurlijk landschap.
5. **Agrotoerisme:** focus op landbouw waarbij het landschap tevens recreatieve bestemming is.
6. **Landbouw-inclusieve natuur:** focus op natuur met kleinschalige extensieve landbouw.
7. **Natuur-inclusieve landbouw:** focus op kleinschalige extensieve landbouw waar ecologische principes in geïntegreerd zijn.
8. **Kringlooplandbouw:** focus op landbouw, met gesloten lokale kringlopen.
9. **Klimaatadaptieve landbouw:** focus op landbouw aangepast aan de gevolgen van klimaatverandering.

Vanuit de archetypische inrichtingsconcepten maken deelnemers in het gebiedsproces een vertaalslag naar specifieke

opgaven en uitwerkingen in het gebied. Vijf van de tien inrichtingsconcepten in de handreiking zijn in de basis monofunctioneel, hier staat één hoofdrichting centraal en worden andere gebruiksfuncties slechts deels bediend. De andere vijf kennen juist een sterke vermenging van opgaven en functies. Aan ieder van de tien concepten is een eigen waaierschema toegekend, waardoor vergelijking mogelijk is.

De toepasbaarheid van en keuze voor inrichtingsconcepten hangt af van de opgaven, het karakter en de schaal van het plangebied. Ze zijn te zien als inspiratie tijdens het ontwerpproces om samen een gebiedsindeling op hoofdlijnen te bepalen. Dit mogen ook één of meerdere ruimtelijke concepten zijn waar later een keuze in wordt gemaakt. In hoofdstuk 7 van de handreiking zijn enkele voorbeelden gegeven van concrete landschappelijke modellen voor vormgeving van het landschap. Deze zijn te gebruiken ter inspiratie om de wenselijke inpassingsvorm voor het gebied te bepalen.

Werkvormen

- **Gebiedsatelier II**, om geschikte inrichtingsconcepten te selecteren en een gebiedsindeling op hoofdlijnen te bepalen.
- **Bureaustudie na afloop van het tweede atelier**.

Hulpmiddelen

- **Waaierschema's** uit handreiking 'Overgangsgebieden in transitie' op pagina's 28-29 en 224-225.
- **Inrichtingsconcepten** uit handreiking 'Overgangsgebieden in transitie' op pagina's 30-34.

- **Landschappelijke vormgevingsconcepten** uit handreiking 'Overgangsgebieden in transitie' op pagina's 96-110, ter inspiratie.

Uitkomsten

- Ingevulde **waaierschema's**.
- Selectie van **één of meerdere inrichtingsconcepten**.
- **Toekomstige gebiedsindeling** op hoofdlijnen.

Praktische tips

- Werk in een subgroep van ca. 8 personen, met per groep in ieder geval een gespreksleider en een notulist. Zorg daarnaast dat er per deelgroep iemand is die mee kan tekenen, die input vertaalt naar schets of kaart - idealiter een landschapsonwerper of iemand met affiniteit met ontwerp.
- Neem de waaierschema's, inrichtingsconcepten en andere input uit de handreiking zoveel mogelijk geprint mee, zodat ze aan tafel goed bekeken, besproken en (bij de waaierschema's) ingevuld kunnen worden.
- Stuur aan op vrij denken om te voorkomen dat het een invuloefening wordt met bestaande plannen en initiatieven. Nodig uit om verder te kijken: hoe ziet de wereld eruit over 20-50 jaar als we doen wat nodig is voor systeemherstel?
- Maak een bondig verslag per atelier en voeg hier ook foto's van schetsen en evt. presentaties aan toe.

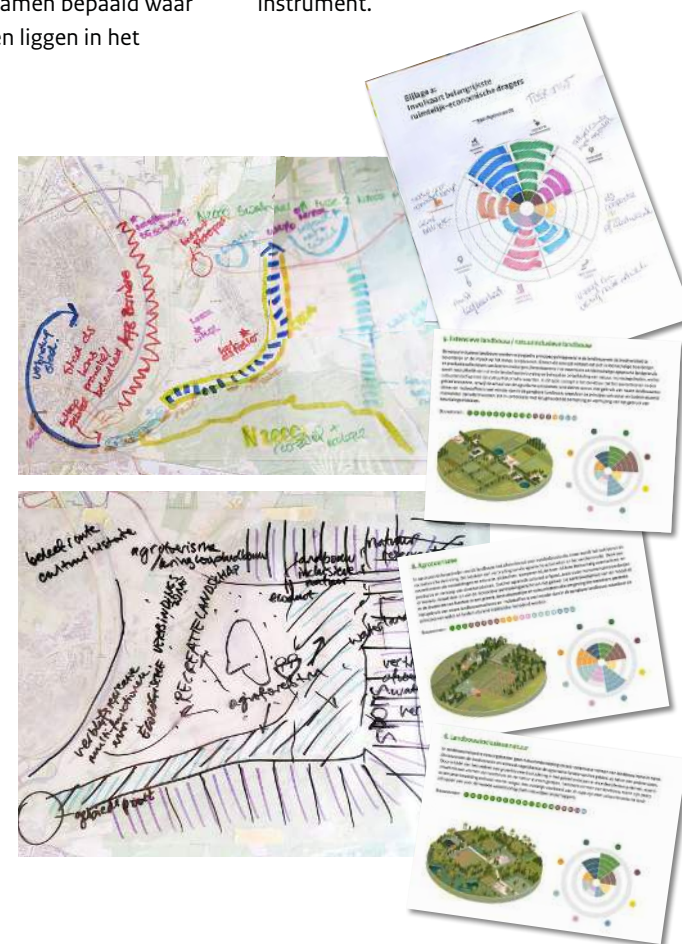
De gewenste ontwikkelrichting bepalen: proefgebied GORO/Meinweg

In het proefgebied Meinweg zijn er twee gebiedsateliers geweest. In het eerste atelier zijn de gebiedsanalyse en de systeemanalyse aan bod gekomen, maar is ook al een eerste slag gemaakt met het bepalen van de gewenste ontwikkelrichting(en).

In de tweede helft van dit eerste atelier hebben deelnemers de waaierschema's ingevuld en daarmee samen bepaald waar de focus op zou moeten liggen in het

gebied. Dat is op twee verschillende manieren gebeurd. Eén groep heeft eerst het waaierschema ingevuld en dit vergeleken met de huidige situatie, om zo inzicht te krijgen in de verschillen en in hoe die zijn te overbruggen. De tweede groep is juist begonnen met schetsen op de kaart, en bepaalde de hoofdrichting aan de hand van de inrichtingsconcepten. Daarna is pas het waaierschema ingevuld aan de hand van de geschetste situatie op kaart. In de tweede groep werd het waaierschema dus gebruikt als concluderend en bevestigend instrument.

Rechts zijn de schetsen te zien die het resultaat waren van de twee groepen tijdens het eerste atelier. Op de schetsen is een gebiedsindeling op hoofdlijnen ingetekend. In beide groepen kwamen de inrichtingsconcepten 'agrotourisme', 'natuurinclusieve landbouw' en 'landbouwinclusieve natuur' naar voren, in een gewenste gradiënt van west naar oost. Het waaierschema is ingevuld als oefening om enerzijds gezamenlijk functies in het gebied te prioriteren en anderszijds om de bevindingen van de groep te concluderen.



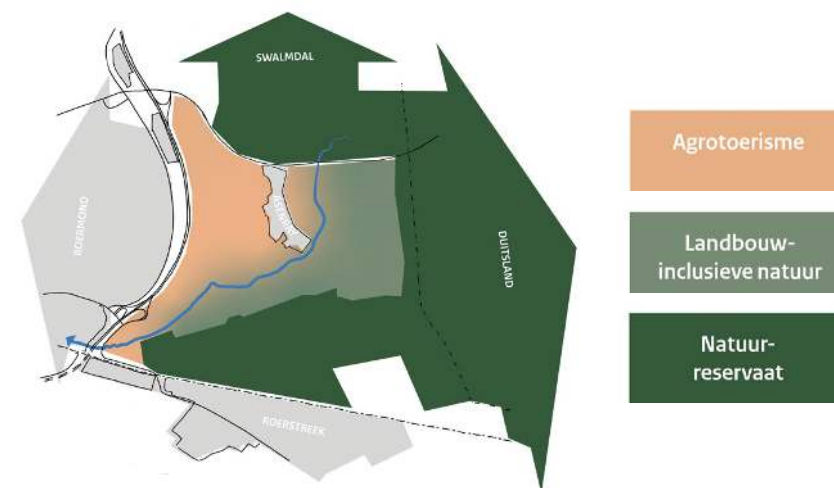


De inrichtingsconcepten met bijbehorende waaierschema's uit de handreiking.

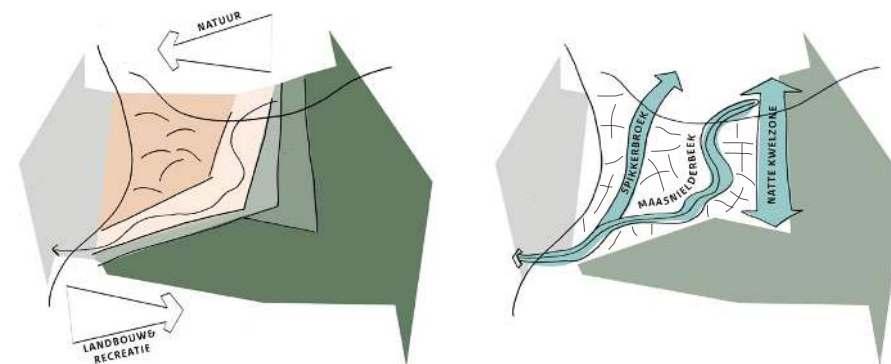
De uitkomst van beide groepen was een wens voor een combinatie van inrichtingsconcepten; met aan de westelijke (stedelijke) kant meer focus op landbouw en recreatie (agrotourisme), en naar het oosten en zuiden toe meer nadruk op een combinatie van landbouw en natuur

(natuur-inclusieve landbouw dan wel landbouw-inclusieve natuur).

Deze input is als basis gebruikt voor twee varianten voor het gebied die met de ruimtelijke bouwstenen (stap 5) verder zijn uitgewerkt in het tweede atelier.



Bovenstaand beeld laat de door deelnemers gewenste gebiedsindeling zien. Aan de westkant van het gebied ligt de focus op landbouw en recreatie (inrichtingsconcept 'agrotourisme') en aan de oostkant ligt de focus op landbouw en natuur (natuur-inclusieve landbouw danwel landbouw-inclusieve natuur). Rondom het gebied ligt natuurreservaat.



Links: ruimtelijke variant uitgaande vanuit een 'landschap van gradiënten'. Rechts: ruimtelijke variant opgehangen aan de 'groenblauwe verbindingen'. De keuze tussen deze twee varianten is voorgelegd aan de deelnemers, waarna is gekozen voor een combinatie van beide.

Stap 5.

Maak de ruimtelijke ingrepen concreet

In deze stap wordt het gekozen inrichtingsconcept, oftewel de ontwikkelrichting, ruimtelijk vertaald naar het gebied en naar zones en specifieke plekken daarbinnen. Een grotere nadruk op bijvoorbeeld energie zal langs een bosrand immers een andere uitwerking hebben dan op een agrarisch erf. Door de ontwikkelrichting te concretiseren, wordt inzichtelijk welke maatregelen en mogelijke ruimtelijke ontwikkelingen er denkbaar zijn - en hoe die bijdragen aan het systeemherstel en perspectief voor het gebied. Om dit handen en voeten te geven, wordt er gezamenlijk 'gepuzzeld' met inrichtingsmaatregelen: bouwstenen per opgave. Door deze op kaart te leggen ontstaat er een beeld van het toekomstige landgebruik en daarmee de basis voor de gebiedsvisie.



Aanpak

Nu er één (of meerdere) inrichtingsconcepten zijn gekozen voor het gebied, kan de stap worden gezet naar de gewenste inrichting van het landschap, aan de hand van concrete ingrepen die nodig zijn voor systeemherstel.

De handreiking bevat in totaal 44 inrichtingsmaatregelen (vanaf nu: bouwstenen) die ingezet kunnen worden. Ze staan voor een veelheid aan manieren om aan opgaven te werken die in overgangsgebieden in Nederland spelen. Het geheel is niet bedoeld als uitputtend overzicht, wel als startpunt voor het gesprek. In de handreiking is per bouwsteen toegelicht op welk bodemtype de maatregel van toepassing is (zand, klei en/of veen), welke schaal het als ingreep in het landschap heeft, en hoe het bijdraagt aan verbetering van condities voor systeemherstel (water, bodem, biodiversiteit).

De bouwstenen zijn verdeeld in dezelfde categorieën uit het waaierschema. Dat zijn:

1. **Water, ecologie en biodiversiteit:** 14 stuks.
2. **Productief landschap:** 9 stuks.
3. **Energie:** 2 stuks.
4. **Transformatie & ontwikkeling van het erf:** 4 stuks.
5. **Stad-land verbindingen:** 3 stuks.
6. **Recreatieve voorzieningen:** 5 stuks.
7. **Routes en netwerken:** 7 stuks.

Bouwstenen kiezen en plaatsen: Hoe?

In het gebiedsatelier kunnen de bouwstenen als puzzelstukjes worden ingezet en ruimtelijk van een plek worden voorzien. Het is zinvol om van tevoren al een selectie te

maken van de bouwstenen die het meest toepasbaar zijn. Laat de ruimtelijk ontwerper bijvoorbeeld op basis van de landschapspelijke context van het gebied en de meest relevante opgaven, waarden en kwaliteiten een selectie maken. Of selecteer op basis van wat past bij de gekozen inrichtingsconcepten, of laat de deelnemers hier in voorbereiding van het gebiedsatelier over na denken. Dat geeft een overzichtelijker aantal om tijdens het atelier mee aan de slag te gaan.

Tijdens het atelier gaan de deelnemers in groepen aan de slag met de voorgeselecteerde bouwstenen. In een ontwerpsetting kunnen de deelnemers deze onder begeleiding van de betrokken ontwerper op een kaart van het gebied positioneren. Hierbij kan gewerkt worden met post-its of kleine kaartjes van de bouwstenen, of door de nummers te noteren van wat waar past. En de beweegredenen worden genoteerd: waar, wanneer, waarom en hoe is de bouwsteen wenselijk?

Visualisatie van de discussie op een kaart door een landschapsontwerper is een cruciale stap. Het helpt daarbij om al een paar eerste schetsen op tafel te hebben liggen die het landschap op hoofdlijnen helpen indelen (denk aan landschapstypen en de hoofdwaterstructuur). Maar vergeet ook de waarden- en dynamiekaart en de systeemoorsnede niet. Zo kan er op verschillende abstractieniveaus gepuzzeld worden met de bouwstenen.

Deze stap is de opmaat naar het maken van een gebiedsvisie. De bouwstenen uit de handreiking vormen daarvoor de basis. Door

in groepen uiteen te gaan, is het ook mogelijk meerdere uitwerkingen te verkennen. Dit kan bijvoorbeeld door de bouwstenen te koppelen aan een hoofdzonering van intensief naar extensief gebruik, of juist door de verbinding te leggen met landschappelijke structuren.

Werkvormen

- **Bureaustudie voorafgaand aan tweede atelier**, om een voorselectie te doen van de bouwstenen door ontwerper en/of deelnemers gebiedsproces.
- **Gebiedsatelier II**, gezamenlijk puzzelen met de bouwstenen.
- **Bureaustudie na afloop van het tweede atelier**, ter verwerking van de input.

Hulpmiddelen

- **Bouwstenen** uit de handreiking 'Overgangsgebieden in transitie' (pagina's 36-95), zie printbare kaartenset concepten en maatregelen.
- **Landschappelijke vormgevingsconcepten** uit handreiking 'Overgangsgebieden in transitie' op pagina's 96-110, ter inspiratie.

Uitkomsten

- **Schets of schetsen van een gebiedsvisie**: met de gekozen bouwstenen per deelgebied.

Praktische tips

- Werk in een subgroep van circa acht personen, met per groep in ieder geval een gespreksleider, een notulist en iemand die mee kan tekenen en de input vertaalt naar schets of kaart - idealiter een landschapontwerper of iemand met affiniteit met ontwerp.

- Neem de bouwstenen uit de handreiking zoveel mogelijk geprint mee, zodat er echt mee geschoven kan worden en verbanden kunnen worden gelegd.
- Laat deelnemers (als 'huiswerkopdracht') van tevoren bouwstenen selecteren op basis van de gekozen inrichtingsconcepten, die passend zijn voor het gebied. De organisator/ontwerper inventariseert dit materiaal en presenteert de geselecteerde bouwstenen. Werk tijdens het atelier zoveel mogelijk met deze selectie van bouwstenen.
- Begin het gesprek met deelnemers over de bouwstenen over water en ecologie – die gaan over 'wat moet'. Daarna de bouwstenen over 'wat kan' zoals 'productief landschap'.
- Stel vragen: waarom past een bouwsteen wel of niet? Welke vertaling wordt gemaakt voor het gebied? Bijvoorbeeld 'inundatie' wordt 'vloeiweides' met referentie naar historische situatie (Veldbeek).
- Laat een ontwerper (of deelnemer uit het gebied) meetekenen en de nummers van de passende bouwstenen op de kaart noteren. Dit is belangrijke informatie voor de ontwerper in het bureauwerk van stap 6 (ruimtelijke vertaling naar gebiedsvisie).
- Laat deelgroepen hun toekomstbeeld aan elkaar presenteren. Laat de groepen nadenken over een titel of motto voor het toekomstbeeld dat is gemaakt. Overeenkomsten en discussiepunten worden genoteerd. Waar wordt men enthousiast van?
- Maak een bondig verslag en voeg hier ook foto's van schetsen en evt. presentaties aan toe.

De ruimtelijke ontwikkelingen concreet maken: proefgebied Veldbeek

Het tweede gebiedsatelier van de proefgebied Veldbeek bestond voor een groot deel uit het puzzelen met de bouwstenen uit de handreiking. Deelnemers hadden voorafgaand aan dit atelier een 'huiswerkopdracht' meegekregen, namelijk het selecteren van de voor hen drie belangrijkste bouwstenen uit de handreiking. Met deze bouwstenen is men vervolgens aan de slag gegaan tijdens het atelier. Om deze in de juiste volgorde te kunnen bespreken, te beginnen met maatregelen die bijdragen aan systeemherstel, zijn eerst bouwstenen geselecteerd uit het thema 'water, ecologie, biodiversiteit', die pasten bij de dragende groenblauwe structuren in het gebied het bekensysteem.

Landbouw speelt een belangrijke rol in dit gebied en daarom is er veel aandacht besteed aan het leggen van de puzzel op dat thema. Hier zijn de bouwstenen uit de thema's 'productief landschap' en 'transformatie en ontwikkeling erf' voor gebruikt. Tot slot kwamen de overige thema's als recreatie en energie, aan bod.

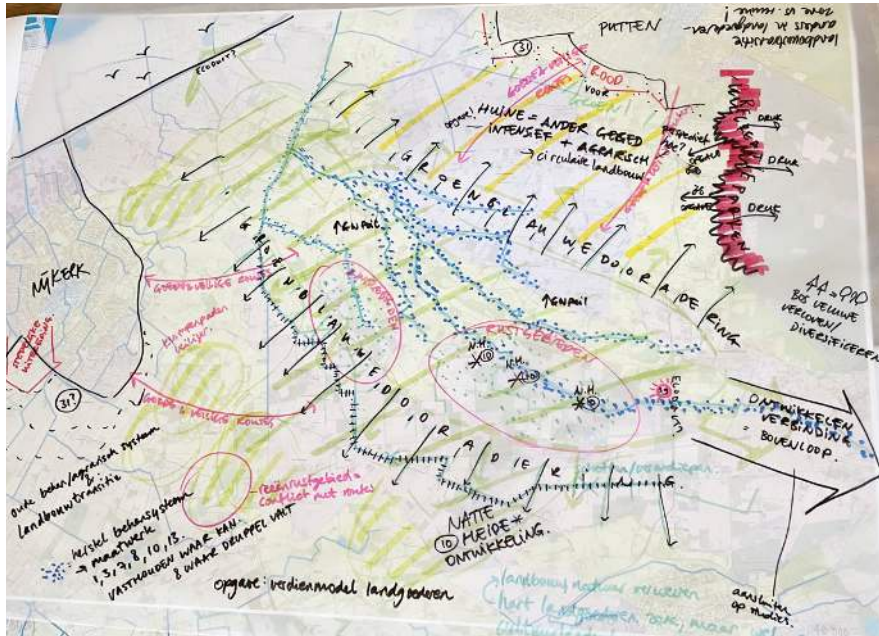
Soms zijn bouwstenen aangegeven als 'zoekgebieden', zoals gewenste zones voor groenblauwe dooradering in nu overwegend intensief landbouwgebied. Andere bouwstenen zijn gekoppeld aan grotere structuren, zoals maatregelen die passen bij beekherstel. Deze zijn niet ingetekend op één specifieke plek, maar gelden voor het hele systeem. Verbetering

van recreatieve routes, of het toevoegen van nieuwe kleinschalige routes is nauwkeuriger ingetekend, op de routes waar dit van toepassing is, of waar deze nog ontbreken in het recreatieve netwerk. En bijvoorbeeld bouwsteen 39 'recreatief transferium', is op enkele potentiële locaties ingetekend, maar is ook globaal aangegeven als interessante bouwsteen in de randen van de kernen.

De bouwstenen riepen door hun beschrijving en formuleren soms vragen op, wat zorgde voor aanleidingen voor een concreet gesprek over de precieze behoeftes en wensen in het gebied. Uiteindelijk is er in twee groepen gewerkt aan een gebiedsschets waarop de gewenste bouwstenen zijn aangegeven (en ingetekend).



Het plenair delen van bevindingen uit de twee groepen. De ideeën en kwesties per groep zijn vervolgens in de bredere groep besproken.



Poster met een totaaloverzicht van alle bouwstenen uit de handreiking. Deze kan tijdens het atelier als A0 poster worden meegenomen om aan de muur te hangen.

Resultaten van de twee groepen, met schetsen waarop de gewenste ontwikkelingen en ingrepen zijn ingetekend op kaart.

Stap 6.

Werk een gebiedsvisie uit

In deze stap wordt toegewerkt naar een visie voor het gebied op basis van alle voorgaande stappen. De visie gaat uit van de waarden en dynamiek in het gebied, geeft invulling aan het benodigde systeemherstel, schetst een ontwikkelrichting voor het hele gebied en toont hier de ruimtelijke uitwerking van op het niveau van de deelgebieden. Maar de gebiedsvisie is meer dan een stapeling van lagen; het biedt een samenhangend verhaal en een integraal perspectief waarin veranderend landgebruik en ruimtelijke kwaliteit samenkomen. De nauwkeurigheid van de visie is gebiedsafhankelijk. Soms kan dit vrij concreet worden met specifieke inrichtingsmaatregelen en alles 'op de juiste plek' ingetekend; andere keren is het eerder agenderend en toont het vooral de hoofdlijnen en globale locaties voor wenselijke ontwikkelingen.



Aanpak

In de vorige stap zijn de bouwstenen gekoppeld aan de kaart, maar daarmee ligt er nog geen ontwerp. De echte ruimtelijke vertaling – tussen maatregelen en landschappelijke structuren en gebieden – is nodig om alle gewenste bouwstenen samen tot een geheel te smeden. En om inzicht te krijgen in de haalbaarheid van de voorgestelde hoofdrichting en de daarbij gekozen bouwstenen. Want pas als alle onderdelen op kaart samenkomen, op schaal en in relatie tot elkaar, wordt inzichtelijk wat wel en niet mogelijk is. En wordt duidelijk of en zo ja hoe het een realistisch perspectief kan opleveren voor het gebied.

De deelnemers zijn in de gebiedsateliers al op verschillende manieren betrokken bij het vaststellen van de kwaliteiten en opgaven, het kiezen van de gewenste inrichting op hoofdlijnen en het selecteren van de gewenste bouwstenen. Het is aan de ontwerper om dit op navolgbare wijze te vertalen naar één gebiedsvisie waarin al deze dingen samenkomen. En om dit vervolgens aan de groep weer voor te leggen en samen aan te scherpen.

Dan is het belangrijk om de vraag te stellen of iedereen de genomen stappen in het resultaat terugziet. En of de gemaakte keuzes passen bij het gebied en antwoord geven op de samen vastgestelde gebiedsopgaven. Een gebiedsvisie kan op verschillende snelheden tot stand komen. In de meest eenvoudige zin is het een ruimtelijke vertaling van alle wensen en eisen voor een gebied. Daarbij hoort altijd

een bepaalde mate van abstraheren en kiezen. Afhankelijk van het proces en de precieze behoefte op dat moment, kan een visie concreter of abstracter zijn.

Een gebiedsvisie hoeft niet alle vraagstukken op te lossen. Maar het moet wel het proces vertegenwoordigen dat de deelnemers samen hebben doorlopen. Bovendien moet de visie daar een aantrekkelijke ruimtelijke weerslag van vormen.

Denk bij het opstellen van de gebiedsvisie eens vanuit:

- **Een zonerings naar deelgebieden** op basis van meer of minder extensieve functies, en daarmee van drukkeren en luvere plekken.
- Een gebiedsindeling op basis van verschillende **landschappelijke contrasten** (open/dicht, groot/klein, eenduidig/divers, etcetera).
- **De randen van het gebied**, zoals de stadsrand, de overgang langs natuurzones, etcetera.
- **Grote landschappelijke of ecologische structuren die het gebied overstijgen** (beken, open corridors, etcetera).
- **Fijnmazige netwerken**: groenblauwe dooradering, fiets-, wandel- en struinpaden, bomenlanen en hagen, etcetera.
- **Gradiënten en andere overgangen tussen deelgebieden**: in de gradiënt zit de crux voor ecologisch herstel.

Werkvormen

- **Gebiedsatelier II**, om een eerste schets te maken van de gebiedsvisie.
- **Bureaustudie na afloop van het tweede atelier**, ter verwerking van de input.
- **Gebiedsatelier III**, om het toekomstbeeld aan te scherpen en te komen tot een gedeelde blik.

Hulpmiddelen

- **(Schets)kaarten, waarden- en dynamiekkarten en systeemoorsnedes** uit voorgaande ateliers.
- **Bouwstenen** uit de handreiking 'Overgangengebieden in transitie' (pagina's 36-95).
- **Landschappelijke vormgevingsconcepten** uit handreiking 'Overgangengebieden in transitie' op pagina's 96-110, ter inspiratie.

Uitkomsten

- **Toekomstbeeld of gebiedsvisie**: met ambities geduid aan de hand van de gekozen bouwstenen.
- **Landschappelijke uitgangspunten** voor: zonerings/deelgebieden, landschappelijke contrasten, randen, landschappelijke/ecologische structuren, fijnmazige netwerken, gradiënten en overgangen.
- **Doorsnedes** met duiding van overgangen tussen verschillende gebruiksvormen van het landschap (bijvoorbeeld van recreatief naar agrarisch of natuur) en de typen gradiënten (geleidelijk versus abrupt).

Praktische tips

- Presenteer de ruimtelijke vertaling van de ontwerper in het laatste atelier. Vraag feedback en aanscherping van de deelnemers. Check of men zich herkent in de uitkomsten.
- Evalueer of de gebiedsvisie tegemoet komt aan de opgaven die in stap 2 en 3 gezamenlijk zijn vastgesteld. Is er nog iets nodig in de uitwerking? Zijn er nog discussiepunten? Bespreek die en kom gezamenlijk met voorstellen om die uit te werken.
- Zorg dat iedereen meedenkt in het atelier, eventueel met een schriftelijke feedbackronde tijdens het atelier. Doordat de visie met elkaar wordt gedeeld en met elkaar wordt vastgesteld, ontstaat er een sterk verhaal dat zich gemakkelijk laat doorvertellen door betrokkenen.
- Maak na elk atelier een bondig verslag en voeg hier ook foto's van schetsen en evt. presentaties aan toe. Deel dit verslag met de deelnemers.

Een gebiedsvisie uitwerken: proefgebied Mient Groen

Met de schetsen uit het tweede atelier is de landschapsonwerper aan de slag gegaan om dit uit te werken tot een compleet verhaal voor de gebiedsvisie Mient Groen. Op basis van de schetsen is eerst een concept visiekaart gemaakt, met het gebied onderverdeeld in deelgebieden, de hoofdstructuren en gewenste bouwstenen.

Vervolgens is er een extra derde atelier georganiseerd met dezelfde groep deelnemers. Dit atelier had als doel om de conceptkaart gezamenlijk te voorzien van laatste input en van een laatste check of alle belangrijke onderdelen vanuit ieders rol, expertise of vertegenwoordiging voldoende waren gedekt. Op basis daarvan zijn de puntjes op de i gezet en is een definitieve versie tot stand gekomen. Voor Mient Groen heeft dit geresulteerd in

een gebiedsverhaal: Duin-Weide Corridor Mient Groen. Met daarbij een visiekaart waarin ambities voor de volgende thema's zijn verwerkt: natuurlijk landschap, beleefbaar landschap, werkend landschap en toekomstbestendig watersysteem. Deze onderdelen zijn uiteindelijk verwerkt in een overzichtelijke opvouwbare poster, waarin ook de beoogde strategie duidelijk is geformuleerd. Het idee van deze poster kwam ook voort uit het derde atelier.

Een belangrijk onderdeel van de uiteindelijke gebiedsvisie is de duiding van en toelichting op de opbouw van de visiekaart, welke bestaat uit kleinere deelgebieden met elk hun eigen karakter. Daar doorheen liggen enkele grotere landschappelijke structuren die als groenblauwe bewegingen in het landschap verschillende plekken aan elkaar verbinden. Ook de groene stadsranden als bufferzones



Foto's van het extra derde atelier dat werd georganiseerd om gezamenlijk een laatste check te doen op de concept visiekaart. Ook is er tijdens dit atelier nagedacht over in welke vorm het verhaal verder gebracht zou moeten worden.

tussen het stedelijk gebied en het open landschap zijn onderdeel van de landschapvisie. In deze groene bufferzones wordt ruimte gemaakt voor natuur en waterberging, maar ook bijvoorbeeld voor het maken van ommetjes zodat de recreatieve druk op het nabijgelegen N2000-gebied wordt verminderd.

Aan de hand van een reeks doorsnedes is ingegaan op de verschillende, soms subtiele, gradiënten in het gebied. Deze maken de balans tussen natuur, landbouw en recreatie inzichtelijk. Ook laten de doorsnedes zien dat een integrale benadering voor het gebied essentieel is. In feite zijn deze losjes gebaseerd op de inrichtingsconcepten uit de handreiking en toegepast op een kleiner schaalniveau.



De visiekaart voor de Duin-Weide Corridor Mient Groen, het eindproduct waarin alle input is geïntegreerd die gedurende het traject is verzameld.



Uiteindelijk is het gebiedsverhaal voor Mient Groen in de vorm van een opvouwbare poster opgemaakt, zodat de visie en de ambities, maar ook een doorkijk naar het vervolg, in één handzaam product zichtbaar zijn. Op de poster staan ook doorsnedes om de overgangen en gradiënten in het gebied te duiden en staan er verduidelijkende kaartjes met de landschappelijke uitgangspunten.

Stap 7.

Geef vorm aan vervolgstappen

Het resultaat van stap 1 tot en met 6 is een toekomstbeeld of gebiedsvisie. Dat kan schetsmatig zijn, of een meer gedetailleerd ruimtelijk ontwerp al naar gelang de behoefte van de initiatiefnemers en betrokkenen en hangt ook af van de specifieke context van het gebiedsproces. De visie is het startpunt voor vervolgstappen die verschillen van gebied tot gebied.



Aanpak

Soms zal er behoefte zijn om de visie verder uit te werken in een inrichtingsplan en een uitvoeringsprogramma en is het al meer verankerd in provinciale of gemeentelijke beleid voor het landelijk gebied. In andere gevallen wordt de visie bottom-up ingezet om een gebiedsinitiatief op de (beleids) agenda te krijgen met een uitnodigend verhaal en beelden die goed te verbinden zijn met bestaande beleidsinitiatieven. De visie of het toekomstbeeld kan ook ingezet worden als overkoepelend verhaal voor lopende gebiedsinitiatieven, als 'check' op de samenhang, of als toets voor steun aan nieuwe initiatieven.

Hoe dan ook, deze fase kenmerkt zich door het maken van afspraken tussen de initiatiefnemers en betrokkenen over de stappen naar realisatie, de benodigde samenwerking en uitvoeringsinstrumenten. Instrumenten zijn er in allerlei vormen en maten. Omdat elk gebied en elk gebiedsproces anders zijn, vraagt het toepassen van instrumenten om maatwerk.

Een structurele aanpak vanuit het Rijk voor het landelijk gebied met voldoende middelen is op dit moment helaas nog niet in beeld. De rijksimpuls voor agrarisch natuurbeheer is hierop een uitzondering. Deze zal worden ingezet in prioritaire gebieden, onder andere in overgangsgebieden die liggen rondom stikstofgevoelige Nz000 gebieden. Verschillende gremia hebben al wel overzichten van mogelijke instrumenten samengesteld, die kunnen bijdragen aan het realiseren van gebiedsplannen. Hieronder staan een

aantal nuttige documenten opgesomd, waar deze instrumenten te vinden zijn.

Werkvormen

- **Gebiedsatelier III:** om afspraken te maken over de stappen naar realisatie, de benodigde samenwerking en uitvoeringsinstrumenten.

Hulpmiddelen

Instrumentenkoffer Landelijk Gebied

(2024): *Werkplaats voor landbouw en natuur, ministerie van LNVN*

De Instrumentenkoffer Landelijk Gebied geeft een overzicht van bestaande instrumenten die helpen bij het realiseren van belangrijke opgaven in het landelijk gebied. Denk aan toekomst-bestendige landbouw, een gezond water- en bodemsysteem, veerkrachtige natuur en een goede omgevingskwaliteit.

De instrumenten zijn onderverdeeld in vijf categorieën:

- **Financieel-economische instrumenten:** zoals subsidies en fondsen
- **Grondinstrumenten:** zoals kavelruil en grondbanken
- **Juridische instrumenten:** zoals regelgeving en vergunningen
- **Kennis & innovatie:** zoals onderzoeksprogramma's en pilots
- **Samenwerking & organisatie:** zoals platforms en netwerken

Per instrument vind je informatie over de werking, toepassingsmogelijkheden en links naar aanvullende bronnen en voorbeelden.

Handreiking 'Overgangsgebieden in transitie' (2024)

In onze eigen handreiking bevat hoofdstuk 8 een overzicht van welke instrumenten bij kunnen dragen aan de transitie van het landschap met oog voor ruimtelijke kwaliteit. Hierbij worden 4 soorten instrumenten onderscheiden:

1. **Organisatorische** instrumenten
2. **Financiële** instrumenten
3. **Juridische** instrumenten
4. Instrumenten voor **Kennis en innovatie**

In de instrumentenbibliotheek (bijlage 1) wordt bovendien een opsomming gegeven van financiële en juridische instrumenten en wordt nader op kennis en informatie ingegaan. Omdat het document uit 2023 stamt, zijn de financiële instrumenten inmiddels wel wat verouderd. Zo zijn sommige oude subsidies niet meer aan te vragen, terwijl er nieuwe subsidies bij zijn gekomen.

Doordacht dooraderd: Groenblauwe dooradering van het agrarisch gebied in Nederland (2024)

Dit rapport bevat de samenvattingen van verschillende deelrapporten waarin mogelijke financiële en beleidsinstrumenten staan die een bijdrage kunnen gaan leveren aan groenblauwe dooradering.

In de deelrapporten worden de volgende onderwerpen uitgewerkt:

- Subsidieregeling voor groenblauwe dooradering
- Aanbesteding
- Kleinschalige woningbouw
- Boerenlandgoed
- Nieuw groen = vrij groen
- Één loket

Financiering van groenblauwe dooradering: Handreiking 'Groenblauwe dooradering' (2025)

In 2025 is de Handreiking 'Groenblauwe dooradering' (Min VRO, MooiNL) verbreed (meer landschapstypen) en verdiept (uitgebreidere uitwerking van de inrichtingsconcepten). Hoofdstuk 8 gaat in op de financiering van groenblauwe dooradering. Deze handreiking geeft hierbij:

- Principes voor duurzame financiering
- Een stappenplan voor een effectieve, gebiedsgerichte financieringsstrategie
- Inspirerende voorbeelden van geslaagde financiering

Lessen Koepelproject Overgangsgebieden (Wing, 2025)

Het rapport noemt op basis van ervaringen in zeven overgangsgebieden een aantal praktische handvaten die relevant zijn voor gebiedspartijen die aan de slag gaan met een overgangsgebied. Met name voor het doorontwikkelen van natuurinclusieve landbouw, grondstrategie en procesaanpak.

Uitkomsten

- **Gebiedsagenda:** bijvoorbeeld een lijst met projecten die al uitgevoerd kunnen worden, en/of een onderzoeksagenda voor zaken die nog moeten worden uitgezocht. Kapstok: organisatorisch, beleidsmatig of juridisch, financieel of kennisaspecten.
- **Tijdljijn:** mogelijke projecten uitgezet op een tijdljijn, van concrete maatregelen (laaghangend fruit) op korte termijn (0-5 jaar) tot abstracte en complexe projecten op middellange termijn (5-10 jaar) en lange termijn (10+ jaar).
- **Projectenkaart:** potentiële projecten om maatregelen uit de gebiedsvisie concreet te maken en ruimtelijk weer te geven
- **Gebiedsverhaal,** waarbij in wordt gegaan op een strategie om tot uitvoering te komen, bijvoorbeeld ideeën over gebiedsmarketing.

Vormgeven aan vervolgstappen: proefgebied GORO/Meinweg

In de proefgebieden lag de focus op het toepassen van de bouwstenen uit de handreiking en de ruimtelijke vertaling daarvan naar een toekomstbeeld via twee gebiedsateliers. We hebben telkens kort aandacht besteed aan een gesprek over wat de volgende stappen zouden moeten zijn in de richting van realisatie. In de proefgebied Meinweg gebeurde dit op twee manieren: 1) het samen benoemen van laaghangend fruit (projecten die binnen vijf jaar kunnen worden gerealiseerd); en 2) een gesprek over in te zetten instrumenten, namelijk: organisatorische instrumenten (gebiedsgericht werken), financiële instrumenten, beleids- en juridische instrumenten en kennisinstrumenten.



Tijdens het gebiedsatelier in GORO/Meinweg in gesprek over mogelijke volgende stappen. Het laaghangend fruit is benoemd: de projecten die nu nodig zijn, en binnen vijf jaar kunnen worden gerealiseerd. Daarnaast is gesproken over mogelijke instrumenten die ingezet kunnen worden.

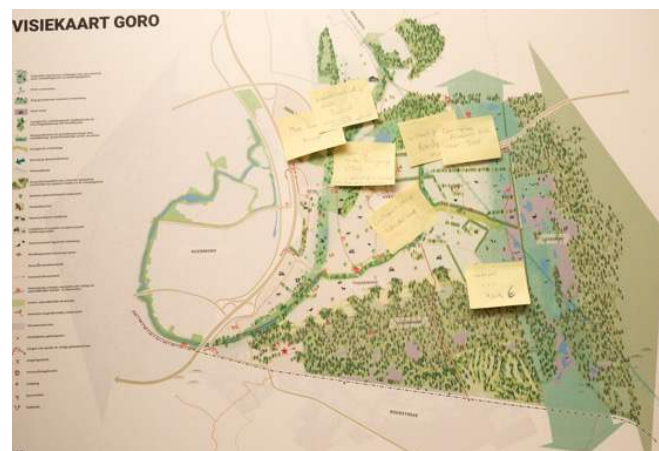
Projecten die voor Meinweg zijn benoemd als laaghangend fruit op systeemniveau zijn bijvoorbeeld het voortzetten van initiatieven voor aanplant van landschapselementen en de herinrichting van de Maasnielderbeek. Om de recreatieve verbindingen te verbeteren, hebben de deelnemers voorgesteld om een verkeersvisie op te laten stellen zodat de belangrijkste knelpunten rondom verkeersveiligheid in het gebied in beeld worden gebracht. Ook leeft de wens om een belevingscentrum in het gebied te realiseren. Hiervoor is op korte termijn een haalbaarheidsstudie voorgesteld. Op het gebied van grond en financiering lopen er in het Meinweg proefgebied al ontwikkelingen in het kader van slimme grondruil. Het burgerinitiatief GORO (Gebieds-Ontwikkeling Roermond-Oost, initiatiefnemer van de visieontwikkeling voor dit gebied, heeft aangegeven dit zeker voort te zetten, en eventueel zelfs te kijken naar de oprichting van een grondbank.

Er is ook gesproken over wat er al goed gaat. Het bottom-up proces, zoals deze nu is ingestoken, wil men vasthouden. Het moet vanuit een kleine, intensief betrokken kerngroep getrokken worden en geen overheidsproces worden. Daarbij moeten juist de mensen uit het gebied betrokken

worden en blijven. Hierbij zijn het reeds opgebouwde vertrouwen en uitgesproken commitment belangrijke uitgangspunten.

In het gebied ontbreekt het nog aan duidelijkheid over de beslisbevoegdheid. Waar ligt deze, en wat is er nodig om tot een beslissing te komen? Ook is er behoefte aan meer capaciteit vanuit de overheid om te ondersteunen op inhoudelijke vraagstukken. Kennisuitwisseling met andere gebieden wordt genoemd als kans om van elkaar te leren. En tot slot wil men een volwaardige gebiedsvisie in woord en beeld uitwerken op basis van de uitkomsten van de gebiedsateliers, zodat dit bestuurders en ambtenaren helpt om vanuit hun posities commitment te geven.

Na afloop van het traject met MooiNL is er doorgewerkt aan het ontwikkelen van een volwaardige gebiedsvisie in woord en beeld. De conceptversie is door het GORO initiatief gepresenteerd aan bewoners van het gebied, om hen mee te nemen in het verhaal en hen te vragen suggesties te doen.



Presentatie van de concept visiekaart aan de bewoners van het gebied door het GORO initiatief.



De Maesnielderbeek in het proefgebied van Roermond-Oost.

Lessen uit de praktijk

Dit praktijkwerkboek is gebaseerd op drie gebiedsprocessen waarin de handreiking 'Overgangsgebieden in transitie' is toegepast om te komen tot een gebiedsvisie. Door deze drie processen deels gelijktijdig en met hetzelfde team uit te voeren, kon de handreiking in verschillende contexten worden getest en is een systematische werkwijze ontwikkeld.

De geleerde lessen uit de drie gebiedsprocessen zijn grotendeels al opgenomen in de verschillende stappen; dit heeft daarmee een vrij 'hands on' product opgeleverd. Aan de slag! Per stap zijn voorbeelden genoemd van hoe het 'in het echt' is gegaan, om te laten zien dat het uiteindelijk ook weer maatwerk is – en hoe elk gebied om een andere aanpak vraagt. Hieronder volgen enkele punten die aanvullend aan het stappenplan de aandacht verdienen en die we graag meegeven aan eenieder die aan de slag wil gaan in een overgangsgebied.

1. Focus op wat moet

Het gaat over overgangsgebieden – gebieden grenzend aan beschermde natuur – en daarmee allereerst over de condities voor systeemherstel van water, bodem en ecologie. Dat moet het uitgangspunt zijn voor het gebiedsproces en de insteek voor de gebiedsateliers. Dat vraagt om de juiste kennis over landschapsecologie en hydrologie (en die zit vaak in mensen) en om het samen doorgronden hiervan. Het vraagt ook om het voorrang geven aan de opgave voor systeemherstel bij de vertaling naar maatregelen. In de handreiking wordt gesproken over 'moeten – kunnen – willen'. Dit houdt in: eerst afspreken wat moet voor een gezond systeem van water, bodem en ecologie, dan wat er economisch kan qua landgebruik en functies, en vervolgens nadenken over wat het gebied wil om andere waarden te realiseren die de kwaliteit van het gebied vergroten. Dit voorkomt ook dat een gebiedsproces inhoudelijk 'alle kanten op schiet' en niet leidt tot de gewenste uitspraken over systeemherstel.

2. Betrek de juiste kennis

De handreiking biedt een breed palet aan mogelijke richtingen en maatregelen voor overgangsgebieden, maar is niet allesomvattend. Dat kan ook niet en dat hoeft ook niet. Wel is het belangrijk om hier aan de voorkant bewust van te zijn. Leg daarom aan de start van een gebiedsproces de inrichtingsconcepten en -maatregelen uit de handreiking 'naast' het gebied. Is er sprake van een vrij stedelijke omgeving, is het cultuurhistorisch gezien een zeer interessant gebied, of is er een heel specifieke opgave rond energie, dan biedt de handreiking mogelijk onvoldoende 'bouwstenen'. Om ervoor te zorgen dat het gesprek er dan toch over gaat, kunnen thema- en/of gebiedsexperts uitkomst bieden – door tijdens gebiedsateliers specifieke kennis ter tafel te brengen. Dat kan gaan over expertise op het gebied van ruimtelijke ontwikkeling, water, ecologie, landbouw, etcetera. De experts kunnen zowel vanuit betrokken overheden komen als vanuit maatschappelijke organisaties of ondernemers in het gebied. De bouwstenen uit de handreiking bieden daarbij inspiratie en gespreksstof.

3. Stuur aan op vrij denken

Uit de proefgebieden blijkt dat deelnemers over het algemeen moeite hebben met 'out of the box' denken. Ze zijn als snel geneigd om in de ontwerp oefening uit te gaan van bestaande plannen en projecten bij het selecteren van bouwstenen uit de handreiking. Het is daarom niet verrassend dat vaak dezelfde set inrichtingsconcepten is gekozen in de proefgebieden. Dat kan er mee te maken hebben dat de gebieden gelijksoortig zijn qua opgave en profiel, maar kan ook voortkomen uit voorzichtige keuzes. De meer 'spannende' richtingen komen minder snel op tafel. Zorg daarom dat gespreksleiders aan tafel aansturen op vrij denken, bijvoorbeeld door telkens weer 'toekomstvragen' te stellen en te stimuleren verder weg te denken. Hoe ziet de wereld eruit over 20-50 jaar als we doen wat nodig is voor systeemherstel? Is wat we willen ook realistisch? Spannende vergezichten zijn geen doel op zich, maar kunnen de planvorming versterken.

4. Zet een ontwerper in

Uit de proefgebieden blijkt hoe belangrijk de inbreng van de ontwerper is. Door tijdens de ateliers vanaf het begin mee te tekenen en ideeën ruimtelijk te vertalen op de kaart, zet de ontwerper de deelnemers aan tot nadenken over concrete veranderingen en ruimtelijke samenhang tussen ingrepen.

Verbeelding blijkt een krachtig gespreksinstrument: de interpretatie van de ontwerper van gespreksuitkomsten in schetskaarten voedt de discussie. De 'ruimtelijke vertaling' is een cruciale stap in het gebiedsproces, omdat het gaat over de verbeelding van het verhaal over de toekomst van het gebied. Het vakmanschap van de landschapontwerper is hierbij essentieel en is moeilijk in een vast stramen te passen. Iedere ontwerper vindt immers op eigen wijze een weg naar een ontwerp en een eindproduct dat afgestemd is op de wensen van het gebied. In de proefgebieden heeft dit geleid tot drie verschillende eindproducten die elk op een verschillende manier worden ingezet voor vervolgprojecten, initiatieven en agendering.

5. Richt het proces zorgvuldig in

Participatief ontwerpen is een inhoudelijk en vooral ook een sociaal proces. Vanaf het begin moet duidelijk zijn wie zich eigenaar voelt en wil coördineren. Doordenk vervolgens op basis van een eerste idee van ambities voor het gebied, de belangen die spelen, lopende initiatieven, bij wie de energie zit in het gebied en de benodigde kennis. Dat bepaalt welke deelnemers nog meer nodig zijn in de ateliers. Vervolgens helpt een goede gezamenlijke gebiedsanalyse met een veldexcursie enorm om een gedeeld beeld van kwaliteiten en opgaven in het gebied te krijgen én onderling vertrouwen op te bouwen. Tijd en aandacht voor een zorgvuldig proces zijn onmisbaar en betalen zichzelf bovendien terug in een bruikbare, herkenbaar resultaat dat door de mensen uit het gebied wordt omarmd. De ateliers bleken leerruimtes waarin deelnemers elkaars kennis en taal leerden kennen, verschillende schaalniveaus leerden te verbinden, beter inzicht kregen in elkaars belangen en beperkingen en bovendien gezamenlijk een aantrekkelijk narratief voor het gebied ontwikkelden met concrete aanknopingspunten voor vervolginiciatieven.

6. Organiseer brede steun met een herkenbaar verhaal

Een gebiedsvisie vormt een krachtig gezamenlijk startpunt. Voor de stap naar realisatie zijn nog een aantal zaken nodig. Allereerst een duidelijke organisatie: het bepalen van heldere rollen, met een herkenbare trekker en bestuurlijk commitment om de visie daadwerkelijk te laten landen in besluiten en uitvoering. Daarnaast vraagt elk overgangsgebied om maatwerk bij het inzetten van beleidsmatige, financiële, juridische, organisatorische en kennisinstrumenten. Het is belangrijk dat de gebiedsvisie de urgentie om in actie te komen duidelijk maakt. Ook het verkrijgen van brede steun is onontbeerlijk. De gebiedsvisie helpt hierbij door een krachtig verhaal te vertellen dat herkend wordt bij betrokken overheden in het gebied en waar andere initiatieven op aan kunnen sluiten. Denk daarbij aan hoe de gebiedsvisie valt te verbinden aan plannen van de overheid (bijvoorbeeld omgevingsvisie, programma landelijk gebied) om toegang te krijgen tot de nodige instrumenten en middelen. Tot slot is het essentieel om te beginnen met haalbare, kleine stappen en 'small wins'. Door projecten te benoemen die binnen enkele jaren uitvoerbaar zijn, ontstaat vertrouwen, blijft de energie in het proces behouden en wordt de basis gelegd voor de grotere, complexere veranderingen die volgen.

7. Leer van anderen

Het werken aan overgangsgebieden is een proces van 'al doende leren'. Niet alleen in de proefgebieden van MooiNL wordt hieraan gewerkt, maar op veel plekken in Nederland. Overal worden lessen geleerd over het proces, de inhoud en de mogelijke instrumenten voor het vervolg. We doen continu ontwerpend onderzoek om uit te vinden wat kan werken in de praktijk. Zulke inzichten vormen ook de basis voor dit praktijkwerkboek. Leren van andere gebieden kan ook helpen om extra energie te genereren in het eigen gebied. Deze laatste aanbeveling is dan vooral ook een pleidooi om door te gaan met leren van elkaar door ervaringen en kennis die wordt opgedaan in verschillende overgangsgebieden te delen. Daarvoor zijn diverse vormen denkbaar, waarvan de 'lerende samenwerking Programma Natuur' van het ministerie van LVVN een mooi voorbeeld is.

De handreiking in de praktijk: drie proefgebieden

Met de handreiking 'Overgangsgebieden in transitie' onder de arm, is in drie overgangsgebieden een ontwerpproces doorlopen. Het doel hiervan was om te komen tot een gebiedsvisie die antwoord geeft op de belangrijkste systeemopgaven en invulling geeft aan de mogelijke toekomstige vormen van landgebruik. En wel op zo'n manier, dat de ruimtelijke kwaliteit wordt verbeterd door de noodzakelijke ingrepen te koppelen aan het versterken van gebiedsidentiteit. De proefgebieden worden op de volgende pagina's kort toegelicht. De initiatiefnemers, de betrokken partijen, het gebied en de stand van het gebiedsproces worden kort beschreven. Vervolgens wordt kort benoemd op welke manier elk proefgebied heeft bijgedragen aan het ontwerpend onderzoek en daarmee de totstandkoming van dit praktijkwerkboek.

Proefgebied 1

Meinweg: Roermond-Oost

Initiatiefnemers: GORO (Gebiedsontwikkeling Roermond-Oost, een verenigde groep bewoners en (agrarische) ondernemers) en Nationaal Park Meinweg

Betrokken gebiedspartijen: GORO (burgerinitiatief Gebiedsontwikkeling Roermond-Oost), Gemeente Roermond, Provincie Limburg, Waterschap Limburg, Limburgse Land- en Tuinbouwbond, Waardevol Cultuurlandschap Limburg



Het gebied

Het proefgebied Meinweg is een gebied van ongeveer 1000 hectare ten oosten van Roermond. Het grenst aan Nationaal Park De Meinweg aan de Duitse grens en maakt deel uit van het gevarieerde Maasterrassenlandschap. De structuur van hoog-, midden- en laagterrassen, stuifduinen en kwelzones op de overgangen van de terrassen biedt een rijke ondergrond voor natuurontwikkeling, landbouw en waterbeheer. De Maasnielderbeek fungeert als structurerend landschapselement en loopt dwars door het gebied.

In het gebied spelen verschillende vraagstukken die vragen om een integrale landschappelijke visie, waaronder de landbouw, het watersysteem, de ecologie en de recreatie. Zo heeft het gebied te maken met (te) natte landbouwgronden, doordat deze in een (waardevolle) kwelzone liggen. Hier is het wenselijk om in te zetten op het bufferen van water en het ontwikkelen van natuur. In het gebied liggen ook productieve landbouwgronden die gekoesterd dienen te worden, maar tegelijkertijd leeft de behoefte om kenmerkende landschapselementen te versterken en om meer in te zetten op recreatieve routes.

Fase gebiedsproces

Bijzonder aan deze pilot is dat bewoners en lokale ondernemers uit het gebied de motor zijn achter het gebiedsproces. Zij hebben zich verenigd in de werkgroep GORO. Er is dus sprake van een bottom-up proces. Gemeente Roermond is vanuit een uitvoeringsovereenkomst met de

werkgroep betrokken bij fysieke ingrepen in het landschap. Daarnaast is het initiatief ingediend als Koploperproject in het Limburgs Programma Landelijk Gebied (LPLG). Nationaal Park de Meinweg is vervolgens aangesloten om te ondersteunen met capaciteit en beperkte financiering. GORO werkt aan een gezamenlijk streefbeeld om daarmee een dynamisch en vitaal gebied te ontwikkelen, waar het goed wonen, werken en recreëren is. Dit heeft ook al geleid tot concrete kleinschalige projecten en initiatieven. Zo is al 11 ha agrarische structuurversterking gerealiseerd door kavelruil en de aanplant van landschapselementen. Het gebied doet mee aan het MooiNL traject om te onderzoeken welke functies waar het beste passen en om sturing te geven aan de gebiedsontwikkeling door gezamenlijk een toekomstbeeld op te stellen.

Bijdrage proefgebied aan het ontwerp onderzoek

Het blijkt cruciaal om aan de voorkant de doelen scherp te krijgen door te werken aan gezamenlijke kennisontwikkeling tijdens het eerste atelier aan de hand van het opstellen van de waarden- en dynamiekaart, de gebiedsexcursie en het presenteren van thema- en gebiedskennis. De handreiking geeft houvast bij het doorlopen van het gebiedsproces, maar is vooral een inspirerend hulpmiddel: het biedt de ingrediënten, maar niet het recept.

Proefgebied 2

Mient Groen: Wassenaar, Katwijk

Initiatiefnemers: Provincie Zuid-Holland, Gemeente Wassenaar, Gemeente Katwijk

Betrokken gebiedspartijen: Dunea, Hoogheemraadschap van Rijnland, Staatsbosbeheer, Nationaal Park Hollandse Duinen, Rijksvastgoedbedrijf



Het gebied

Mient Groen is een waardevol overgangsgedebied van ongeveer 1000 hectare tussen de stedelijke regio's van Leiden en Den Haag. Als één van de laatste open verbindingen tussen de duinen van Nationaal Park Hollandse Duinen en de polders van het Groene Hart, vormt het een cruciale schakel in het landschap. Het gebied strekt zich uit over twee gemeenten: Katwijk (Mient Kooltuin) en Wassenaar (Noordrand).

Vanwege hun gelijksoortige kwaliteiten en opgaven voor ecologie, hydrologie en recreatie, zijn deze twee deelgebieden voor het traject met MooiNL als samenhangend geheel benaderd. Uitdagingen voor het gebied zijn het vasthouden van schoon kwelwater en het verbeteren van de waterkwaliteit voor ecologische doelen en voor de drinkwatervoorziening in de duinen. Daarnaast spelen er opgaven op het gebied van natuurherstel in een omgeving met grote recreatiedruk op het nabijgelegen Nzoo00-gebied Berkheide, stedelijke uitbreiding, versterking van de ecologische verbinding tussen het duingebied en het polderlandschap, extensivering van de landbouw in combinatie met natuurinclusief landschapsbeheer en de omgang met het vele militaire erfgoed en andere cultuurhistorische relictten.

Fase gebiedsproces

Zowel Mient Kooltuin als de Noordrand hebben al een uitgebreid proces doorlopen. Zo liggen er al een vastgesteld Programma Noordrand, een gebiedsvisie Mient Kooltuin en een Uitvoeringsprogramma Mient Groen. Voor de twee gebieden ontbreekt alleen één samenhangend gebiedsperspectief. Vanuit beide gemeenten is er de behoefte om dwarsverbanden te leggen tussen de verschillende ambities en perspectieven die al zijn geformuleerd. Zo willen beide gemeenten de samenhang verbeteren; door zowel de ruimtelijke kwaliteit als de biodiversiteit te versterken. Het traject van MooiNL om met de handreiking aan de slag te gaan biedt tegelijk een mooie kans om te toetsen of de juiste maatregelen voor systeemherstel op de juiste plek belanden.

Bijdrage proefgebied aan het ontwerpend onderzoek

Vorbereidend (kaart)werk helpt enorm bij het snel opstarten van het project, waardoor er meer tijd is om met de inrichtingsconcepten en bouwstenen te werken. In een gebied als dit, waarvoor al heel veel plannen zijn gemaakt, levert de handreiking weinig nieuwe inhoudelijke inzichten op. Wel is het behulpzaam om het gesprek te voeren over de samenhang tussen verschillende maatregelen, welke passend zijn in het gebied en waar deze ruimtelijk het beste tot hun recht komen.

Proefgebied 3

Veldbeek: Groene Valleilint

Initiatiefnemers: Provincie Gelderland, Gemeente Putten, Gemeente Nijkerk, Gemeente Barneveld, Waterschap Vallei en Veluwe

Betrokken gebiedspartijen: Veluwe Alliantie, Bekenstichting, Stichting ARK, Natuurmonumenten (als rentmeester en beheerder van landgoed Oldenaller), landgoed Gerven en Hell (rentmeester en agrariër), Stichting Slichtenhorst



Het gebied

Het pilotgebied de Veldbeek is ruim 3500 hectare groot en is onderdeel van het grotere Groene Valleilint (>10.000 hectare). Het stroomgebied van de Veldbeek wordt gekenmerkt door de hoge landschappelijke, cultuurhistorische en ecologische waarden. Het gebied ligt aan de stuwwal van de Veluwe en grenst aan het veenweidegebied Arkemheen. De Veldbeek is een waardevol cultuurhistorisch landschap door de nog aanwezige landgoederen. Het kleinschalige en gevarieerde landschap is hier nog intact. Het bestaat uit beken, bossen, (natte) heidegebieden, landerijen en vele verschillende landschapselementen. Hydrologisch gezien is het gebied bijzonder, omdat het een geïsoleerde hydrologische eenheid is met een stelsel van regen-gevoede beken. Verder naar buiten toe wordt het landschap in toenemende mate agrarisch intensief en grootschalig.

Kern van de opgave voor dit gebied is het ontwikkelen van een realistisch toekomstperspectief voor het landelijk gebied, met aandacht voor de landbouw, waarbij agrarische ondernemers - ook wanneer zij inzetten op natuurinclusieve vormen van landbouw - uit kunnen gaan van een duurzaam verdienmodel. Ook moet de waterkwaliteit omhoog en moet er meer water worden vastgehouden, met name in de bovenstroomse gebieden. Verder spelen er vraagstukken rondom natuurherstel en connectiviteit van natuurgebieden, ruimte voor recreatie en het versterken van de woon- en werkomgeving. Dit gebied dient als groene contramal voor Amersfoort en andere kernen.

Fase gebiedsproces

Het gebiedsproces staat hier nog in de kinderschoenen. Een belangrijke vraag in het proefgebied van de Veldbeek was hoe het gebied versterkt kan worden, op zo'n manier dat initiatiefnemers de ruimte krijgen en tegelijkertijd het systeem versterken. Het MooiNL-traject is hiervoor benut als katalysator, waarbij de Veldbeek als eerste deelgebied binnen het gebiedsproces voor het grotere Groene Valleilint wordt beschouwd. In het gebied van de Veldbeek lopen al verschillende initiatieven, vanuit de landgoederen Oldenaller, Gerven en Hell, en de gebieden Slichtenhorst en Veenhuizerveld. Het ontbrak tot nu toe aan een visie op de ontwikkeling van het gehele gebied, vanuit de samenhang van de opgaven. Vandaar de wens voor één samenhangend gebiedsperspectief. Op basis hiervan zal worden besloten hoe samen verder te werken aan de ontwikkeling van dit gebied.

Bijdrage proefgebied aan het ontwerpend onderzoek

Om de handreiking goed toe kunnen passen en concreet genoeg te kunnen worden om gezamenlijk tot maatregelen te komen, moet het gekozen overgangsgedebied voor alle betrokkenen behapbaar zijn. Dit impliceert ook dat alle betrokkenen eigenaarschap voelen bij het gebied, en het gebied en elkaar kennen om samen te kunnen werken aan de transitie. Daarbij kunnen het watersysteem (stroomgebied) en lokale drukfactoren (o.a. verstedelijkingsdruk) helpen bij het definiëren van een robuuste gebiedsafbakening.

Meer lezen

Referenties

College van Rijksadviseurs. 2023. Water en bodem sturend, hoe dan? [Praktijkgids voor een ontwerpende aanpak](#).

Meesters, H., Biesmeijer, K., Edixhoven, F., Grashof-Bokdam, C., Hofhuis, H., de Vries, M.W., Wortel, M. and Zollinger, R., 2024. [Kennisdokument Basiskwaliteit Natuur](#).

Ministerie Volkshuisvesting en Ruimtelijke ordening. 2024. [Handreiking Overgangsgebieden in transitie](#).

Staring Advies. 2022. [Landschapsecologische analyse landschapselementen in agrarische landschappen van Nederland](#)

Vogelbescherming Nederland. 2023. [Een handreiking voor Basiskwaliteit Natuur in Overgangsgebieden](#).

Wing. 2023. [Aan de slag in de overgangsgebieden Natura 2000](#). Boeren met het landschap.

Wing. 2025. [Koepelproject overgangsgebieden](#). Lessen en aanbevelingen uit zeven gebieden.

Wing. 2025. [Werkboek training gebiedsprocessen](#).

Ateliermaterialen

Bent u enthousiast geworden en wilt u ateliers organiseren met behulp van de materialen die genoemd zijn in dit praktijkwerkboek? Stuur dan een mail naar onderstaande mailadressen om de materialen toegestuurd te krijgen:

Wing (info@wing.nl)

H+N+S Landschapsarchitecten (info@hnsland.nl)

Colofon

Opdrachtgever

Ministerie van Volkshuisvesting en Ruimtelijke Ordening

Diana Balster en David van Zelm van Eldik



Ontwerp- en onderzoeksteam

Wing, partner in ruimte en ontwikkeling

Hetty van der Stoep en Merel Gerritsen



H+N+S landschapsarchitecten

Feline Verbrugge en Jan Wilbers



Dit praktijkwerkboek bij de handreiking 'Overgangsgebieden in Transitie' is uitgegeven in februari 2026 door het Ministerie van Volkshuisvesting en Ruimtelijke Ordening, afdeling ruimtelijk ontwerp en advies.

Het beeldmateriaal is met de grootst mogelijke zorgvuldigheid samengesteld. Waar van toepassing is de bron vermeld. Voor zover bekend, zitten er geen rechten op de gebruikte foto's. Mochten er toch foto's in staan, die in strijd zijn met het auteursrecht, dan vragen we degenen die menen aanspraak te kunnen maken op auteursrechten, contact op te nemen met het Ministerie van Binnenlandse Zaken en Koninkrijksrelaties.

Op naar een
duurzaam, robuust
en mooi Nederland

MOOI NL



H+N+
S+ +