

Gebiedstransformatie

Zuidelijk Westerkwartier

Uitnodigingsdocument maatschappelijke
tender



Gemeente
Westerkwartier

Inhoud

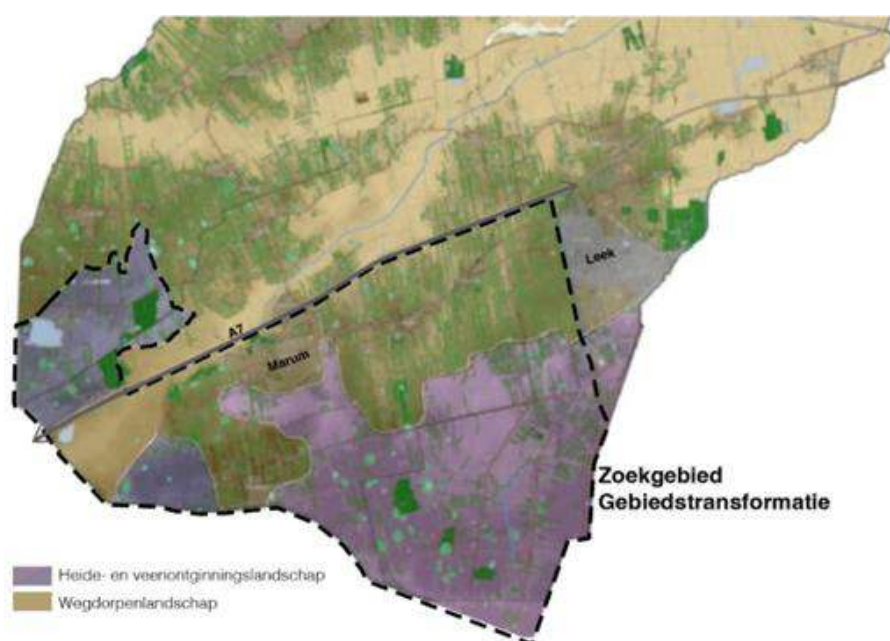
1	Aanleiding voor de maatschappelijke tender	4
1.1	De energieopgave	5
1.2	Gebiedstransformatie	5
	Zoekgebied	6
	Omgevingsvergunningen schaars voor zon op land	6
1.3	Leeswijzer	7
2	Beleidskaders voor de gebiedstransformatie	8
2.1	Ruimtelijk beleid	8
	Gemeentelijk beleid	8
	Beleid Rijksoverheid en provincie Groningen	8
2.2	Ruimtelijke aandachtspunten	9
	Gebieden met unieke kwaliteiten vrijwaren	9
	Ruimtelijke aandachtspunten per deelgebied	10
2.3	Participatie en draagvlak	13
	Participatiebeleid	13
	De participatietrap	13
	Financiële participatie	13
3	Ontwerpprincipes voor gebiedstransformatie	14
3.1	Ontwerpprincipe 1. Behoud en sluit aan bij aanwezige landschappelijke, cultuurhistorische en ecologische karakteristieken	14
3.2	Ontwerpprincipe 2: Significant bijdragen aan andere opgaven en doelen van de gebiedstransformatie	15
3.3	Ontwerpprincipe 3: Houd rekening met beleving vanuit de omgeving	17
3.4	Ontwerpprincipe 4: Zorgen voor positieve effecten, nu en in de toekomst	19
3.5	Overige aandachtspunten	20
3.6	Overzicht	20
4	Procedure	22
5	Indieningsvereisten	25
5.1	Beoordeling initiatieven	25
5.2	Knock-out criteria	26
	Gebiedstransformatie	26

Procesparticipatie	26
Lokaal eigenaarschap en financiële participatie	26
Financiële en technische haalbaarheid	27
6 Afwegingskader	28
6.1 Gebiedstransformatie	29
6.2 Procesparticipatie	30
6.3 Criterium Lokaal eigenaarschap en financiële participatie	31
6.4 Criterium Financiële en technische haalbaarheid	33
6.5 Criterium Innovaties met meerwaarde	35
6.6 Mate van invulling RES-bod	36
7 Kwaliteitsborging	37
7.1 Voorwaarden aan vergunning	37
7.2 Gebouwde elementen mee ontwerpen	37
7.3 Betrokkenheid gemeente uitvoeringsfase	38
7.4 Lokale betrokkenheid uitvoering- en beheerfase	38
Vragen of opmerkingen?	38
8 Bijlagen	39
8.1 Bijlage 1. Methode: hoe dit document tot stand kwam	39
8.2 Bijlage 2. Kader Omgevingsverordening provincie Groningen	40
8.3 Bijlage 3. Voorbeelden gebiedstransformatie en zonneparken	42
8.4 Bijlage 4. Gebiedskennis inwoners	46

1 Aanleiding voor de maatschappelijke tender

De gemeente Westerkwartier heeft zich in de Regionale Energie Strategie (RES) 1.0¹ verbonden aan het realiseren van 65 MegaWattpiek (MWp) via een gebiedstransformatie met zonne-energie in het Zuidelijk Westerkwartier². In de Omgevingsvisie heeft de gemeente Westerkwartier hiervoor een zoekgebied aangewezen. Het betreft het heide- en veenontginningenlandschap en het wegdorpenlandschap onder de A7 ten zuidwesten van Leek en Tolbert en het overwegend agrarisch gebied ten noorden van de A7 bij Strandheem, Jilt Dijkshuizen en Trimunt (zie Figuur 1).

De aanleg van het zonnepark biedt de kans om gebiedsopgaven te realiseren met het ontwerp van het zonnepark en/of het omliggende gebied. Met andere woorden: een gebiedstransformatie. Deze gaat over het versterken van het landschap, maar ook over andere opgaven die in de verschillende deelgebieden in het Zuidelijk Westerkwartier spelen. Om deze gebiedstransformatie te realiseren, kiest de gemeente Westerkwartier voor een maatschappelijke tender. Met deze procedure kunnen initiatiefnemers een voorstel indienen dat tegemoetkomt aan de eisen en ambities van de gemeente Westerkwartier voor een gebiedstransformatie. Selectie op basis van deze tender geeft toegang tot de vergunningenprocedure voor de realisatie van een gebiedstransformatie en een zonnepark. Het geeft nadrukkelijk geen direct recht op een vergunning. Een mogelijk plan moet na het winnen van de tender de volledige vergunningsprocedure doorlopen. Wanneer in deze procedure aspecten aan het licht komen die niet voldaan aan beleid en regelgeving dan behoudt de gemeente zich het recht om geen verdere medewerking te verlenen.



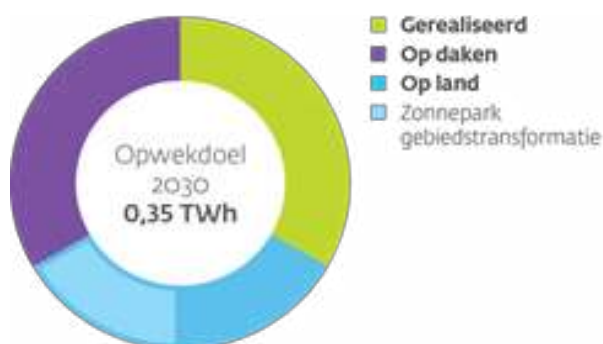
Figuur 1: Zoekgebied gebiedstransformatie met zonne-energie (bron: Omgevingsvisie Westerkwartier)

¹ https://resgroningen.nl/home_old1731490708/over+de+res/achtergrondinformatie/handlerdownloadfiles.ashx?idnv=1990181

² <https://resgroningen.nl/bibliotheek/documenten/default.aspx#folder=2901572>

1.1 De energieopgave

De gemeente Westerkwartier heeft de ambitie om klimaatneutraal te zijn in 2050. In 2020 heeft de gemeente Westerkwartier de 'Visie Hernieuwbare Elektriciteit'³ opgesteld. Hierin is de ambitie ten aanzien van de opwek van duurzame en energie vertaald naar concrete doelstellingen en acties. Er is onder andere beschreven hoe de gemeente het energieverbruik wil reduceren en ruimte wil maken voor opwek van hernieuwbare energie. Deze visie is in april 2020 door de gemeenteraad vastgesteld. In medio 2025 is het duurzaamheidsbeleid van de gemeente, deze visie integraal onderdeel van is, geëvalueerd en in geactualiseerde vorm vastgesteld.⁴ Speerpunt 8 in dit programma is "In 2030 wekken we 0,35 TerraWattuur (TWh) per jaar aan duurzame elektriciteit op, zoveel mogelijk in lokaal eigendom". De gemeente kijkt hierbij als eerste naar zon-op-dak.



Figuur 2: Stand van zaken uitvoering RES1.0. Cirkeldiagram met de energieopwekkingsdoelen voor 2030, met een totaal van 0,35 TWh. De grafiek is verdeeld in drie hoofdsegmenten: 33% groen voor 'Gerealiseerd', circa 33% paars voor 'Op daken', ongeveer 33% blauw waarvan voor 'Op land'. Van dat deel 'Op Land' is 17% in een lichtere blauwtint voor 'Zonnepark gebiedstransformatie'. De segmenten tonen de verschillende bronnen en locaties van duurzame energieopwekking, waarbij de reeds gerealiseerde en nog te realiseren dakgebonden zonne-energie de grootste aandelen vormen.

De gebiedstransformatie is tevens onderdeel van het RES 1.0-bod van de gemeente Westerkwartier en moet daarmee (ook) gezien worden als invulling van provinciaal beleid. In figuur 2 is te zien dat de gemeente Westerkwartier een derde van het RES-bod invult met zon-op-dak, een derde is al gerealiseerd. De resterende een derde kan voor de helft ingevuld worden met deze gebiedstransformatie, afhankelijk van welk deel van de beoogde 65 MWp wordt gerealiseerd. In het coalitieakkoord 2022-2026 is afgesproken dat het bestaande duurzaamheidsbeleid gehandhaafd blijft en wordt uitgevoerd.

1.2 Gebiedstransformatie

De opgave voor het opwekken van duurzame energie is de aanleiding en het vliegwiel om een gebiedstransformatie vorm te geven. De gemeente streeft naar een ontwikkeling met een meervoudige plus: in een gebiedstransformatie worden verschillende opgaven die er in een (deel)gebied zijn onderzocht, aan elkaar verbonden en integraal met de ontwikkeling van zonne-energie opgepakt met als resultaat een hersteld of zelfs mooier en duurzaam landschap en ruimtegebruik. Opgaven die in het kader van een gebiedstransformatie kunnen worden opgelost zijn bijvoorbeeld klimaatadaptatie, verhogen van biodiversiteit, aanplant van bos/hout om onder andere CO₂ vast te leggen, tegengaan van veenoxidatie en/of het faciliteren van een duurzame ontwikkeling in de landbouw. Deze opgaven zijn onder andere in het kader van het provinciale

³ <https://cuatro.sim-cdn.nl/westerkwartier/uploads/dt-visie-hernieuwbare-elektriciteit-westerkwartier.pdf?cb=PLCRVsSp>

⁴ <https://lokaleregelgeving.overheid.nl/CVDR746232>

programma Toekomst Landelijk Gebied (TLG) nader geduid.⁵ Daarnaast wordt meervoudig ruimtegebruik aangemoedigd.

De gemeente heeft de voorkeur voor één grote efficiënte ontwikkeling, die ook ruimte biedt voor een hieraan gekoppelde ambitieuze landschappelijke ontwikkeling. De ontwikkeling van één groot en efficiënt zonnepark maakt het mogelijk om hogere kwaliteitseisen te stellen aan de bijbehorende inspanningen voor ruimtelijke kwaliteit, omdat deze in de regel door onder andere schaalvoordelen een ruimere businesscase heeft. De uiteindelijke kwaliteit van de ingediende plannen is echter doorslaggevend.

Voor de ambitieuze gebiedsontwikkeling die de gemeente voor ogen heeft, is het zinvol om de samenwerking te zoeken met lokale en/of regionale partijen om hier vorm, inhoud en uitvoering aan te geven.

Zoekgebied

Het Zuidelijk Westerkwartier is in de gemeentelijke Omgevingsvisie aangewezen als zoekgebied voor een gebiedstransformatie. In het gebiedskompas⁶, dat onderdeel is van de omgevingsvisie, is het gebied nader omschreven als heide- en veen ontginningenlandschap en wegdorpenlandschap. Ook is er een gebiedsbiografie beschikbaar⁷. Het gebied kent de volgende begrenzing. Zie Figuur 1. Het heide- en veenontginningenlandschap is een jong en grootschaliger landschap, waarin meer ruimte wordt gezien voor een ontwikkeling. Ook kan in dit gebied een gebiedstransformatie een significante bijdrage leveren aan het versterken van het landschap.

In het gebied spelen ook al veel (landschappelijke) ontwikkelingen. Zoals bijvoorbeeld: [Zuidelijk Westerkwartier](#). Daarnaast zijn er meerdere maatschappelijke organisaties die zich bezighouden met de toekomst van het gebied. De gebiedstransformatie mag de huidige landschappelijke ontwikkelingen in het gebied niet verstoren. Waar mogelijk biedt de gebiedstransformatie aanknopingspunten om huidige ontwikkelingen te versterken.

Omgevingsvergunningen schaars voor zon op land

De gemeente Westerkwartier schrijft deze maatschappelijke tender uit, omdat zij minder ruimte heeft om zon op land te realiseren op een wijze die planologisch en landschappelijk passend is, dan er vraag naar is. Dat betekent dat de beschikbare omgevingsvergunning schaars is. Deze schaarste biedt de gemeente de mogelijkheid om aanvullende eisen en voorwaarden te stellen, waarbij de beoogde gebiedstransformatie voor de gemeente leidend is geweest. De motivering hiervoor wordt hieronder nader toegelicht.

Een omgevingsvergunning is niet aanbestedingsplichtig. De aanbestedingsregels zijn daarom niet van toepassing. Wel heeft de Raad van State in een uitspraak (ABRvS 18 december 2019, ECLI:NL:RVS:2019:4209) aangegeven dat wanneer een gemeente specifiek beleid formuleert, met voorwaarden over het informeren van de omgeving en pogingen om draagvlak te creëren, dit beleid een reden kan zijn om planologische medewerking te weigeren. In een maatschappelijke tender kan de gemeente, naast die over ruimtelijke ordening, ook andere eisen en voorwaarden stellen. Dat kan alleen wanneer er sprake is van schaarste.

⁵ <https://www.provinciegroningen.nl/actueel/dossiers/toekomst-landelijk-gebied/deelgebieden-landelijk-gebied/westerkwartier/>

⁶ <https://www.omgevingsvisiewesterkwartier.nl/gebiedskompas>

⁷ <https://kwaliteitsgidsgroningen.nl/zuidelijk-westerkwartier/gebiedsbiografie>

De gemeente Westerkwartier biedt ruimte voor een maximaal totaal opgesteld vermogen van een 65MW bij een gebiedstransformatie in het Zuidelijk Westerkwartier. Er hebben zich in de afgelopen jaren 15 partijen gemeld die interesse hebben om een gebiedstransformatie te realiseren in het gebied. Deze aanvragen overstijgen het totale maximale vermogen. In het geval dat het aanbod de vraag overstijgt, is er sprake van schaarste: er zijn minder vergunningen te vergeven dan dat er plannen vanuit initiatiefnemers zijn. Een manier om de schaarse vergunningen te verdelen is via een maatschappelijke tender. Via deze verdeelsystematiek selecteert de gemeente het initiatief dat het best past binnen haar kaders. Dit betekent dat dit initiatief, na het winnen van de tender, als enige toegang krijgt tot de het traject voor een omgevingsvergunning. Na het verkrijgen van verdere ruimtelijke medewerking doorloopt initiatiefnemer het reguliere vergunningstraject. Wanneer geen enkel initiatief aan de eisen van de gemeente voldoet is er op dit moment geen ontwikkeling mogelijk.

Dit tenderdocument is op zorgvuldige wijze samengesteld door de gemeente Westerkwartier. Bijlage 1 beschrijft hoe dit document tot stand gekomen is en welke stappen zijn doorlopen.

1.3 Leeswijzer

Dit document beschrijft hoe de gemeente Westerkwartier mogelijk ruimte wil bieden aan een gebiedstransformatie in het Zuidelijk Westerkwartier. In deze inleiding is de aanleiding, het zoekgebied en de methode hiervoor geschetst. In Hoofdstuk 2 staan de beleidskaders die van toepassing zijn op de gebiedstransformatie beschreven. Hoofdstuk 3 gaat in op de ontwerpprincipes waarvan de gemeente verwacht dat die door een initiatiefnemer worden toegepast. Hoofdstuk 4 beschrijft de procedure voor de selectie van het best passende initiatief. In Hoofdstuk 5 staan de indieningsvereisten beschreven waaraan een indiening moet voldoen om in behandeling genomen te worden. Hoofdstuk 6 bevat het afwegingskader op basis waarvan een adviescommissie de gemeente zal adviseren over het best passende initiatief. Hoofdstuk 7 gaat in op hoe de gemeente na afloop van de selectieprocedure wil monitoren dat het geselecteerde initiatief ook volgens de aangeboden kwaliteit gerealiseerd zal worden. Daarnaast bevat het document enkele bijlagen, waaronder de formats die een indiener gebruikt om zijn indiening op te bouwen.

2 Beleidskaders voor de gebiedstransformatie

In dit hoofdstuk worden verschillende aspecten die van belang zijn bij de toetsing van de gebiedstransformatie toegelicht: relevant ruimtelijk beleid, ruimtelijke aandachtspunten per deelgebied, participatie en draagvlak.

2.1 Ruimtelijk beleid

Gemeentelijk beleid

Gemeente Westerkwartier geeft in haar visie Hernieuwbare Elektriciteit richting aan nieuwe duurzaamheidsinitiatieven. In deze visie is beschreven dat ze inzet op kleinschalige duurzaamheidsinitiatieven waarbij voor twee gebieden een uitzondering wordt gemaakt: de NAM-locatie Grijpskerk en het Zuidelijk Westerkwartier. In het Zuidelijk Westerkwartier liggen twee landschapstypen, namelijk het wegdorpenlandschap en het heide- en veenontginningslandschap. Voor het wegdorpenlandschap heeft de gemeente een uitnodigingskader energielandgoederen opgesteld.⁸ De gemeente voorziet dat, in het wegdorpenlandschap, het grootschalig opwekken van energie lastiger te koppelen is aan een gebiedstransformatie.

In het landschap van de heide- en veenontginningen in het Zuidelijk Westerkwartier zijn duurzaamheidsinitiatieven denkbaar indien een bijdrage wordt geleverd aan een bredere gebiedstransformatie. Dit betekent dat de energieopgave moet worden gecombineerd met andere ruimtelijke en maatschappelijke opgaven, zoals klimaatadaptatie, biodiversiteitsversterking of het tegengaan van veenoxidatie en moet passen binnen het ruimtelijk beleid van de gemeente Westerkwartier. Belangrijk uitgangspunt daarbij is maatwerk: zo moet een project zorgvuldig worden afgestemd op de variërende kwaliteiten en beleefbaarheid van het landschap en cultuurhistorische waarden. Daarbij geldt dat participatie gedurende het proces cruciaal is en geldt lokaal eigenaarschap als vertrekpunt: initiatieven moeten zorgen voor een eerlijke verdeling van lusten en lasten en nadrukkelijk de verbinding zoeken met inwoners en/of de energiecoöperatie(s). Ook innovatie en meervoudig ruimtegebruik worden gestimuleerd, bijvoorbeeld door koppelkansen met agrarische functies, recreatie of energieopslag door middel van een batterij.

Beleid Rijksoverheid en provincie Groningen

Met de nieuwe Energiewet die op 1 januari 2026 in werking is getreden, wordt de provincie bevoegd gezag voor zonneparken van 50 tot 100 MW. Middels een projectbesluit kunnen zijn deze projecten vergunnen. Voor zonneparken <50 MW is de gemeente het bevoegd gezag. De provincie Groningen kan hiervan afwijken door Artikel 6.2 lid 2 van toepassing te verklaren op de gebiedstransformatie. Dit artikel geeft de provincie de mogelijkheid om het vergunningsproces aan de gemeente te laten.

De Rijksoverheid heeft samen met het Interprovinciaal Overleg (IPO), VNG en UvW in 2023 een aangescherpte zonneladder vastgesteld, die prioriteit geeft aan zonnepanelen op daken, gevels en onbenutte terreinen, en slechts bij uitzondering ruimte biedt voor grootschalige zonneparken op landbouwgrond. De provincie Groningen heeft in overeenstemming hiermee in het Statenbesluit van december 2023 vastgelegd dat er geen nieuwe zonneparken boven

⁸ Zie bijlage bij punt 11 van <https://westerkwartier.bestuurlijkeinformatie.nl/Agenda/Index/44adb811-5510-4bf6-8679-123deebd3192>

de RES 1.0 op landbouwgrond meer worden toegestaan, behalve kleinschalige burgerinitiatieven. De gebiedstransformatie Zuidelijk Westerkwartier is een van de projecten die invulling geeft aan het RES 1.0-bod van de gemeente Westerkwartier, waardoor zonnepark ontwikkelingen op landbouwgrond in dit kader wel mogelijk zijn.⁹

Ingediende plannen dienen in overeenstemming te zijn met de Omgevingsverordening Provincie Groningen (juni 2025). Ook het proces tot vergunningverlening is conform deze omgevingsverordening ingericht. Zie bijlage 2 voor (een aantal) relevante artikelen uit de omgevingsverordening.

2.2 Ruimtelijke aandachtspunten

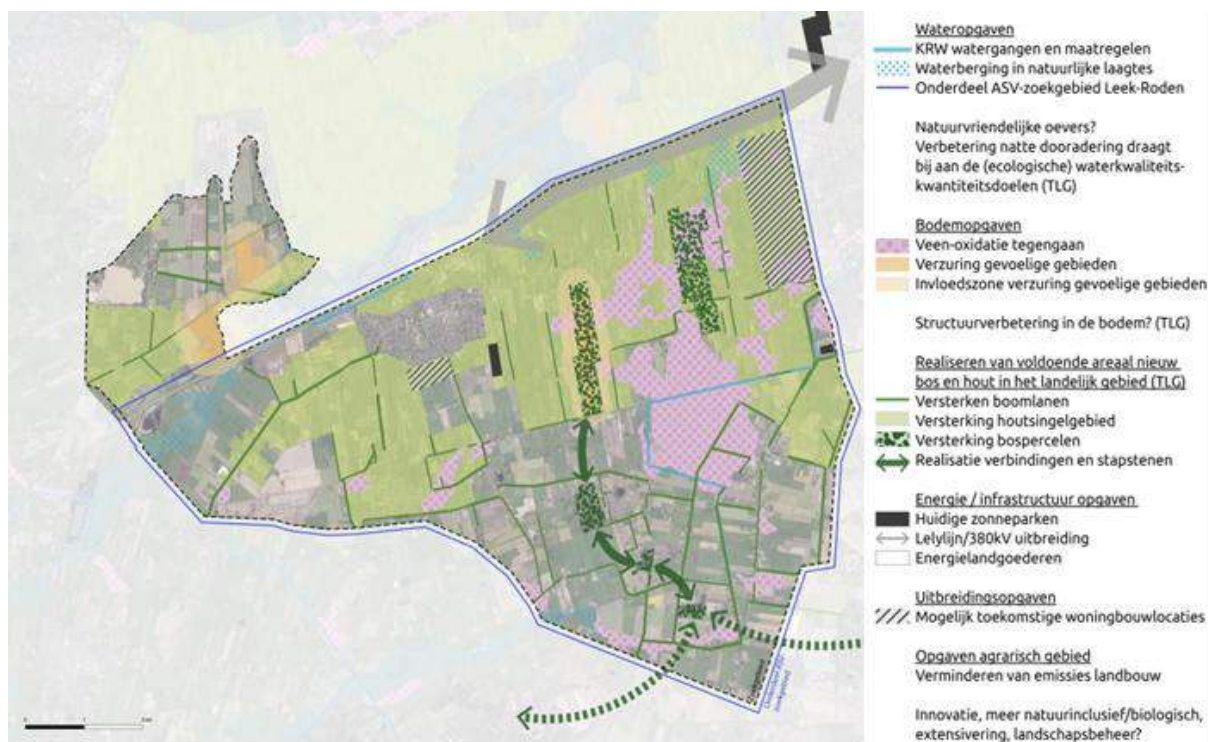
Het landschap van het Zuidelijk Westerkwartier kreeg zijn eerste vormen in de laatste ijstijd. In die periode werd er dekzand afgezet in het gebied. Ook ontstonden er ondergrondse ijslenzen door bevriezing van opkwellend grondwater: de pingo's. Na afloop van de ijstijden smolt het ijs en bleef een rond meertje in het landschap achter, de pingoruïne. Het gebied lag lang op de grens van agrarische gebied en uitgestrekte veenmoerassen en heidevelden. De moerassen vormden een begrenzing van Groningen en Friesland. In de afgelopen honderd jaar zijn veel van de venen en heideterreinen ontgonnen en ingericht voor landbouw. In het gebied is veel bebouwing langs (water)wegen te vinden met achter de bebouwing opstreckende kavels. Geclusterde bebouwing in woonwijken ontstond pas in de tweede helft van de 20^e eeuw. Zeer kenmerkend voor het gebied zijn de grote aantallen houtsingels. Deze zijn in het Westerkwartier veel beter bewaard gebleven dan in andere delen van Nederland. Dit neemt niet weg dat ook hier grote achteruitgang zichtbaar is in de kwaliteit van de houtsingels. Het heide- en veenontginningslandschap wordt gekenmerkt door een rationeel verkavelingspatroon van lange, rechtlijnige percelen haaks op kanalen en wijken, dat vertelt hoe het gebied stap voor stap is ontgonnen. Langs de ontginningsassen liggen lintvormige nederzettingen en verspreide erven in een halfopen landschap met houtsingels, bosjes en doorzichten naar het achterliggende veen- en heidegebied.

Gebieden met unieke kwaliteiten vrijwaren

Het Zuidelijk Westerkwartier bestaat uit verschillende landschapstypen. Deze zijn, zoals al eerder aangegeven, nader geduid in het gebiedskompas bij de omgevingsvisie van de gemeente Westerkwartier. Het betreft het wegdorpenlandschap en het heide- en veenontginningslandschap. Daarbinnen zijn verschillende ruimtelijke opgaven relevant. In Figuur 3 zijn deze opgaven ruimtelijk geduid. Zoals al eerder aangegeven, komen deze opgaven onder andere voort uit TLG.

Uitgesloten voor zonne-energie zijn de beschermde natuur (NNN-gebied) en waardevolle landgoederen, evenals gebieden langs de dorpsranden van Leek, Zevenhuizen, Marum en De Wilp waar al andere ontwikkelingen, zoals woningbouw beoogd zijn. Daarnaast zijn er aanzienlijke gebieden die als zeer waardevol worden gezien, waardoor de koppeling van gebiedsopgaven met een zonnepark een grotere (landschappelijke) investering vraagt. Het betreft bijvoorbeeld het wegdorpenlandschap met zijn houtsingels en landgoederen rondom Marum en Leek dat landschappelijk gekoesterd wordt en dat vanwege de maat van de kavels minder gemakkelijk samengaat met de efficiënte realisatie van een zonnepark. Deze gebieden zijn niet uitgesloten voor een initiatief, maar de opgave om het gebied verder te versterken in een gebiedstransformatie met zonne-energie is hier aanzienlijk groter.

⁹ Provinciale Omgevingsverordening Groningen ([link](#))



Figuur 3: Overzichtskartaart ruimtelijke opgaven Zuidelijk Westerkwartier. In deze kaart wordt het zoekgebied van de gebiedstransformatie weergegeven met de daarbij horende gebiedsopgaven. De verschillende gebiedsopgaven worden weergegeven met arceringen en verschillende soorten kleuren.

Ruimtelijke aandachtspunten per deelgebied

Vanwege de verschillende opgaven binnen de landschapstypen heeft Gemeente Westerkwartier het zoekgebied opgedeeld in tien deelgebieden, zie hiervoor figuur 4. Deelgebied 4 bestaat uit drie subdeelgebieden (a, b en c) en deelgebied 6 bestaat uit drie subdeelgebieden (a, b en c). Voor elk (sub)deelgebied is aangegeven in hoeverre de gemeente denkt dat op die locaties een goede koppeling mogelijk is tussen de gebiedsopgaven en de ontwikkeling van zonne-energie. Hiervoor keek de gemeente naar gebiedskenmerken, landschappelijke waarden en bestaande ruimtelijke plannen, zoals woningbouw en overige opgaven die in een gebied een rol spelen. In Figuur 4 is op de kaart weergegeven welke deelgebieden de gemeente onderscheidt.

Op basis van de volgende argumenten zijn gebieden uitgesloten voor realisatie van een zonnepark:

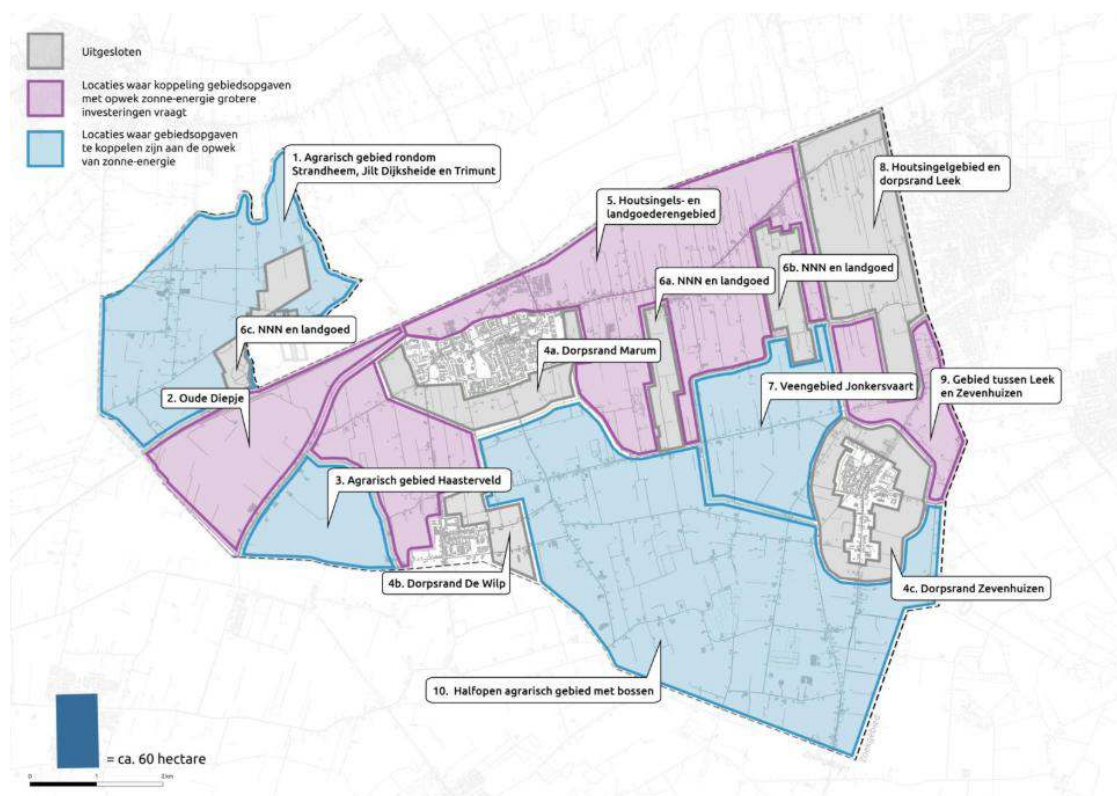
- Gebieden 4a, 4b en 4c: de dorpsranden van Marum, De Wilp en Zevenhuizen zijn uitgesloten omdat deze zijn aangewezen als uitbreidingslocaties voor woningbouw.¹⁰
- Gebieden 6a, 6b en 6c zijn uitgesloten vanwege de aanwezigheid van natuur of vanwege de doelstelling om nieuwe natuur te realiseren (NNN-gebied).
- Gebied 8 is uitsloten omdat dit is aangewezen als mogelijke uitbreidingslocatie voor woningbouw en zoekgebied is voor de rondweg Leek-Tolbert.

Deze gebieden zijn grijs gemarkeerd in Figuur 4. Hierin mag geen (deel van een) zonnepark worden ontwikkeld, wel mag in deze gebieden de gebiedstransformatie worden gerealiseerd, mits dit

¹⁰ <https://www.westerkwartier.nl/woningbouwplannen>

bijdraagt aan de daar beoogde ontwikkelingen en dit aantoonbaar met de betrokken partijen samen wordt ontworpen en gerealiseerd.

In de paarse gebieden bevinden zich locaties waar de koppeling van de gebiedsopgave met de ontwikkeling van zonne-energie grotere investeringen vraagt. Dit is in hoofdstuk 3.2 nader gedeut. In blauwe gebieden is volgens het inzicht van de gemeente een gebiedstransformatie goed te koppelen met de ontwikkeling van zonne-energie.



Figuur 4: Onderscheiden gebieden. In de bovenstaande kaart worden de verschillende deelgebieden gegeven. De lichtblauw gearceerde gebieden acht de gemeente het meest geschikt voor een gebiedstransformatie. De lichtpaarse gebieden geven de gebieden weer waar een grotere inspanning wordt verwacht van initiatiefnemers. De lichtgrijze gebieden zijn uitgesloten van ontwikkeling.

De ambitie voor de gebiedstransformatie is: Een unieke versterking van de landschappelijke kwaliteit gecombineerd met duurzame elektriciteitsopwekking (maximaal 65 MWp). Daarbij horen de volgende algemene ruimtelijke aandachtspunten/opgaven:

- Het behouden van de landschapsherkenbaarheid.
- Het versterken van de ecologische waarden.
- Het versterken en vergroten van het NNN-gebied in het Zuidelijk Westerkwartier door de aanleg van nieuwe natuur. Het zonnepark zelf mag niet in NNN-gebied gerealiseerd worden.
- Het infiltreren van water en bijdragen aan een betere waterkwaliteit.
- Het gebied is voor het overgrote gedeelte aangewezen als zoekgebied voor Aanvullende Strategische Voorraad in het kader van drinkwaterwinning. Een combinatie tussen drinkwaterwinning en duurzame energie is in het gebied een mogelijke koppelkans.

- Het respecteren, behouden en versterken van waardevolle cultuurhistorische, aardkundige en/of archeologische elementen en landschappelijke structuren (zoals pingoruïnes, dekzandopduikingen, houtsingels en sloten).
- Het aansluiten bij gebiedsspecifieke ruimtelijke opgaven binnen de gebiedsontwikkeling van het Zuidelijk Westerkwartier.

Naast de bovenstaande algemene ruimtelijke opgaven kent het gebied ook enkele deelgebiedspecifieke opgaven. De opgaven per deelgebied zijn:

1. Agrarisch gebied rondom Strandheem, Jilt Dijkshede en Trimunt: in dit heide- en veenontginningslandschap gaat het, naast behoud van pingoruïnes en singels, om ontwikkeling van nieuw bos of herstel van houtsingels.
2. Oude Diepje: in dit wegdorpenlandschap werken de provincie Groningen en Waterschap Noorderzijlvest aan landschappelijk herstel van het Oude Diepje als waterloop¹¹. Een gebiedstransformatie moet hierop aansluiten en deze ontwikkeling waar mogelijk versterken.
3. Agrarisch gebied Haasterveld: in dit heide- en veenontginningslandschap het het, naast behoud en beleefbaar maken van pingoruïnes, om versterking van beplantingslanen bij lintbebouwing en om verbetering van de biodiversiteit in agrarisch gebied.
4. Dit gebied is uitgesloten in verband met aanwijzing als uitbreidingslocatie voor woningbouw.
5. Houtsingels en landgoederengebied: opgaven in dit wegdorpenlandschap zijn de aanleg en versterking van houtsingels en bosontwikkeling. Ook zijn woningbouw en infrastructuur hier toekomstige opgaves waarop de ontwikkeling kan aansluiten.
6. Dit gebied is uitgesloten vanwege de aanwezigheid van natuur of de doelstelling om hier natuur te realiseren.
7. Veengebied Jonkersvaart: In dit heide- en veenontginningslandschap gaat het om behoud van veen en het beperken van veenoxidatie. Daarnaast is een opgave in dit gebied de versterking van houtsingels op de overgang van houtsingelgebied naar open landschap.
8. Dit gebied is uitgesloten, omdat dit is aangewezen als mogelijke uitbreidingslocatie voor woningbouw en/of zoekgebied is voor de rondweg Leek-Tolbert.
9. Gebied tussen Leek en Zevenhuizen: Dit verveningslandschap is een overgangsgebied van coulissen gebied naar heideontginning. De opgaven in dit gebied zijn de versterking van houtsingels, bosontwikkeling en aanleg van ecologische stapstenen.
10. Halfopen agrarisch gebied met bossen: de opgaven in dit heide- en veenontginningslandschap zijn bosontwikkeling en de aanleg van ecologische stapstenen (bijvoorbeeld met bosjes) als verbindingen tussen bossen en natuurgebieden. Ook speelt de opgave van het behoud en beleefbaar maken van pingoruïnes.

¹¹ <https://www.zuidelijkwesterkwartier.nl/projectinformatie-1/deelgebied-1-4-4>

2.3 Participatie en draagvlak

Participatiebeleid

De gemeente Westerkwartier vindt het belangrijk dat er maatschappelijk draagvlak is voor de gebiedstransformatie en het zonnepark. Op verschillende manieren worden inwoners daarom uitgenodigd mee te doen:

1. De gemeente heeft inwoners betrokken bij het opstellen van de maatschappelijke tender (raadplegen en adviseren) via een informatieavond en een gespreksavond.
2. De gemeente verwacht van het winnende initiatief dat zij inwoners betreft bij het uitwerken van het ontwerp van de gebiedstransformatie en het zonnepark in aanloop naar de vergunningenprocedure.
3. De gemeente verwacht dat inwoners ook financieel kunnen deelnemen in het zonnepark.
4. De omgeving kan een rol krijgen bij beheer en onderhoud van de gebiedstransformatie en/of het zonnepark, zodat ook op die manier inkomsten in het gebied gegenereerd kunnen worden.

De participatietrap

De gemeente Westerkwartier heeft in 2024 participatiebeleid vastgesteld. Hierin is beschreven dat inwoners een stem moeten krijgen bij ruimtelijke ontwikkelingen. Ook bij de ontwikkeling van een plan voor een zonnepark vindt de gemeente het belangrijk dat inwoners betrokken worden. In het afwegingskader wordt dan ook de mate van participatie meegewogen. De initiatiefnemer stelt een plan op over hoe inwoners betrokken worden bij verdere planvorming. De gemeente verwacht dat de initiatiefnemer zich hierbij baseert op het participatiebeleid van de gemeente. Dat vindt u [hier](#). kan ook de website www.participatiewijzer.nl van ProDemos gebruikt worden om participatiemiddelen te kiezen.

Financiële participatie

Gemeente Westerkwartier heeft in haar Visie Hernieuwbare Elektriciteit opgenomen dat financiële participatie een manier is om lusten en lasten van zonneparken evenrediger te verdelen. Onder deze vorm van participatie wordt verstaan de mogelijkheid voor omwonenden om - al dan niet financieel – profijt te hebben van een zonnepark of windmolens. Dit kan in de volgende vormen:

1. Het streven van de gemeente Westerkwartier is het realiseren van 50% lokaal eigendom. Inwoners worden bijvoorbeeld door middel van een energiecoöperatie mede-eigenaar van een deel van de ontwikkeling. Andere manieren zijn via obligaties of aandelen met rendement voor participanten.
2. Omgevingsfonds, waarin een afgesproken bedrag per geleverde MW in een fonds voor gebiedsprojecten vloeit;

Bij de start van een project moet de initiatiefnemer een voorstel doen voor (financiële) participatiemogelijkheden. De gemeente Westerkwartier heeft een voorkeur voor lokaal eigendom, maar staat open voor andere ideeën van initiatiefnemers. Voorwaarde is dat de omgeving van een zonnepark moet profiteren van de inkomsten.

3 Ontwerpprincipes voor gebiedstransformatie

In dit hoofdstuk beschrijven we de ontwerpprincipes die een initiatiefnemer toepast om tot een landschapsplan te komen. Deze ontwerpprincipes geven richting aan de wijze waarop rekening moet worden gehouden met de karakteristieken van de omgeving en hoe het initiatief kan bijdragen aan opgaven en doelen van de gebiedstransformatie. De ontwerpprincipes zijn de inhoudelijke basis voor het criterium 'gebiedstransformatie' in het afwegingskader uit hoofdstuk 6. Onder 'het landschapsplan' wordt verstaan: *de vormgeving en ruimtelijke inpassing van de gebiedstransformatie, inclusief het zonnepark en de inpassing daarvan.*

Van een initiatief wordt verwacht dat dit aansluit bij een of meerdere opgaven in het betreffende deelgebied. Als een initiatiefnemer kan onderbouwen dat hij een andere opgave van maatschappelijk belang in dat deelgebied heeft geïdentificeerd en wil aanpakken in zijn initiatief, staat de gemeente hiervoor open.

De gebiedstransformatie mag verder reiken dan de locatie waarop het zonnepark wordt gevestigd, maar daar niet volledig van losstaan. Belangrijk is dat het zonnepark en de gebiedstransformatie een logisch geheel vormen. De adviescommissie beoordeelt in hoeverre dat het geval is.

De gemeente onderscheidt vier ontwerpprincipes, deze worden in dit hoofdstuk nader uitgewerkt:

1. Het landschapsplan behoudt en sluit aan bij aanwezige landschappelijke, cultuurhistorische en ecologische karakteristieken.
2. Het landschapsplan draagt significant bij aan andere opgaven en doelen van de gebiedstransformatie in het betreffende deelgebied.
3. Het landschapsplan houdt rekening met beleving vanuit de omgeving.
4. Het landschapsplan dient te zorgen voor positieve effecten, nu en in de toekomst.

3.1 Ontwerpprincipe 1. Behoud en sluit aan bij aanwezige landschappelijke, cultuurhistorische en ecologische karakteristieken

De initiatiefnemer dient blijk te geven van kennis van de ontstaansgeschiedenis van het landschap in het betreffende deelgebied. Bijvoorbeeld door middel van een uitgevoerde landschapsanalyse. Het landschap is de afgelopen decennia meerdere malen aangepast aan het op dat moment dominante landgebruik. Enkele elementen zijn door de jaren heen bewaard gebleven. Het eerste ontwerpprincipe is om rekening te houden met de historische of aanwezige landschappelijke, cultuurhistorische, aardkundige, archeologische en ecologische karakteristieken. Met de inpassing van het zonnepark mogen deze waarden niet worden aangetast, bij voorkeur worden verdwenen elementen weer in ere hersteld.

De initiatiefnemer dient ontwerpprincipie 1 op de volgende wijze toe te passen:

- a. De gemeente verwacht dat het ontwerp voldoet aan de richtlijnen van een Ecocertified Solar Park¹², ten minste als er geen sprake is van meervoudig grondgebruik. Beargumenteerd kan hiervan afgeweken worden.
- b. De initiatiefnemer draagt in zijn ontwerp van het zonnepark bij aan versterking van eventueel aanwezige of verloren gegane houtsingelstructuren en beplantingen langs wegen.
- c. De initiatiefnemer dient in haar ontwerp aanwezige of verloren gegane waterelementen (pingoruïnes en sloten) te herstellen, behouden en/of respecteren. Tevens draagt hij bij aan de zichtbaarheid en aan het ecologisch herstel van (water)elementen.
- d. Bij de vormgeving en inpassing van het zonnepark wordt de ontginningsgeschiedenis zoals die af te lezen is aan perceelsvormen, kavelstructuren, beplantingen, paden en andere infrastructuur in het landschap gerespecteerd. Waar mogelijk wordt er bijgedragen aan herstel van deze structuren.
- e. De groene inpassing van het zonnepark draagt bij aan de biodiversiteit. De initiatiefnemer dient een landschapsplan op te stellen, met aandacht voor flora en fauna, voor leven in de bodem, op maaiveld en in de lucht. Hierbij ontstaat natuur die past bij het gebied.

3.2 Ontwerpprincipie 2: Significant bijdragen aan andere opgaven en doelen van de gebiedstransformatie

In de Omgevingsvisie heeft gemeente Westerkwartier beschreven welke landschappelijke opgaven en doelen in het gebied gelden. Dit is specifiek uitgewerkt in het onderdeel 'Gebiedskompas - Heide- en veenontginningslandschap' en 'Gebiedskompas - Wegdorpenlandschap'. Zie voor een introductie van de opgaven ook paragraaf 2.2. Het landschapsplan dient significant bij te dragen aan de beschreven opgaven en doelen. Om dit concreet te maken, is dit ontwerpprincipie opgedeeld in verschillende subprincipes, deze zijn hieronder nader uitgewerkt. Hierbij is aangegeven welk subprincipe van toepassing is op welk deelgebied. Er is ruimte om in het landschapsplan op andere wijze dan hieronder omschreven aan de gebiedstransformatie bij te dragen. In het proces zijn tussentijdse afstemmomenten met de gemeente voorzien, waarin initiatiefnemers alternatieve opgaven kunnen aandragen om in het initiatief te verwerken.

Onderstaande gaat in op de opgaven in het Zuidelijk Westerkwartier:

- a. **Het behoud, versterken en herstellen van houtsingelstructuren (deelgebieden 1, 5, 7, 9 en 10).**

Een opgave uit de omgevingsvisie is de versterking van het coulissenlandschap met daarbij de inzet van inheemse, gebiedseigen flora. Houtsingels zijn waardevolle landschappelijke elementen en kenmerkend voor (delen van) het zuidelijk Westerkwartier. Het basisprincipe is dat houtsingels niet mogen worden gekapt en dat ze niet overmatig gesnoeid mogen worden. Het ontwerp kan de houtsingelstructuren niet alleen behouden, maar ook versterken of herstellen. Het landschap kan versterkt worden door in het ontwerp te voorzien in herplant en herstel van houtsingels. Van belang is dat de (aan te leggen of te herstellen) houtsingels een gebiedseigen biodiversiteit kennen. Het

¹² <https://drive.google.com/file/d/1ONB9orBwjEZCyifdVW4zW7KITBxBCy8a/view>

ontwerp moet aansluiten op bestaande houtsingelstructuren of herstelt waar zij verloren zijn gegaan of van slechte kwaliteit zijn. Voor meer informatie over de houtsingels in het Zuidelijk Westerkwartier kunt u op de website van de gemeente terecht: <https://www.westerkwartier.nl/houtsingels>

b. Meer natuurinclusieve landbouw (alle deelgebieden)

Een gebiedsopgave is het vergroten van de natuurinclusieve landbouw in het gebied. Dit betekent onder andere de aanleg van groenblauwe dooradering, zoals natuurvriendelijke oevers en landschapselementen, het vergroten van het aantal percelen waar agrarisch natuur- en landschapsbeheer wordt toegepast en meer natuurinclusieve werkwijzen in de agrarische bedrijfsvoering van agrariër(s) in het gebied. Bij aanleg van nieuwe natuur moet rekening worden gehouden met de impact van de natuur op de bedrijfsvoering van de agrariër op de omliggende gronden. Van belang is dat initiatiefnemers concreet kunnen aantonen op welke wijze de inpassing de gebiedstransformatie een positieve bijdrage levert aan het vergroten van natuurinclusieve landbouw in het gebied en hoe dit wordt geborgd.

c. Tegengaan van veenoxidatie (deelgebied 7)

Het zuidelijk Westerkwartier kent [enkele veengronden](#), op die plekken speelt de opgave om veenoxidatie tegen te gaan. Veenoxidatie treedt op wanneer veen in contact komt met zuurstof. De veengrond breekt af, waardoor bodemdaling optreedt en broeikasgassen worden uitgestoten. Veenoxidatie kan worden tegengegaan met het vasthouden van voldoende water in de percelen. Het opzetten van het grondwaterpeil is hiervoor een mogelijke maatregel. Deze kan alleen in overleg met Waterschap Noorderzijvest genomen worden. U dient in uw indiening de haalbaarheid van deze maatregel aan te tonen. Daarnaast is het beperken van bodemberoering gewenst. Dus geen akkerbouw of scheuren van grasland. Het omzetten van tijdelijk grondgebruik naar permanent grasland levert een bijdrage aan deze opgave. Een aandachtspunt bij de aanleg van het zonnepark is dat de bodem nog zonlicht en vocht kan ontvangen, zodat de bodem levend blijft. Hierin dient in het ontwerp rekening te worden gehouden.

d. Het uitbreiden van en creëren van verbindingen tussen bospercelen (deelgebied 1, 9 en 10)

Het zuidelijk Westerkwartier is in de omgevingsvisie aangewezen als zoekgebied voor bosaanplant voor productie en voedsel en CO₂-opslag. Het initiatief kan hieraan een bijdrage leveren. Een aandachtspunt in het ontwerp is om verbindingen tussen verschillende natuurlijke structuren (bossen/bosjes) aan te leggen, waardoor soorten kunnen migreren. Dit kan met directe verbindingen, of via 'stapstenen' van bosjes. Hiermee ontstaat een ecologische verbinding voor flora en/of fauna. Het is van belang om deze verbindingen te ontwikkelen conform het provinciale natuurbeleid en te motiveren voor welke flora / fauna de verbinding wordt aangelegd. Een relevante beleidsdoelstelling is de ontwikkeling van een ecologische verbinding van de NNN-gebieden en landgoederen in het houtsingelgebied via Nanningas bos naar het zuiden en oosten de provinciegrenzen over. De initiatiefnemer dient te onderbouwen en aan tonen op welke wijze de inrichting van het perceel en/of andere maatregelen van de gebiedstransformatie, bijdragen aan het versterken van de natuurlijke structuren in het gebied. Naast het vergroten van bospercelen en daarmee van natuurlijk biotoop, kan ook een bijdrage aan deze opgave worden geleverd via

het vernatuurlijken van bos- en landschapsbeheer. Zie hiervoor onder andere het Natuurbeheerplan ¹³

e. Versterking van het oorspronkelijke karakter en de beleving van het gebied (alle deelgebieden)

Een gebiedsopgave is het terugbrengen en het versterken van het oorspronkelijke karakter en beleving. Door de jaren heen zijn er ingrepen geweest in het landschap omwille van efficiënter grondgebruik, bijvoorbeeld voor de landbouw. De gebiedstransformatie kan bijdragen aan het herstellen van oude structuren. De initiatiefnemer wordt uitgedaagd om met inspirerende ideeën te komen. Hierbij wordt aangemoedigd om lokale kennis te benutten. De inbreng die bewoners hebben geleverd op de twee participatiebijeenkomsten is gebundeld in bijlage 4. Dit is niet een volledig overzicht.

f. Water en bodem sturend (alle deelgebieden)

Bij gebiedsontwikkelingen is water en bodem sturend een belangrijk uitgangspunt. Dit leidt tot een aantal aandachtspunten bij het ontwerp van de gebiedstransformatie met zonne-energie. Om piekbuien goed op te kunnen vangen en water vast te houden in het gebied, moet het verhard van de ondergrond zo veel mogelijk worden voorkomen. Maatregelen om water vast te houden, te bufferen of infiltreren in de bodem worden aangemoedigd, bij voorkeur binnen het bestaande watersysteem. Hierover dient nauw overleg plaats te vinden met het Waterschap Noorderzijlvest om de haalbaarheid te toetsen. Water vasthouden ten behoeve van agrarisch gebruik vraagt overleg met desbetreffende agrariërs. En ook hier is inpassing en versterking van het landschap leidend. Verder is een deel van het zoekgebied aangewezen als één van de Aanvullende Strategische Voorraden voor drinkwater. Hierover loopt een plan-MER-procedure. Als laatste is de verbetering van de waterkwaliteit een gebiedsbrede opgave. Het gaat hierbij om zowel het grondwater als het oppervlaktewater. De initiatiefnemer dient in het ontwerp aandacht te hebben voor de waterkwaliteit en te beschrijven welke maatregelen hij neemt om deze te verbeteren. Naast waterkwaliteit is ook het vasthouden van water een opgave. Hieraan kan een bijdrage worden geleverd door versterking of aanleg van natuurlijke waterbergingscapaciteit.

Naast bovenstaande opgaven wordt, conform de zonneladder, het dubbelgebruik van de grond gestimuleerd. Een voorbeeld is de koppeling tussen landbouw en zonnepark (agri-PV), wanneer hierbij rekening gehouden wordt met de landschappelijke waarden en beleving van het gebied, bijvoorbeeld door te kiezen voor een lagere opstelling. Zie voor ander ecologisch dubbelgebruik het Natuurbeheerplan Groningen (zie voetnoot 13).

3.3 Ontwerpprincipe 3: Houd rekening met beleving vanuit de omgeving

Het derde principe bij het ontwerp van het zonnepark is dat rekening gehouden moet worden met de beleving vanuit de omgeving: het zonnepark moet een rustige en groene aanblik krijgen waarbij de panelen het landschap niet domineren. Dit ontwerpprincipe is als volgt uitgewerkt:

- a. In de open landschappen moeten de zonnepanelen laag bij de grond worden gesitueerd, zodat er zicht is over de panelen. De gemeente gaat hierbij uit van anderhalve

¹³ <https://www.provinciegroningen.nl/beleid-en-documenten/kaarten-en-open-data/natuurbeheerplan/>

meter boven wegniveau. Dit zorgt voor het behoud van openheid in de beleving waarbij zonnepanelen niet het zicht belemmeren op lucht, achterliggend landschap en horizon. Dit geldt met name voor gebieden waar openheid gewenst is: het Oude Diepje (2) en Haasterveld agrarisch (3). Hier kan beargumenteerd van afgeweken worden, bij bijvoorbeeld het toepassen van multifunctioneel ruimtegebruik (agri-PV). Hierbij is extra zorg voor een (deel)gebiedseigen landschappelijke inpassing vereist.

- b. In het ontwerp moet het groene landschapsbeeld worden behouden. Dit kan worden bereikt door het verzachten van het zicht op harde technische/ onnatuurlijke panelen. Dit kan met maatregelen zoals laagblijvende kruiden of oevervegetaties langs panelen die in het groeiseizoen het zicht op panelen verminderen. Ook het versterken van singels en houtwallen langs wegen, erven en kavels aan de randen van het plangebied draagt bij aan het groene landschapsbeeld. Reflectie van zonnepanelen richting omwonenden moet voorkomen worden.
- c. Er dient ruimte gehouden te worden tussen het zonnepark en wegen en waarnemerspunten, zodat er zicht is op een natuurlijke voorgrond met vegetatie. We hanteren hierbij een richtafstand van 30 meter. Dit kan lokaal verschillen, afhankelijk van het type inpassing. Daarnaast is het wenselijk om een strook van minimaal 10 meter breed te hanteren tot de rand van een perceel of houtsingel, zodat er bufferruimte ontstaat tussen de panelen en de omgeving.
- d. We hanteren een richtafstand van minimaal 100 meter tussen de panelen en de gevel van een woning.
- e. Er moeten ontwerpkeuzes worden gemaakt die zorgen voor behoud of toename van mogelijkheden voor hoogwaardige landschapsbeleving. Bijvoorbeeld:
 - Inrichting van het park draagt bij aan landschapsbeleving: routes met gevarieerd zicht op het landschap en met behoud van cultuurhistorie en zichtbare aardkundige of archeologische bijzonderheden in het gebied.
 - Inrichting zorgt voor minimale verstoring van rust en samenhang in het landschapsbeeld. Dit kan met maatregelen zoals: rustige lijnen in het landschap door regelmatige randen van zonnepanelen en geen hoeken.
 - De gebiedstransformatie vormt een logisch en herkenbaar / afleesbaar geheel met de energie-ontwikkeling.
 - Zie hiervoor ook de handreiking locatiekeuze van de provincie Groningen.¹⁴
- f. Zorg bij de inrichting van een zonnepark voor een rustig beeld.
 - Hoekige zigzaggende randen van een zonnepark zijn veel onrustiger dan een gelijkmatige rand in een continue lijn. In het ontwerp dienen onrustige randen te worden voorkomen.
 - Zorg voor doorkijkjes en rustige inrichting. Plaats transformatoren of technische voorzieningen zodanig dat ze niet domineren in het beeld.

¹⁴ https://www.provinciegroningen.nl/fileadmin/user_upload/Documenten/Beleid_en_documenten/Documentenzoeker/Klimaat_en_energie/Energie_transitie/Zonne_energie/Handreiking_locatiekeuze_en_ontwerp_zonneparken_feb_2018.pdf

- g. Indien er zich een pingoruïne op het perceel bevindt, dient voor het gehele aardkundige verschijnsel ruimte te worden gegeven binnen het zonnepark. Onrustige randen van het zonnepark dienen te worden voorkomen door bijv. een ruime zone vrij te houden rond de pingoruïne. Zorg voor een rustige inrichting en verken de meerwaarde van ecologie of waterbeheer.
- h. Als aanbeveling: het is wenselijk dat bewoners en/of bezoekers op subtiele wijze wordt overgebracht dat de gebiedstransformatie (mede)mogelijk wordt gemaakt door de aanleg van het zonnepark.

3.4 Ontwerpprincipe 4: Zorgen voor positieve effecten, nu en in de toekomst

Een zonnepark wordt gerealiseerd voor een periode van 30 jaar. Het is belangrijk om de effecten van het zonnepark gedurende de gehele levensduur en daarna in beeld te brengen. Het doel van het project is dat het zonnepark een blijvende gebiedstransformatie teweegbrengt. Ook na de vergunningstermijn van het zonnepark moet de gebiedstransformatie blijven bestaan.

- a. Het zonnepark moet een bijdrage leveren aan energiezekerheid en moet maatregelen nemen om netcongestie te voorkomen of te beperken. Bijvoorbeeld door te zorgen voor een gespreide energieproductie over de dag. Dit kan onder andere door een oostwest-opstelling te hanteren en door een batterijopstelling te koppelen aan het park, mits deze goed ingepast wordt.
- b. De initiatiefnemer dient in zijn plan aandacht te besteden aan het einde van de levensduur van de installatie. De initiatiefnemer dient de installatie na de levensduur op te ruimen. Afspraken hierover zullen in de overeenkomst tussen gemeente en initiatiefnemer worden vastgelegd.
- c. Het plan als geheel moet zorgen voor een positieve impact op water en natuur in het gebied, tijdens en ook na het verlopen van de vergunningstermijn. Dit betekent onder andere:
 - o Er dient gezorgd te worden voor blijvend meer inheemse en gebiedseigen biodiversiteit in het transformatiegebied. Dit kan worden bereikt door te zorgen voor goede en robuuste leefomstandigheden in de bodem en op het maaiveld, door te voorzien in biodiverse inheemse flora en fauna en door het nemen van maatregelen ter bevordering en bescherming van biodiversiteit en bodemleven.
 - o Er dient aandacht te zijn voor het beheer en onderhoud van het transformatiegebied. Er moet zicht zijn op langetermijn-afspraken hierover, voor tijdens en na de vergunningsperiode. Hierin worden aangebrachte landschapselementen en routes zo veel mogelijk behouden.
 - o Er dient rekening te worden gehouden met het (toekomstige) watersysteem. Ingrepen die ten behoeve van de gebiedstransformatie zijn gedaan en die impact hebben op het watersysteem, zoals het vasthouden van water of het versterken van de natuurlijke waterbergingscapaciteit, moeten ook na de vergunningsperiode duurzaam behouden blijven.

3.5 Overige aandachtspunten

Overige aandachtspunten bij de ontwikkeling zijn:

- Er dient aandacht te zijn voor het minimaliseren van overlast gedurende de aanlegfase. Dit betreft de aanlegfase van het zonnepark, de ingrepen van de gebiedstransformatie en de aanleg van de stroomkabels tussen het zonnepark en het elektriciteitsstation waarop het wordt aangesloten.
- De gemeente wil ervoor zorgen dat de gebiedstransformatie (ruimtelijke kwaliteit) goed wordt uitgevoerd. Indien er dient in middels een planning aan te geven hoe hij dit wil realiseren. Afspraken hierover kunnen worden vastgelegd in een overeenkomst tussen gemeente en initiatiefnemer. Daarnaast wordt in de vergunning een voorwaardelijke verplichting opgenomen. Dit houdt in dat het zonnepark alleen gerealiseerd mag worden als er ook een gebiedstransformatie gerealiseerd wordt, binnen bijvoorbeeld een jaar na oplevering van het zonneveld.
- In het landschapsplan wordt beschreven hoe de initiatiefnemer gedurende de operationele periode van het zonneveld (inclusief nulmeting voor aanvang van werkzaamheden) aantoont dat de gebiedstransformatie de beoogde bijdrage levert aan de opgaven, bijvoorbeeld via monitoring. Het heeft de voorkeur van de gemeente om hierbij aan te sluiten bij bestaande monitoringssystematieken, zoals voor SNL of ANLb gebruikelijk zijn.
- De plannen kunnen door participatie vanuit de omgeving- en/of het maatwerktraject bij de provincie nog wijzigen. Hier is, na het doorlopen van de maatschappelijke tender, ruimte voor binnen de reguliere vergunningsprocedures.

3.6 Overzicht

Hieronder is weergegeven welke opgaven en (sub)principes relevant zijn voor de verschillende deelgebieden.

	1. Agrarisch gebied Strandheem, Jilt, Trimunt	2 Oude Diepje	3 Haasterveld agrarisch	5 Houtsingels & land-goederen gebied	7 Veengebied Jonkersvaart	9 Tusse en Zeveagrarische huizen	10 Halfopen gebied met bos
1 Behoud en sluit aan bij aanwezige landschappelijke, cultuurhistorische en ecologische karakteristieken							
A singels en beplantingen	X	X	X	X	X	X	X
B waterelementen & pingo's	X	X	X	X	X	X	X
C afleesbare geschiedenis	X	X	X	X	X	X	X
D biodiversiteit	X	X	X	X	X	X	X

2 Significant bijdragen aan opgaven en doelen van gebiedstransformatie							
A Singelstructuren	X	-	-	X	X	X	X
B Natuurinclusief	X	X	X	X	X	X	X
C Veenoxidatie en bodem	-	-	-	-	X	-	-
D Verbinding bos	X	-	-	-	-	X	X
E Herstel oorspronkelijk karakter	X	X	X	X	X	X	X
F Betere waterkwaliteit	X	X	X	X	X	X	X
3 Houd rekening met beleving vanuit omgeving							
A Panelen laag	X	X	X	X	X	X	X
B Afstand houden tot veld	X	X	X	X	X	X	X
C Groene randen	X	X	X	X	X	X	X
D Rustige randen panelen	X	X	X	X	X	X	X
4 Zorg voor positieve effecten, nu en in de toekomst							
A Energiezekerheid/netcongestie	X	X	X	X	X	X	X
B Blijvende water en natuur	X	X	X	X	X	X	X
C Opruimplicht	X	X	X	X	X	X	X

Tabel 1: Geldende opgaven en (sub)principes per deelgebied

4 Procedure

Dit hoofdstuk beschrijft de procedure die de gemeente Westerkwartier zal doorlopen om een initiatief te selecteren. De procedure start met de publicatie van dit tenderdocument en eindigt – bij gunning aan een partij - met de start van het vergunningetraject. De procedure bestaat uit negen stappen. Per stap wordt beschreven wat de bedoeling is, hoe de stap uitgevoerd wordt en welke aandachtspunten hierbij aan de orde zijn. Op hoofdlijnen is het proces te zien in Figuur 5. Onder de figuur is dit nader toegelicht.



Figuur 5: Processchema procedure maatschappelijke tender Zuidelijk Westerkwartier. In deze afbeelding wordt het proces vanaf de openstelling van de maatschappelijke tender tot aan het vergunningetraject omschreven. De figuur wordt in onderstaande tekstueel omschreven.

1. **Openstelling tender:** Met de publicatie van dit document is de tender opgesteld voor initiatiefnemers. De openstellingstermijn van de tender is circa 8 maanden. Dat betekent dat initiatiefnemers tot 27-11-2026 de tijd krijgen om hun plannen uit te werken en in te dienen bij de gemeente. In deze periode is bredere publieksparticipatie niet gewenst. Samenwerking zoeken met een gebiedscoöperatie wel. Een voorstel indienen of vragen stellen kan via gebiedstransformatie@westerkwartier.nl
2. **Ondersteuning coöperaties:** Voor energiecoöperaties is het aangetoond lastig om ervaring, expertise en financiële middelen te organiseren om een initiatief te ontwikkelen. De gemeente biedt hen daarin extra ondersteuning. Coöperaties kunnen zich melden via gebiedstransformatie@westerkwartier.nl. Vervolgens zal de procesbegeleider van de gemeente een intakegesprek met de coöperatie. Daarna kan via onafhankelijke partij passende ondersteuning worden geboden.
3. **Tussentijds overleg:** De ambitie van de gemeente met dit project is groot. Ze zoekt het maximale op van wat initiatiefnemers kunnen bieden aan investeringen. Mogelijk is het beoordelingskader niet duidelijk genoeg voor initiatiefnemers en is er extra toelichting gewenst. Het kan ook zijn dat initiatiefnemers met andere ideeën komen voor de gebiedstransformatie dan de gemeente of anderszins hun denkrichting of de kwaliteit van hun voorstel willen toetsen. Op twee momenten in het proces organiseert de gemeente hiervoor contactmomenten. Als die leiden tot andere kaders voor de Tender, wordt dit gedeeld met alle partijen via een Nota van Inlichtingen. Aan deze gesprekken kunnen geen rechten worden ontleend.
4. **Sluiting tender.** Circa 8 maanden na openstelling van de tender, wordt deze gesloten. De sluiting van de tender vindt plaats op 27-11-2026. Alleen voorstellen die voor dit moment zijn ingediend, worden beoordeeld. Aanvullende informatie die na dit moment door initiatiefnemers wordt toegevoegd, wordt niet meegenomen in de beoordeling.

5. **Pre-selectie.** De ingediende initiatieven worden bij binnenkomst getoetst op de knock-out criteria. Deze staan beschreven in Hoofdstuk 5. Voorstellen die voldoen aan de initiële knock-out criteria worden vervolgens verzameld.
6. **Beoordeling door onafhankelijke adviescommissie.** Ten behoeve van de beoordeling van de initiatieven zal de gemeente een externe adviescommissie instellen. Deze zal bestaan uit ca. 5 mensen met onder andere een achtergrond in landschapsarchitectuur, financiën van duurzame energie, (agrarische) biodiversiteit en ecologie, water/ water en bodem sturend, opgaven landelijk gebied Zuidelijk Westerkwartier. De adviescommissie zal op basis van de criteria die in dit tenderdocument zijn beschreven de ingediende initiatieven beoordelen. Het staat de commissie vrij hier accenten in te plaatsen en/of aanvullende aandachtspunten mee te geven aan de gemeente. Daarnaast wordt de adviescommissie ondersteund met een secretaris en een voorzitter.
7. **Besluit door het College van B&W.** Op basis van het advies van de adviescommissie neemt het college van B&W een besluit over het te selecteren voorstel. Dit besluit kan gemotiveerd afwijken van het advies van de adviescommissie. Na het bestuurlijk besluit volgt formele publicatie via de formele kanalen en eventuele aanvullende communicatiekanalen.
8. **Overeenkomst en uitwerking initiatief.** Om ervoor te zorgen dat het voorstel wordt uitgewerkt zoals deze is ingediend, stellen gemeente en initiatiefnemer(s) een anterieure overeenkomst op. Het geselecteerde initiatief kan nu verder worden uitgewerkt, zodat deze het vergunningetraject in kan.
9. **Opstarten vergunningetraject.** Het verkrijgen van verdere ruimtelijke medewerking geeft geen garantie op het succesvol doorlopen van de vereiste ruimtelijke procedures op grond van de Omgevingswet. De geselecteerde initiatiefnemer verkrijgt enkel het recht, het ruimtelijke traject te doorlopen. De eerste fase daarvan betreft het doorlopen van de provinciale maatwerkprocedure, op grond van de Provinciale Omgevingsverordening Groningen. In dat kader toetst de provincie Groningen het initiatief aan de geldende provinciale instructieregels en beleidskaders, waaronder de Omgevingsvisie Provincie Groningen en de Provinciale Omgevingsverordening. De provincie doorloopt daarnaast de bestuurlijke besluitvormingsstappen, waaronder de formele geometrische begrenzing van beoogde locatie.
10. **Vergunningetraject gemeente.** Na afronding van de provinciale procedure kan het traject binnen de gemeente Westerkwartier worden gestart. Daarbij zijn, afhankelijk van de gekozen procedure, de volgende routes mogelijk:
 - **Wijziging van het omgevingsplan**
In het omgevingsplan staan de kaders waarbinnen ruimtelijke initiatieven kunnen worden uitgevoerd. De gemeenteraad mag op grond van artikel 2.4 Omgevingswet deze kaders wijzigen. In dat geval worden de kaders in het omgevingsplan opgenomen waar het initiatief aan moet voldoen zoals bijvoorbeeld in de vorm van vergunningsplichten met voorwaarden en voorwaardelijke verplichtingen.
 - **Buitenplanse omgevingsplanactiviteit (BOPA)**
Indien wordt gekozen voor een omgevingsvergunning voor een buitenplanse omgevingsplanactiviteit (BOPA) als bedoeld in artikel 5.1 Omgevingswet, wordt de uitvoering van het project direct vergund waarbij

voorwaarden als vergunningvoorschriften aan de omgevingsvergunning kunnen worden verbonden. Het college van burgemeester en wethouders is in beginsel bevoegd gezag voor het verlenen van de omgevingsvergunning. Een bindend advies van de gemeenteraad is echter vereist.

Onderdeel van de vergunningsvoorschriften dan wel de voorwaardelijke verplichting is in ieder geval de verplichting dat de gebiedstransformatie uiterlijk binnen één jaar na oplevering van het zonnepark volledig dient te zijn gerealiseerd.

Aan geen van de hierboven genoemde procedures kunnen voorafgaande rechten of garanties worden ontleend.

5 Indieningsvereisten

Dit hoofdstuk beschrijft de minimale eisen waaraan een initiatief moet voldoen om in aanmerking te komen voor beoordeling. Deze worden ook wel de 'knock-out-criteria' genoemd. Als een initiatief niet aan deze eisen voldoet, zal deze niet worden beoordeeld door de adviescommissie en komt deze dus niet in aanmerking voor selectie. Indien geen van de ingediende plannen voldoet aan de opgestelde criteria stopt de tenderprocedure en beraadt de gemeente zich op het vervolg.

5.1 Beoordeling initiatieven

Om initiatieven met elkaar te kunnen vergelijken is een format opgesteld op basis waarvan ontwikkelaars hun plannen dienen uit te werken. Dit format is als bijlage 5 bij voorliggend tenderdocument opgenomen. Hierin staan de specificaties van onder andere het landschapsplan nader uitgewerkt.

Op basis van het format worden initiatieven onderbouwd op onderstaande aspecten:

- Gebiedsanalyse (o.a. historie, ruimtelijke beleidskaders, milieu- en omgevingsaspecten)
- Het landschapsplan
- Onderbouwing van de criteria uit het toetsingskader uit Hoofdstuk 6 en bijlage 8
- Financiële participatie
- Innovatie
- Procesparticipatie (zie format bijlage 6)
- Haalbaarheid (zie format bijlage 7)

De gemeente vraagt initiatiefnemers om hun initiatief aan de hand van het format op deze punten te onderbouwen. Hiermee wil zij inzicht krijgen in de 'hardheid' van het initiatief: in welke mate kan de gemeente ervan verzekerd zijn dat het ook gerealiseerd kan worden, in lijn met het ingediende voorstel? Hierbij geeft de gemeente er rekenschap van dat het ontwerp op basis van uitkomsten van participatieprocessen nog kan wijzigen, om die reden wil zij graag nauw betrokken zijn en blijven bij de verdere uitwerking van het geselecteerde voorstel.

5.2 Knock-out criteria

Deze paragraaf beschrijft de knock-out criteria. Naast de meer procedurele knock-out criteria geldt voor een aantal criteria een kwalitatieve knock-out. Indien de totale score op dit criterium onder een bepaalde waarde ligt, wordt het voorstel uit de procedure gehaald. Dit komt voort uit het ambitieniveau dat de gemeente heeft voor deze gebiedstransformatie.

Gebiedstransformatie

- Het zonnepark ligt in een paars of blauw deelgebied op de kaart van Figuur 4 en valt volledig binnen het zoekgebied. De gebiedstransformatie dient volledig binnen het zoekgebied te worden uitgevoerd.
- Het plan is te beoordelen op de ontwerpprincipes. Het bevat daartoe een landschapsplan inclusief landschapsanalyse en landschapsvisie, waarin wordt beoordeeld of zij aan de opgaven beantwoordt. Zie voor de specificatie van de onderdelen die het landschapsplan dient te bevatten, bijlage 8.
- Het plan laat helder zien welke gronden waar, door wie en voor welk doeleinde in het project worden ingebracht. Bewijsstukken kunt u in een separate bijlage bijvoegen, deze worden vertrouwelijk behandeld.
- Het plan geeft invulling aan één of meerdere (ruimtelijke) deelgebiedsspecifieke opgaven die gespecificeerd zijn door de gemeente (zie punt 1-10 in paragraaf 2.2 en de ontwerpprincipes in Hoofdstuk 3) of pakt andere ruimtelijke, maatschappelijke opgaven aan, die de gemeente niet had voorzien maar wel maatschappelijk relevant zijn voor het betreffende deelgebied. In dit geval heeft hier vóór indiening overleg over plaatsgevonden met de gemeente Westerkwartier.
- Bij een beoordeling lager dan een 7,5 komt een initiatief niet in aanmerking voor selectie.

Procesparticipatie

- Het plan bevat een participatieplan waarin beschreven wordt hoe omwonenden en belanghebbenden worden betrokken. Hiervoor is het format in Bijlage 6 gebruikt en verwezen naar het participatiebeleid van de gemeente Westerkwartier.
- Het participatieplan is opgesteld conform de Visie Hernieuwbare Elektriciteit van gemeente Westerkwartier (paragraaf 4.5).
- Bij een beoordeling lager dan een 5,5 komt een initiatief niet in aanmerking voor selectie.

Lokaal eigenaarschap en financiële participatie

- Er is sprake van een paragraaf financiële participatie in het participatieplan. Dit is ingevuld in bijlage 6. Conform de Visie hernieuwbare elektriciteit van gemeente Westerkwartier (paragraaf 4.6) is ten minste één van de volgende vormen hierin beschreven:

- Financiële participatie door de gemeenschap met financieel rendement voor participanten; Omgevingsfonds, waarin een afgesproken bedrag per MW in fonds voor lokale projecten en hoe de zeggenschap over het fonds is beoogd;

Bij een andere vorm van lokaal eigendom wordt onderbouwd waarom hiervoor gekozen is.

Indien het omgevingsfonds is uitgewerkt, worden er in de bijlage bewijsstukken toegevoegd waaruit blijkt dat initiatiefnemer zich heeft ingezet voor het organiseren van financiële participatie, maar dat dit niet is gelukt. Financiële participatie kan worden aangetoond met een getekende intentieverklaring met een energiecoöperatie waarin dit is uitgewerkt. Hierin staat ook beschreven wat het alternatieve scenario is, wanneer blijkt dat 50% lokaal eigendom niet mogelijk is.

- Bij een beoordeling lager dan een 5,5 komt een initiatief niet in aanmerking voor selectie.

Financiële en technische haalbaarheid

- Dit onderdeel is ingevuld conform het format in bijlage 7. Hiervoor kunt u huidige prijzen gebruiken.
- Het initiatief bevat een investerings- en een exploitatiebegroting¹⁵.
- Het initiatief bevat een planning van planfase tot en met exploitatiefase inclusief risico's op uitloop.
- Initiatiefnemer kan op aanvraag inzicht geven in afspraken met eigenaren over beschikbaarheid van gronden.
- Plan bevat een eerste onderbouwing van de haalbaarheid ten aanzien van relevante beleidskaders en wettelijke milieu- en omgevingsaspecten.
- Bij een beoordeling lager dan een 5,5 komt een initiatief niet in aanmerking voor selectie.

¹⁵ De investerings- en een exploitatiebegroting van het plan zal in geen geval worden gepubliceerd. De businesscase van indieners is beschermd onder de Wet open overheid (Woo) in artikel 5.1. De Woo kent verschillende uitzonderingsgronden om niet te publiceren of grote delen te anonimiseren.

6 Afwegingskader

Om een vergelijkende toets op de indieners uit te voeren, heeft de gemeente criteria vastgesteld waaraan het plan wordt getoetst. In dit afwegingskader worden deze criteria beschreven. Er zijn vijf hoofdcriteria en deze bestaan elk uit meerdere subcriteria. Voor bijna elk subcriterium wordt in de beoordeling een 'rapportcijfer' (1-10) gegeven. Indien hiervan is afgeweken, staat dat aangegeven bij het betreffende subcriterium. Elk subcriterium heeft een weging. Het gemiddelde van de gewogen rapportcijfers van de subcriteria, vormen het cijfer voor het hoofdcriterium. Het gemiddelde van de vijf hoofdcriteria maakt het eindcijfer. In de beoordeling van de subcriteria worden alleen hele (en geen halve) rapportcijfers gegeven. Zoals in Hoofdstuk 5 is aangegeven, geldt voor de criteria Gebiedstransformatie, Procesparticipatie, Financiële participatie en Haalbaarheid een minimumbeoordeling die moet worden gehaald om te kunnen worden geselecteerd. Dit staat per criterium aangegeven.

De verschillende hoofd- en subcriteria en de wijze waarop deze worden beoordeeld, zijn hieronder beschreven. Er is een beoordelingsformulier in Bijlage 8 beschikbaar die een compacte weergave van de hoofd- en subcriteria met een toelichting bevat.

De criteria wegen als volgt ten opzichte van elkaar:

Nr.	Criterium	Weging	Minimumscore
1	Gebiedstransformatie	35%	7,5
2	Procesparticipatie	15%	5,5
3	Lokaal eigenaarschap en financiële participatie	20%	5,5
4	Financiële en technische haalbaarheid	20%	5,5
5	Innovaties met meerwaarde	5%	Nvt
6	Mate van invulling RES-bod	5%	Nvt

6.1 Gebiedstransformatie

Doel van het criterium

De gemeente Westerkwartier hecht aan de kwaliteit van het landschap en aan de ontwikkeling van dit landschap in de toekomst. Van het plan wordt verwacht dat het een positieve bijdrage levert aan deze ontwikkeling.

Toelichting op het criterium

Voor dit criterium vraagt de gemeente de initiatiefnemer om een uitgewerkt ontwerp te overleggen, waar de ontwerpprincipes uit hoofdstuk 3 zijn toegepast. In het criterium 'gebiedstransformatie' wordt getoetst in welke mate de initiatiefnemer deze heeft toegepast, in hoeverre er met het initiatief aantoonbaar wordt bijgedragen aan de deelgebiedsopgaven en het uitgangspunt water en bodem sturend respecteert. De gemeente heeft de ambitie voor een blijvende bijdrage aan het versterken van het landschap. Daarom weegt ook het in stand houden van de gebiedstransformatie na afloop van de vergunningstermijn mee. De gemeente verwacht dat het voorstel ook ingaat op monitoring van de resultaten van de gebiedstransformatie. Beoordeling van dit criterium vindt hoofdzakelijk plaats op basis van het format in bijlage 5 en het separaat bijgevoegde beeldmateriaal.

Bij de beoordeling staat het de adviescommissie vrij om aanvullende aandachtspunten te benoemen boven op de beschreven ontwerpprincipes en hierop het voorstel te wegen. De adviescommissie beoordeelt de toepassing van de vier ontwerpprincipes aan de hand van een rapportcijfer. De subcriteria wegen als volgt ten opzichte van elkaar:

1. Behoud van en aansluiting bij aanwezige of verloren gegane landschappelijke, cultuurhistorische en ecologische karakteristieken (25%);
2. De significante en aantoonbare bijdrage aan opgaven en doelen van de gebiedstransformatie (25%);
3. Rekening houden met beleving vanuit de omgeving (25%);
4. Borgen van positieve effecten, nu en in de toekomst (25%)

Een initiatief kan pas geselecteerd worden als de gebiedstransformatie minimaal een 7,5 scoort.

In het plan wordt niet of nauwelijks ingegaan op bijgedragen aan de deelgebiedsspecifieke opgaven en beleving, sluit niet aan bij aanwezige of verloren gegane karakteristieken en is niet geborgd voor de toekomst of heeft hieraan geen aandacht besteedt.	1-3
In het plan wordt een magere bijdrage beschreven aan een deelgebiedspecifieke opgave, sluit niet aan bij historische karakteristieken en/of houdt onvoldoende rekening met de beleving vanuit de omgeving en/of is niet geborgd voor de toekomst.	4-5
Er wordt in het plan een bijdrage aan deelgebiedspecifieke opgaven geschetst, het sluit aan bij historische karakteristieken, is in enige mate geborgd voor de toekomst en houdt rekening met de beleving door omwonenden en belanghebbenden.	6-7

In het plan wordt een hoge deelgebiedspecieke kwaliteitstoename geschetst. Aantoonbaar zullen kwaliteiten ontstaan die bijdragen aan duurzaamheid, landschapsbeeld en biodiversiteit. Hiermee scoort het plan op meerdere criteria positief. Het is aannemelijk dat er zichtbaar en langdurig resultaat wordt behaald, ook na de vergunningenperiode. Er is goed invulling gegeven aan de beleving door omwonenden en belanghebbenden. Het ontwerp is goed onderbouwd.	8-10

Tabel 2: Duiding scores op criterium gebiedstransformatie

6.2 Procesparticipatie

Doel van het criterium

De gemeente Westerkwartier hecht aan draagvlak in de omgeving van een zonnepark en voor de gebiedstransformatie. Dat betekent dat de gemeenete van initiatiefnemers verwacht dat zij een zorgvuldig participatieproces doorlopen met de omwonenden en andere belanghebbenden en dat zij transparant werken, zodat de omgeving en de gemeente inzicht hebben in plannen en uitvoering.

Toelichting op het criterium

Om dit te kunnen toetsen vraagt de gemeente de initiatiefnemers om een participatieplan op te stellen. Initiatiefnemers gebruiken hiervoor het format uit bijlage 6. Met behulp van het gemeentelijke participatiebeleid¹⁶ wordt er beoordeeld op de volgende subcriteria:

1. Aantoonbaar netwerk in de omgeving en/of communicatie met het gebied.
De initiatiefnemer wordt beoordeeld op de omvang en kwaliteit van zijn netwerk in het gebied en/of hij concrete activiteiten heeft voorzien om in contact te treden met de omgeving.
2. De wijze waarop omwonenden inbreng kunnen leveren op het plan, aan de hand van de trede op de participatietrap gemeente. Benoemen en omschrijven hoe daarmee omgaan. Referentie naar hoe initiatiefnemer daar eerder mee is omgegaan.
3. Samenwerking beheer en onderhoud.
4. Overall oordeel participatieplan (rapportcijfer)

De adviescommissie beoordeelt de subcriteria aan de hand van een rapportcijfer. Deze wegen als volgt ten opzichte van elkaar.

1. Aantoonbaar netwerk in de omgeving en/of communicatieplan naar het gebied (10%);
2. De ruimte die de initiatiefnemer in het plan laat voor inbreng van omwonenden en de wijze waarop deze participatie toepast. (30%)
3. Het betrekken van de omgeving bij ontwerp, aanleg, beheer en/of onderhoud van de hele gebiedstransformatie. (30%)
4. Overall kwaliteitsoordeel participatieplan (30%)

¹⁶ Participatiebeleid gemeente Westerkwartier ([Link](#))

Een initiatief kan pas geselecteerd worden als deze minimaal een 5,5 scoort op het criterium procesparticipatie.

Geen aantoonbare ervaring of netwerk in de regio. Het participatieformat is zeer summier uitgewerkt. Inwoners worden alleen geïnformeerd of geraadpleegd en er is nauwelijks de mogelijkheid tot inspraak van de omgeving of eenmalig. Inwoners worden periodiek geïnformeerd over ontwikkelingen en zonder lokale betrokkenheid bij de aanleg, beheer en onderhoud.	1-3
Initiatiefnemer heeft een beperkte netwerk in de regio en zet geringe stappen om deze te ontwikkelen. Aan de hand van de participatietrap wordt inspraak aangetoond, waarbij ruimte is voor dialoog en advies door inwoners, met helderheid over wat initiatiefnemer met de adviezen doet. Er is structureel overleg met de omgeving over aanleg, beheer en/of onderhoud.	4-5
Initiatiefnemer heeft een beperkt netwerk, maar heeft een plan om deze verder uit te breiden. De initiatiefnemer kan aantonen eerder succesvol participatieprocessen in Westerkwartier of vergelijkbare gemeenten (qua soort zonnepark, betrokkenheid van de omgeving) te hebben uitgevoerd, met aantoonbaar draagvlak. Er is sprake van (de mogelijkheid tot) co-productie met de omgeving: inwoners of lokale vertegenwoordigers nemen actief deel aan de planvorming. Omgeving heeft een structurele rol tijdens aanleg en/of tijdens beheer en onderhoud.	6-7
Initiatiefnemer heeft een bestaand netwerk in de lokale gemeenschap, ervaring met participatie én kan concrete samenwerkingsrelaties aantonen. Inwoners kunnen meebeslissen en hebben directe invloed op keuzes over vormgeving en inrichting van de gebiedstransformatie. Omgeving heeft mede-zeggenschap over ontwerp, aanleg, en beheer en onderhoud.	8-10

Tabel 3: Duiding scores op criterium procesparticipatie

6.3 Criterium Lokaal eigenaarschap en financiële participatie

Doel van het criterium

Een zonnepark, zeker van deze omvang, heeft een grote ruimtelijke impact. Daarom hecht de gemeente Westerkwartier er waarde aan dat de omgeving niet alleen de lasten ervan draagt, maar ook lusten ervan ondervindt. Lokaal eigenaarschap en financiële participatie borgt dat opbrengsten van een zonnepark ook lokaal terecht komen. Dit is ook vastgelegd in de Visie Hernieuwbare Elektriciteit van de gemeente. Om die reden vraagt de gemeente initiatiefnemers te

beschrijven hoe de beoogde eigendomsstructuur van het initiatief eruitziet en in welke mate de opbrengsten van het park terugvloeien naar de omgeving.

Toelichting op het criterium

De gemeente Westerkwartier hecht in het bijzonder aan lokaal (coöperatief) eigenaarschap, omdat inwoners daarmee zeggenschap hebben in de ontwikkeling. Minimaal 50% lokaal eigenaarschap is het streven. Dit kan onder andere door het betrekken van een lokale energiecoöperatie. Indien dit niet haalbaar blijkt, vraagt de gemeente initiatiefnemers uit te werken hoe opbrengsten toch ten goede komen aan het gebied, bijvoorbeeld via een gebiedsfonds. Onderdeel van deze uitwerking is ook de beoogde governance over dit fonds.

Hieronder worden aspecten benoemd die positief meewegen bij de beoordeling op dit thema:

1. Het initiatief wordt genomen door (een collectief van meerdere) **lokale partijen / initiatiefnemers**¹⁷ en vastgelegd in een intentieovereenkomst tussen deelnemende partijen. Collectieve initiatieven worden hoger gewaardeerd dan projecten met één grondeigenaar met ontwikkelaar.
2. Het eigenaarschap¹⁸ van het zonnepark is zo veel mogelijk lokaal, bijvoorbeeld via een energiecoöperatie. Het streven daarbij is minimaal **50% lokaal eigenaarschap**. Initiatiefnemers wordt gevraagd alternatieven aan te geven voor financiële participatie als 50% eigenaarschap niet haalbaar is en aan te tonen wat zij hebben gedaan om dit wel te realiseren.
3. De initiatiefnemer maakt inzichtelijk en **concreet hoeveel euro jaarlijks ten goede komt aan de lokale gemeenschap** via lokaal eigenaarschap en/of een gebiedsfonds en/of anderszins. Het rapportcijfer wordt gebaseerd op de hoogte van het bedrag in verhouding tot de omvang van het initiatief. Score vindt plaats in een rangorde. De initiatiefnemer met het hoogste bedrag krijgt een 10, de daarna volgende een 9, etc.
4. Uitgewerkt is welke mogelijkheden aan bewoners of belanghebbenden worden geboden voor het **mee profiteren** in de vorm van economisch, maar daarnaast ook sociaal of ecologisch rendement. Het initiatief wordt beoordeeld op de kwaliteit van de gemaakte afweging tussen ecologisch/sociaal rendement en financieel rendement voor de omgeving en de manier waarop dit plaatsvindt.

Beoordeling van dit criterium vindt hoofdzakelijk plaats op basis van het ingevulde format 6, en format 7. Bij de beoordeling staat het de adviescommissie vrij om aanvullende aandachtspunten te benoemen en hierop het voorstel te wegen. De adviescommissie beoordeelt de aspecten aan de hand van een rapportcijfer. Deze wegen als volgt ten opzichte van elkaar:

1. Organisatie en collectiviteit (30%)
2. Streven naar 50% lokaal eigenaarschap (30%)
3. Investering in lokale gemeenschap (20%, rangorde)
4. Omgeving profiteert mee (20%)

¹⁷ Lokale initiatieven: meer dan één persoon/ondernemer uit de lokale gemeenschap die georganiseerd een plan ontwikkelen, waarbij de initiatiefnemers uit de gemeente komen. Het initiatief heeft aantoonbaar een achterban en bevordert lokaal eigendom, waardoor inwoners en lokale ondernemers kunnen investeren in het plan en kunnen mee profiteren van de opbrengsten.

¹⁸ Lokaal eigendom: een collectief van lokale inwoners en/of lokaal gewortelde bedrijven die gezamenlijk (mede-)eigenaar zijn van de projecten. Dat eigendom is vaak een collectief eigendom, mogelijk in de vorm van een coöperatie of een andere passende rechtsvorm. Soms is het collectief van inwoners en/of bedrijven voor 100% eigenaar van het project, soms voor een gedeelte, waarbij er wordt samengewerkt met een commerciële projectontwikkelaar.

De adviescommissie geeft een rapportcijfer op basis van het criterium:
 Mate waarin het initiatief rechtdoet aan lokaal eigenaarschap en financiële participatie

Een initiatief kan pas geselecteerd worden als deze minimaal een 5,5 scoort op financiële participatie.

Een hoofdstuk of stuk met de uitwerking van lokaal eigenaarschap en/of de financiële participatie is zeer summier uitgewerkt of ontbreekt.	1-3
Het lokaal eigenaarschap en het rendement (financieel, ecologisch en/of sociaal) voor de omgeving zijn weliswaar toegelicht maar op belangrijke onderdelen onvoldoende of onvoldoende uitgewerkt. Het plan is daarmee onvoldoende onderbouwd en geeft te weinig vertrouwen en zekerheden in de uitvoerbaarheid.	4-5
Het lokaal eigenaarschap is minder dan 50%, maar het rendement (financieel, ecologisch en/of sociaal) voor de omgeving is substantieel en wordt overtuigend geregeld via een gebiedsfonds of anderszins. Het plan is goed onderbouwd en geeft vertrouwen in de uitvoerbaarheid. Er liggen goede zekerheden voor de lokale partijen qua eigenaarschap.	6-7
Het lokaal eigenaarschap is meer dan 50%, er zijn goede waarborgen opgenomen daarover en het rendement (financieel, ecologisch en/of sociaal) voor de omgeving is groot. Het plan is goed onderbouwd en geeft vertrouwen in de uitvoerbaarheid.	8-10

Tabel 4: Toelichting op scores criterium financiële participatie

6.4 Criterium Financiële en technische haalbaarheid

Doel van het criterium

Voor de gemeente is het van belang dat het geselecteerde initiatief ook daadwerkelijk gerealiseerd wordt op de manier waarop het ingediend is. De gemeente vraagt initiatiefnemers daarom om inzicht te geven in de financiële en technische planning van het initiatief. De achterliggende gedachte hierbij is dat de partij die dit het beste helder kan maken ook daadwerkelijk in staat zal zijn het initiatief succesvol te realiseren. Om de beoordeling uniform te kunnen laten plaatsvinden is in bijlage 7 een format bijgevoegd dat de initiatiefnemer dient te gebruiken. Gezien de bedrijfsgevoelige informatie die in de businesscase staat, zullen deze gegevens vertrouwelijk worden behandeld. Bij het invullen van het format, kunt u huidige prijzen gebruiken.

Toelichting op het criterium

De beoordeling van dit criterium is niet zozeer gericht op het selecteren van het best renderende initiatief, maar dient om te kunnen inschatten of de businesscase goed in elkaar zit, dat het plausibel is dat het initiatief daadwerkelijk kan worden volbracht, dat er voldoende zicht is op eventuele risico's en dat de initiatiefnemer duidelijk maakt hoe hiermee wordt omgegaan.

Bij de beoordeling wordt onder andere gekeken naar zaken zoals:

1. een robuuste en complete businesscase van het zonnepark, met daarin:
 - a) Een uitsplitsing in jaarlijkse operationele kosten (OPEX) investeringskosten (CAPEX), rente en opbrengsten.

- b) Inzicht in de financiering en opbrengsten van de gebiedstransformatie die onderdeel is van het zonnepark.
 - c) Het aantoonbaar kunnen beschikken over de benodigde grond en de bijbehorende financiële aspecten.
 - d) Realisme in de elektriciteitsaansluiting, waar wordt aangesloten, wie de afnemer van de stroom wordt, de financiële aspecten en planning daarvan.
 - e) Achtergrond op de financierbaarheid van het zonnepark voor wat betreft eigen en vreemd vermogen, rente en rendement.
2. Het track-record van de initiatiefnemers bij eerder gerealiseerde parken. Hierbij kijkt de adviescommissie niet alleen naar het aantal gerealiseerde parken, maar ook naar de omgevingskwaliteit hiervan.
 3. Het verdienvermogen van het zonnepark in de vorm van netto contante waarde over een periode van 20 jaar in relatie tot de omvang van de opwek en gebiedstransformatie.

Bij de beoordeling staat het de adviescommissie vrij om aanvullende aandachtspunten te benoemen en hierop het voorstel te wegen. De adviescommissie beoordeelt de aspecten aan de hand van een rapportcijfer. Deze wegen als volgt ten opzichte van elkaar:

1. Robuuste en complete businesscase (60%)
2. Track-record van initiatiefnemers (30%)
3. Verdienvermogen van het zonnepark over 20 jaar (10%)

Het initiatief kan pas geselecteerd worden als deze minimaal een 5,5 scoort op het criterium financiële en technische haalbaarheid.

Businesscase onvoldoende uitgewerkt en bepaalde posten niet opgenomen. Daarmee incomplete businesscase, geen track-record bij initiatiefnemers, het verdienvermogen van het zonnepark over 20 jaar geeft geen vertrouwen in de uitvoering van dit initiatief	1-3
Businesscase is uitgewerkt, maar bepaalde posten zijn niet opgenomen of wekken onvoldoende vertrouwen, er is een track-record bij initiatiefnemers, maar deze geeft onvoldoende vertrouwen in een kwalitatieve uitvoering van het initiatief, het aangegeven verdienvermogen over 20 jaar geeft geen vertrouwen in een succesvolle uitvoering van het initiatief.	4-5
Compleet ingevulde businesscase, maar getallen lijken te rooskleurig en/of toelichting maakt onvoldoende duidelijk hoe deze getallen tot stand gekomen zijn en/of risico's onvoldoende ingeschat of uitgewerkt, het track-record van (het collectief van) initiatiefnemers geeft enig vertrouwen in een kwalitatieve uitvoering van het initiatief en het verdienvermogen over 20 jaar geeft voldoende vertrouwen in een succesvolle uitvoering van het initiatief.	6-7
Compleet ingevulde en evenwichtige businesscase met volwaardige en toelichting en onderbouwing, die vertrouwen opwekt voor een succesvolle uitvoering, met nuanceverschil in robuustheid van de cijfers en onderbouwing. Het track-record van de initiatiefnemers laat zien dat er ervaring is met gebiedstransformatie en dat zij deze succesvol kunnen uitvoeren. Het verdienvermogen over 20 jaar geeft veel vertrouwen op een succesvolle en evenwichtige uitvoering van het initiatief	8-10

6.5 Criterium Innovaties met meerwaarde

Doel van het criterium

De gemeente Westerkwartier wil graag ruimte bieden aan innovaties. Daarnaast kunnen innovaties bijdragen aan het oplossen van maatschappelijke vraagstukken. Om die reden vraagt de gemeente initiatiefnemers te beschrijven hoe het initiatief op innovatieve wijze bijdraagt aan het oplossen van maatschappelijke vraagstukken.

Toelichting op het criterium

Het is op voorhand niet te zeggen wat innovatief is en wat niet. De gemeente kijkt hier nadrukkelijk niet alleen naar innovatieve technieken, maar legt de nadruk op hoe de toepassing van innovaties bijdraagt aan het oplossen van maatschappelijke opgaven, in het kader van duurzame energieopwek of die bijdragen aan de gebiedstransitie. Juist de combinatie van bepaalde toepassingen kan dan als innovatief worden aangemerkt. Belangrijk daarbij is dat de innovaties een maatschappelijke meerwaarde hebben. Het gaat niet om de kwantiteit. Ook één innovatie die goed is uitgewerkt kan tot een hoge score leiden op dit criterium. De gemeente ziet vooral meerwaarde voor innovaties die bijdragen aan:

1. **Duurzaam grondgebruik, de gebiedstransformatie en meerwaarde voor de omgeving.** Hierbij wordt gekeken naar zaken zoals dubbel ruimtegebruik zoals combinaties van landgebruik met waterberging, afremmen veenbodemdaling, bijdrage aan het landschappelijk raamwerk, bijdrage aan ecologie, bijdrage aan de landbouwtransitie, bijdragen aan een betrokken samenleving, circulaire economie, milieuvraagstukken, zoals het gebruik van pfas-loze panelen, etc.
2. **Een lagere belasting op het energiesysteem.** Hierbij wordt gekeken naar zaken als de opstelling van de panelen, zoals rechtop, kantelbaar, halfdoorlatend, het ontlasten van het netwerk zoals cable-pooling, afzet naar lokale partijen of bijvoorbeeld warmte, opslag op het park/batterij, directe koppeling met afnemers, etc.

De genoemde lijst met criteria en onderwerpen is niet limitatief.

Een innovatieparagraaf of hoofdstuk ontbreekt.	0-3
Er zijn enkele innovaties benoemd. Deze zijn echter niet of nauwelijks innovatief of zijn onvoldoende uitgewerkt om in te schatten of ze innovatief dan wel realiseerbaar zijn.	4-5
Een of een enkele innovaties bieden perspectief en zijn voldoende uitgewerkt en lijken maatschappelijke meerwaarde te bieden, maar er blijven nog vragen en onduidelijkheden over.	6-7
Een of enkele innovaties bieden veel perspectief en zijn zodanig uitgewerkt en van kwaliteit dat er veel vertrouwen is dat deze innovatie maatschappelijk meerwaarde voor de omgeving oplevert en gerealiseerd kan worden.	8-10

Tabel 6: Toelichting op scores criterium innovatie

6.6 Mate van invulling RES-bod

Doel van het criterium

De gemeente Westerkwartier beoogt 65 MWp aan energie-opwek te realiseren in het Zuidelijk Westerkwartier. Het plan moet inzicht geven in de mate waarin aan dit doel wordt bijgedragen.

Toelichting op het criterium

De gemeente Westerkwartier heeft bestuurlijke afspraken gemaakt over de ambitie die zij heeft voor energie-opwek in het Zuidelijk Westerkwartier. Zij wil graag haar afspraken gestand doen. Tegelijkertijd is het een hoge ambitie. Het blijkt wellicht niet mogelijk om met één initiatief de volledige ambitie in te vullen. Gezien het belang dat de gemeente hecht aan de kwaliteit van de gebiedstransformatie, wordt primair hiernaar gekeken. Bij (vrijwel) gelijke totale weging op de overige criteria kiest de gemeente voor het initiatief met de meeste opbrengst. De gemeente kan er aanvullend voor kiezen een tweede initiatief dat op gebiedstransformatie zeer hoog scoort te selecteren, als hiermee de 65 MWp niet wordt overschreden.

Score

Via een ranglijst van hoogste naar laagste opbrengst in MWp. Er zijn geen subcriteria van toepassing.

7 Kwaliteitsborging

De ervaring leert dat er op verschillende momenten in de ruimtelijke procedure voor een zonnepark ontwikkeling of gebiedstransformatie aandacht nodig is voor ruimtelijke kwaliteit om deze kwaliteit op moment van realisatie van het park te borgen. De uitvoerings- en beheerfase is daarbij net zo bepalend als de fase van de tender: de planfase. In dit hoofdstuk wordt beschreven hoe ervoor gezorgd wordt dat de ruimtelijke kwaliteit die in de planfase wordt beschreven in de uitvoerings- en beheerfase ook wordt gerealiseerd.

7.1 Voorwaarden aan vergunning

De belangrijkste maatregel om ruimtelijke kwaliteit bij een zonnepark ontwikkeling te borgen is het koppelen van voorwaarden aan de te verlenen vergunning. Met deze voorwaarden verplicht de gemeente de initiatiefnemer om de ruimtelijke kwaliteit daadwerkelijk te realiseren. In de praktijk betekent dit dat de gemeente een ruimtelijke maatregel (bijvoorbeeld de uitvoering van een landschapsplan) koppelt aan een termijn of bijvoorbeeld aan in gebruik name van het zonnepark. In dit geval verwacht de gemeente dat de gebiedstransformatie gerealiseerd is uiterlijk één jaar na de realisatie van het zonneveld.

De gebiedstransformatie in het Zuidelijk Westerkwartier zal mogelijk worden gemaakt via de ruimtelijke procedures 'wijziging van het omgevingsplan' of 'buitenplanse omgevingsplanactiviteit (BOPA)'. In het geval van de procedure 'wijziging omgevingsplan' worden de voorwaarden aan de vergunning geregeld via een 'voorwaardelijke verplichting' die in de regels van het omgevingsplan is opgenomen. In het geval van de 'BOPA-procedure' worden de voorwaarden aan de vergunning als vergunningvoorschrift opgenomen. Voordat deze procedure kan worden gestart, moet aangetoond worden dat het resultaat voldoet aan de inhoudelijke criteria van de provinciale maatwerkmethode.

Voorafgaand aan de vaststelling van het ruimtelijk plan, maken gemeente en initiatiefnemer afspraken over hun intenties voor de gebiedstransformatie. In deze anterieure overeenkomst worden onder meer afspraken gemaakt over het ruimtegebruik, het kostenverhaal en participatie. Gemeente Westerkwartier behoudt zich het recht voor om de gezamenlijke afspraken op een andere manier vast te leggen dan in een anterieure overeenkomst

7.2 Gebouwde elementen mee ontwerpen

Elementen zoals transformatoren, inkoopstations, camera's en hekwerken zijn bepalend voor de ruimtelijke kwaliteit van een zonnepark. Op onderstaande foto's zijn voorbeelden te zien van de impact die genoemde elementen kunnen hebben op de ruimtelijke kwaliteit.



Ter illustratie: Voorbeelden van elementen in een zonnepark met grote impact op ruimtelijke kwaliteit.

De vergunning voor deze elementen wordt vaak na de planfase aangevraagd en valt dan buiten de toets op de ruimtelijke kwaliteit. Om ervoor te zorgen dat elementen zoals transformatoren, inkoopstations, camera's en hekwerken zorgvuldig mee ontworpen en getoetst worden op ruimtelijke kwaliteit, vraagt gemeente Westerkwartier initiatiefnemers om deze elementen in het landschapsplan op te nemen. Zowel de situering binnen het zonnepark als de ruimtelijke kwaliteit van de elementen moeten worden uitgewerkt. Als de verzekeraar of actualiteit hierom vraagt, kan hier flexibel mee omgegaan worden in de vergunningprocedure.

7.3 Betrokkenheid gemeente uitvoeringsfase

De gemeente Westerkwartier draagt zorg voor ambtelijke betrokkenheid bij de planfase, de uitvoeringsfase en de beheerfase. Er is een duidelijk aanspreekpunt voor initiatiefnemers die tegen vragen aanlopen. Daarnaast is het van belang de gemeente te betrekken bij wijzigingen op het voorstel die plaatsvinden, bijvoorbeeld op basis van de inbreng van participatie. Deze wijzigingen zullen ook met de gemeente besproken moeten worden en kunnen niet ingaan tegen het ruimtelijk beleid van de gemeente. Afstemming hierover is dus noodzakelijk. Op deze manier wordt geborgd dat de uitvoering en het beheer conform de plannen uit de planfase plaatsvindt en wijzigingen niet tot problemen leiden later in de procedure. Daarnaast treedt de gemeente op als bevoegd gezag voor de vergunning en houdt toezicht op de uitvoering daarvan.

7.4 Lokale betrokkenheid uitvoering- en beheerfase

Initiatiefnemers die zorgen voor lokale betrokkenheid bij de uitvoeringsfase en de beheerfase, scoren hoger in de maatschappelijke tender dan initiatiefnemers die daar niet voor zorgen. Dit betekent bijvoorbeeld dat lokale partijen de bouw of het onderhoud van het zonnepark uitvoeren. Lokale betrokkenheid draagt eraan bij dat de uitvoering en het beheer in overeenstemming zijn met de plannen die in de planfase zijn besproken met de lokale omgeving.

Vragen of opmerkingen?

Mocht u vragen of opmerkingen hebben naar aanleiding van deze publicatie, als inwoner, initiatiefnemer of geïnteresseerde, dan kunt u contact opnemen met Wierd Folkertsma via gebiedstransformatie@westerkwartier.nl

8 Bijlagen

1. Methode: hoe dit document tot stand kwam
2. Kader Omgevingsverordening provincie Groningen
3. Voorbeelden van zonneparken en gebiedstransformatie
4. Inbreng door inwoners van het gebied
5. Indiening (separaat)
6. Participatieplan (separaat)
7. Businesscase (separaat)
8. Beoordelingsformulier (separaat)
9. Marktconsultatie (separaat)

8.1 Bijlage 1. Methode: hoe dit document tot stand kwam

De gemeente heeft met dit document een afwegingskader samengesteld, waarmee zij het meest geschikte voorstel zal selecteren. Om tot dit afwegingskader te komen is een zorgvuldig proces doorlopen, waarin de volgende stappen zijn gezet:

Ten eerste zijn de bestaande beleidsambities als uitgangspunt genomen. Dit betreft het vigerend energiebeleid en het ruimtelijk beleid uit o.a. de Omgevingsvisie. Op basis van de beleidsuitgangspunten is een plan van aanpak opgesteld om tot een afwegingskader te komen.

De tweede stap was het uitvoeren van een analyse van het Zuidelijk Westerkwartier. Het gebied is geanalyseerd op basis van de ambities, ontwikkelingen en opgaven die er in het gebied liggen. Hierover heeft overleg plaatsgevonden met medeoverheden zoals Waterschap Noorderzijlvest en de provincie Groningen.

In stap drie zijn de bewoners van het gebied betrokken. Er zijn op twee momenten bijeenkomsten georganiseerd voor bewoners van het Zuidelijk Westerkwartier. Inwoners van de gemeente hebben hiervan kennis kunnen nemen via de website en sociale media van de gemeente, advertenties in de huis-aan-huisbladen en posters die in het gebied zijn verspreid in onder andere dorpshuizen. Op 28 oktober heeft een informatieavond plaatsgevonden in het MFC in Zevenhuizen. Hier werden inwoners geïnformeerd over de maatschappelijke tender. Aanwezigen konden aandachtspunten voor de tender aanleveren. De gemeente heeft deze zorgvuldig bestudeerd en waar mogelijk meegenomen in de uitwerking van deze tender¹⁹. Een terugblik op deze avond is [hier terug te vinden](#).

Op basis van het vigerend beleid, de gebiedsanalyse en de aandachtspunten die op de bewonersavond zijn aangeleverd, heeft de gemeente de volgens haar belangrijke thema's voor de

¹⁹ Participatieniveau Raadplegen volgens het participatiebeleid van de gemeente Westerkwartier. Voor meer toelichting hierop zie Hoofdstuk 2.3.

selectie van een initiatief uitgewerkt. Deze zijn vervolgens op 25 november besproken met bewoners op een gespreksavond. Op deze avond zijn de thema's nader toegelicht en kregen inwoners de gelegenheid om ze verder aan te scherpen.²⁰ Een verslag van deze avond vindt u [hier](#). Op basis van de gespreksavond heeft de gemeente een concept-afwegingskader opgesteld. Deze is getoetst bij initiatiefnemers in een marktconsultatie. De bevindingen hieruit zijn terug te vinden in bijlage 9. Ook is het concept-afwegingskader getoetst op werkzaamheid (komt eruit wat we verwachten?). Het definitieve afwegingskader staat beschreven in Hoofdstuk 6 van dit tenderdocument. Het tenderdocument is voorgelegd aan het College van B&W. Zij heeft de maatschappelijke tender op 17-03-2026 vastgesteld.

8.2 Bijlage 2. Kader Omgevingsverordening provincie Groningen

Artikel 3.176 Oogmerken

Deze paragraaf bevat regels over de inhoud van omgevingsplannen en omgevingsvergunningen ten behoeve van een evenwichtige toedeling van functies aan locaties en het beschermen van landschappelijke of stedenbouwkundige waarden.

Artikel 3.177 Aanwijzing en geometrische begrenzing zonneparken

Het [gebied zonneparken](#) is aangewezen en geometrisch begrensd in bijlage 2.

Artikel 3.178 Instructieregel zonneladder

1. In een [omgevingsplan](#) dat voorziet in het plaatsen en in werking hebben van een [zonnepark](#) als bedoeld in artikel 3.179 wordt met het oog op het belang van zorgvuldig ruimtegebruik rekening gehouden met de mogelijkheden voor meervoudig ruimtegebruik en wordt de volgende prioritering bij het vinden van locaties voor de plaatsing van zonnepanelen aangehouden:

- a. op daken en gevels;***
- b. op gronden binnen het stedelijk gebied;***
- c. op gronden met een andere primaire functie dan landbouwgrond, zoals voormalige slibdepots, gesloten stortplaatsen als bedoeld in artikel 8.47 Wet milieubeheer en in werking zijnde zandwinningsplassen;***

d. op [landbouwgronden](#)

2. Het eerste lid is niet van toepassing bij zonneparken binnen en/of aansluitend aan een bouwperceel, zoals bedoeld in artikel 3.179, derde lid, onder e.

²⁰ Participatieniveau Adviseren.

Artikel 3.179 Instructieregel zonneparken - toegelaten gebieden

1. Een [omgevingsplan](#) kan, met het oog op het belang van zorgvuldig ruimtegebruik, voorzien in het plaatsen en in werking hebben van een [zonnepark](#) voor een periode van maximaal 30 jaar:

a. binnen het stedelijk gebied;

b. aansluitend aan het stedelijk gebied, als:

1. de locatie en omvang van het [zonnepark](#) in overeenstemming is met een [gemeentelijke gebiedsvisie zonne-energie](#) waarmee Gedeputeerde Staten schriftelijk hebben ingestemd; en

2. de mogelijkheden voor directe levering van de opgewekte energie aan lokale afnemers en financiële participatie van de lokale gemeenschap zijn betrokken bij de planvorming.

2. Aan de omvang, situering en inrichting van het [zonnepark](#), als bedoeld in het eerste lid, dient een (erf-)inrichtingsplan ten grondslag te liggen dat tot stand is gekomen met toepassing van de [maatwerkmethode](#).

3. Een [omgevingsplan](#) kan voorzien in het plaatsen en in werking hebben van een [zonnepark](#) voor een periode van maximaal 30 jaar:

a. binnen het [gebied zonneparken](#):

b. op een als zodanig in het landschap herkenbaar voormalig slibdepot;

c. op een als zodanig in het landschap herkenbare gesloten stortplaats als bedoeld in artikel 8.47 Wet milieubeheer;

d. op in werking zijnde zandwinningsplassen;

e. binnen een bouwperceel in het buitengebied en/of aansluitend aan een bouwperceel, mits:

1. het op te stellen vermogen is afgestemd op het eigen energieverbruik op het perceel; en

2. het aansluitende zonnepark zich ruimtelijk manifesteert als een hecht geheel met het bouwperceel en daar qua maatvoering ondergeschikt aan is.

4. Aan de omvang, situering en inrichting van het [zonnepark](#), als bedoeld in het derde lid, dient een (erf-)inrichtingsplan ten grondslag te liggen dat tot stand is gekomen met toepassing van de [maatwerkmethode](#) onder begeleiding van een bij de provincie werkzame deskundige op het gebied van stedenbouw en landschapsarchitectuur en indien wordt voorzien in een opslaginstallatie, ook onder begeleiding van een bij de provincie werkzame deskundige op het gebied van omgevingsveiligheid.

5. In het (erf-)inrichtingsplan, als bedoeld in het tweede lid en in het vierde lid, wordt in ieder geval rekening gehouden met:

a. de historisch gegroeide landschapsstructuur;

b. de afstand tot andere ruimtelijke elementen;

c. een evenwichtige ordening en in de omgeving passende maatvoering en vormgeving van de voorzieningen voor de opwekking van zonne-energie.

Artikel 3.180 Instructieregel zonneparken - voorwaarden

Een omgevingsplan voorziet niet in het plaatsen en inwerking hebben van een zonnepark binnen:

- a. op grond van de Omgevingswet beschermde dorpsgezichten;**
- b. wierden als bedoeld in artikel 3.89;**
- c. Natuurnetwerk Nederland - natuurgebieden als bedoeld in artikel 3.112;**
- d. Natuurnetwerk Nederland - natuur aanpassingsgebieden als bedoeld in artikel 3.114;**
- e. Natuurnetwerk Nederland - beheergebieden als bedoeld in artikel 3.116;**
- f. Natuurnetwerk Nederland - beheer aanpassingsgebieden als bedoeld in artikel 3.118;**
- g. Zoekgebied robuuste verbindingzone als bedoeld in artikel 3.120;**
- h. Bos- en natuurgebieden buiten Natuurnetwerk Nederland als bedoeld in artikel 3.122.**

8.3 Bijlage 3. Voorbeelden gebiedstransformatie en zonneparken

In deze bijlagen zijn drie voorbeelden van zonneparkontwikkelingen in beeld gebracht waarbij de ontwikkeling van het zonnepark samengaat met gebiedstransformatie.

Het betreft de zonneparken:

- Energietuin Assen Zuid
- Zonnepark Millingen-Leuth
- Energielandgoed Wells Meer

Voorbeeld 1. Energietuin Assen Zuid

Toelichting

Het zonnepark Energietuin Assen Zuid is gelegen in gemeente Assen en ontwikkeld door energiecoöperatie AsserEnergie en het bedrijf Windunie. AsserEnergie is een lokale partij, zonder winstoogmerk. De stroom van het zonnepark wordt via het coöperatieve energiebedrijf Energie VanOns geleverd. Het bedrijf Windunie is voor 10% eigenaar van het zonnepark.

Het zonnepark is gelegen op grond van gemeente Assen.

In de ontwikkelingsfase is gebruik gemaakt van budget van de Postcode Loterij.

Een substantieel deel (30%) van het plangebied bestaat uit natuur en landschapselementen.

Daarnaast is het deel van het plangebied waarop de zonnepanelen zijn gerealiseerd ingezaaid als bloemrijk grasland waardoor ook een groot deel van het overige plangebied ecologische waarde heeft.

Het park levert 19 GWh stroom.

Website: [Energietuin Assen Zuid](#)

Plangebied: 27 ha

Zon: 19 ha

Energietuin Assen

Voorbeeld 2. Zonnepark Millingen-Leuth

Toelichting

Het zonnepark Millingen-Leuthal is gelegen in gemeente Berg en Dal en ontwikkeld door Statkraft en ABO Energy. De Vereniging Nederlands Cultuurlandschap, een lokale partij die zich inzet voor landschapsherstel, heeft zich ingezet voor de landschappelijke inpassing van het zonnepark.

Er is geen sprake van lokaal eigendom bij dit zonnepark. Tijdens de ruimtelijke procedure is door de ontwikkelaars toegezegd om in de realisatiefase obligaties te gaan uitgeven.

Een substantieel deel (47%) van het plangebied bestaat uit natuur en landschapselementen. Omdat de schaal van het project groot is, is een dergelijke investering in groen financieel haalbaar. Het bestemmingsplan voor de ontwikkeling van het zonnepark is vastgesteld. De bezwaarprocedure is nog niet afgerond.

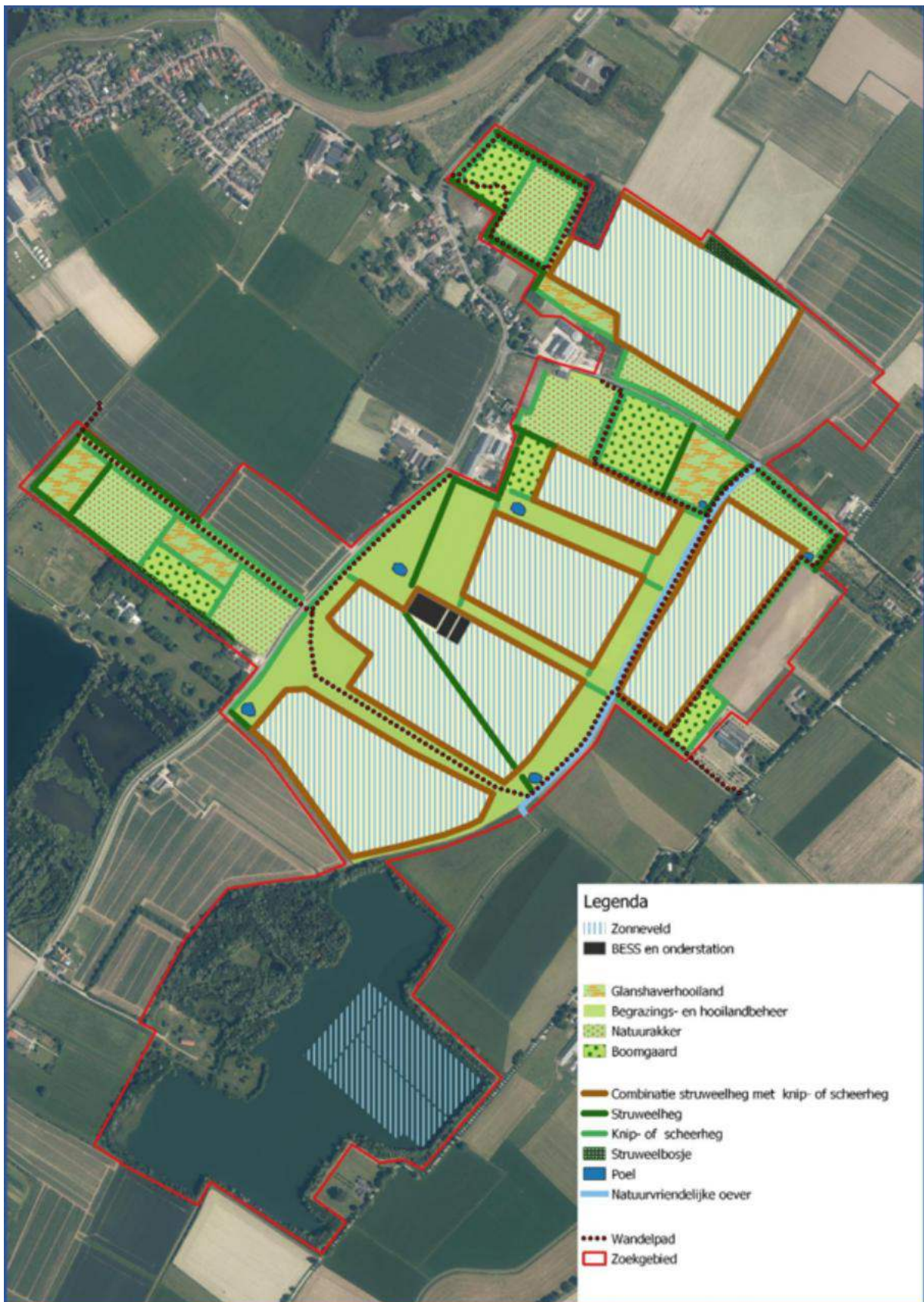
Het park levert 80 GWh stroom.

Website: [Zonnepark Millingen-Leuth](#)

Plangebied: 107 ha

Zon: 57ha

Zonnepark Millingen-Leuth



Voorbeeld 3. Zonnepark Energielandgoed Wells Meer

Toelichting

Het zonnepark Energielandgoed Wells Meer is een initiatief van gemeente Bergen. De gemeente ontwikkelt het zonnepark als enig aandeelhouder van een ontwikkel-BV.

Andere partijen zoals Gemeenten Venray, Gennep en Mook en Middelaar en de inwoners van gemeente Bergen kunnen in de toekomst deelnemen in de BV.

Een deel (zeker 40%) van het plangebied bestaat uit natuur en landschapselementen. Binnen het energielandgoed is naast de opwekking van zonne-energie ook sprake van windenergie. De financiële haalbaarheid van het zonnepark is hierdoor groter dan zonder windenergie.

Doordat de omvang van het zonnepark binnen het energielandgoed nog niet vastligt is nog niet duidelijk hoeveel MWh aan zonnestroom zal worden opgewekt.

Website: [Landgoed Wells Meer](#)

Plangebied: 400 ha
700: 185-236 ha

Energielandgoed Wells



8.4 Bijlage 4. Gebiedskennis inwoners

Op een gespreksavond op 25 november 2025 hebben inwoners meegedacht over de aspecten die zij belangrijk vinden, onder andere over het landschap en de verschillende deelgebieden. Zij zijn de mensen die wonen in het gebied en het gebied goed kennen. Deze gebiedskennis is waardevol en biedt de gemeente hierbij aan als aanvullende informatie. Deze informatie wordt niet geacht volledig of toereikend te zijn, wel als inbreng voor de te ontwikkelen plannen.

Hermeandering Oude Diepje als meekoppelkans

Er is recent een waterberging gerealiseerd. Met een cultuurhistorisch oog, is er daar sprake geweest van een paaiplaats voor vissen vanuit de Waddenzee. Wellicht is daar een meekoppelkans.

Er is een haven Ureterpervaart 1915 evenals grafheuvels.

T.b.v. deelgebied 3.

Wellicht kan in een natuurgebied geïnnoveerd worden met meedraaiende panelen.

Bijvoorbeeld in Marumerlage (dit valt net buiten het zoekgebied van de gebiedstransformatie).

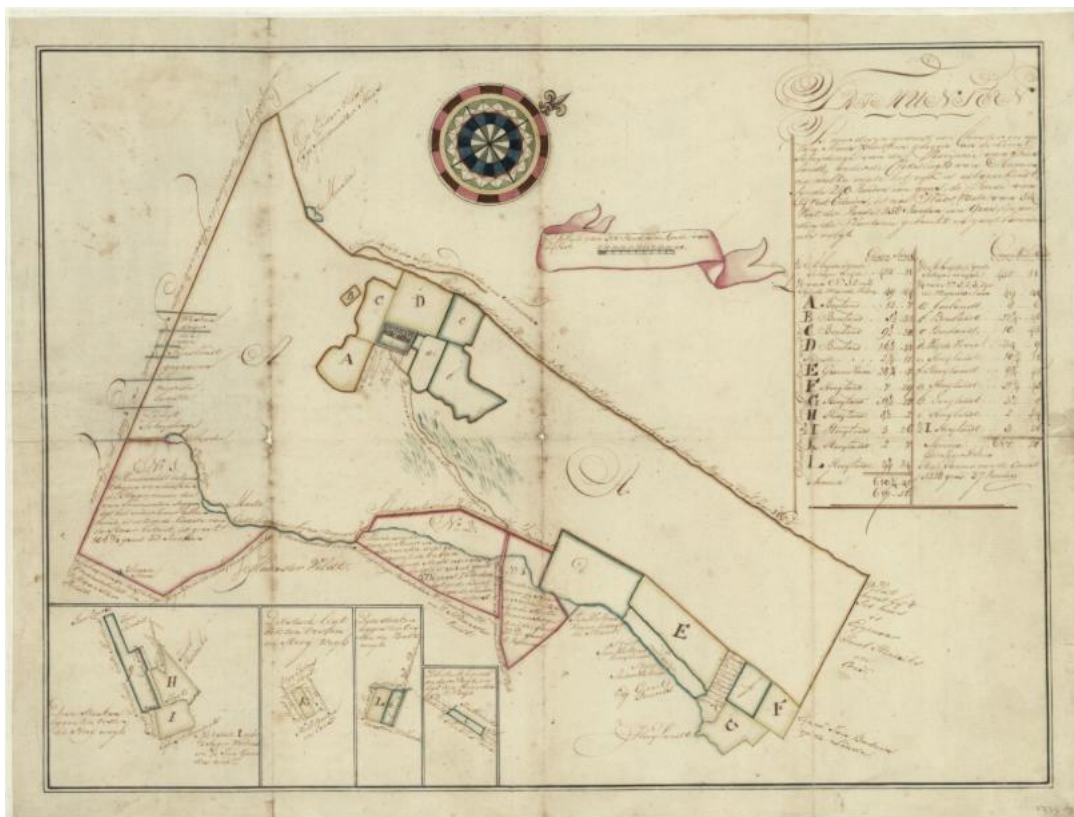
Er is een onderzoek naar veengebied, genaamd "Groeningen".

Misschien kunnen hier lessen uit geleerd worden.

Let op de grenssteen, het verstoren van cultuurhistorie.

Leg in het kader van de gebiedstransformatie een route aan langs alle pingoruïnes in het gebied.

Kaartmateriaal Zuidelijk Westerkwartier



De kaart is uit het Huisarchief van de Coendersborch Nuis, invoer nr. 83 [ook in Beeldbank Groninger Archieven].

Titel/opschrift: "Trimunten, is voor desen geweest een clooster en nu twee Stads plaatzen [= 2 Stadsboerderijen van Gron.], gelegen an de LimijtScheijdinge [= grens] van de provincie van Frieslandt onder de clokslagh van Marum".

Kaartbeschrijving: Kaart van twee stadsplaatsen bij Trimunt, groot 1228 grazen [= 614 Ha.] en 37 roeden [= 285 m²]. Met afzonderlijke vermelding van de grootte der percelen.

De loop van het Oude Diep buigt zich zoals te zien is, bij de grens [= de huidige Skieding] oorspronkelijk naar het Noordwesten. Het Oude Diep is hier de bron van de verdere zeearm De Oude Riet om in de Lauwerszee uit te monden. Vanuit deze plaats ontsprongen ook de Lauwers, de Boorne, de Drait (ri. Drachten), en de Swarte Ryt ri. het oosten.

Opschriften: LimietSchijdinge – Meertie [meertje] – Oude Diep – Meertie – Oude Diep zijnde bijna toegewassen [= dichtgegroeid]

Hierna meandert het Oude Diep zich als een blauwe lijn door de bezittingen van Trimunt.

Meer informatie: Groningen - HisGIS voor de veranderende situaties anno 1835, 1900 en 2025.

De kaarten van Topo Tijdreis: Topotijdreis: 200 jaar topografische kaarten

Colofon

Portefeuillehouder: Bé Schollema
Team: Fysieke leefomgeving
Datum: 17-03-2026